



## Fiche « L'acceptabilité sociale, késako ? »

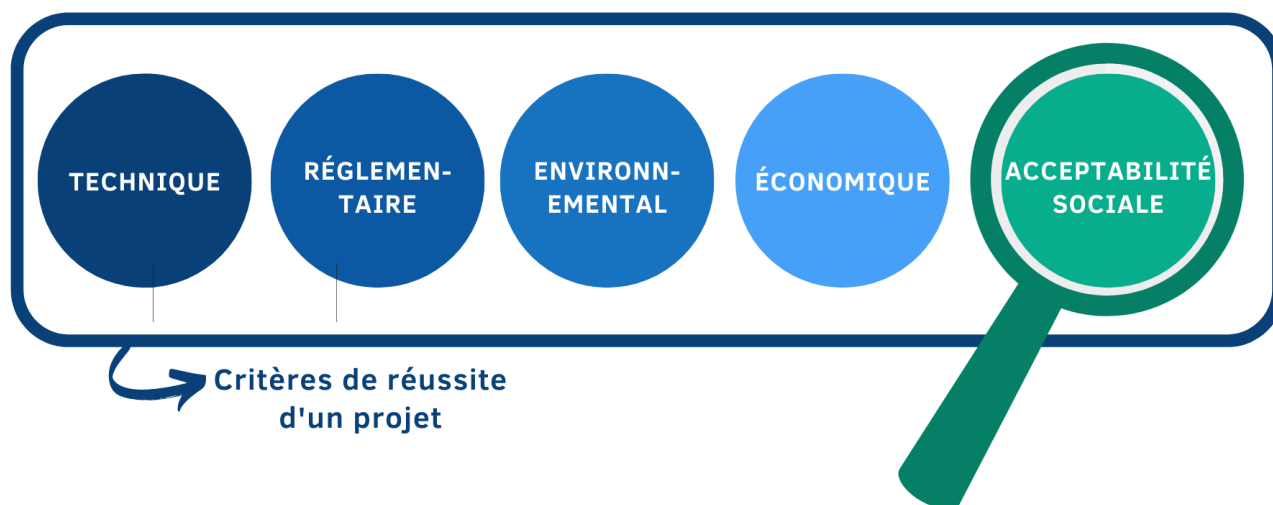
L'acceptabilité sociale est une notion de plus en plus évoquée et qui met toute la filière méthanisation face à un défi : celui de la prise en compte du facteur social dans la construction des projets et de leur intégration aux territoires et aux populations. Fort de ce constat, différents acteurs ont développé des outils et ont mis des ressources à disposition pour s'emparer de cette problématique. Ils participent notamment à apporter aux différentes cibles des éléments tant d'informations générales que des guides pratiques et techniques à utiliser pour bien réaliser la concertation locale. Toutefois, peu de documentation existe sur la notion d'acceptabilité sociale en elle-même. Ainsi, c'est pour tenter de définir les tenants et aboutissants de l'acceptabilité sociale, au regard de la méthanisation, que cette fiche a été réalisée.

### CONTEXTE



Face à la forte dynamique des projets d'énergies renouvelables, notamment dans le secteur de l'éolien ou de la méthanisation, la notion d'**acceptabilité sociale** prend de plus en plus d'ampleur. Celle-ci met en lumière la nécessité de prendre en compte les questions sociales, en plus des questions technico-économiques, pour assurer le développement cohérent et pérenne de ces filières. En effet, au vu de l'augmentation de ces projets, des contestations et oppositions émergent et se structurent, conditionnant parfois la réussite de ces projets. En conséquence, il y a un besoin d'instaurer un vrai dialogue entre les parties prenantes de

manière à développer des projets harmonieux, qui s'ancrent aux territoires et qui sont acceptés par les populations. En d'autres termes, les acteurs de la filière et les porteurs de projets doivent s'engager dans des démarches qui visent à obtenir l'acceptabilité sociale des projets d'énergie. Qui plus est, dans le cadre de la méthanisation, les enjeux ne sont pas qu'énergétiques, ils sont également agronomiques, environnementaux et socio-économiques. L'aspect transversal de la filière et la complexité d'appropriation qui en découle font de l'acceptabilité sociale un facteur d'autant plus déterminant dans la bonne conduite des projets.



## DÉFINITION

L'acceptabilité sociale est une notion, plutôt récente, qui fait l'objet de toujours plus d'études et dont la définition ne fait pas encore consensus. De ce fait, on le définira ici en se basant sur les notions du concept qui suscitent la plus forte adhésion et l'interprétation qu'on peut en faire au regard de la méthanisation.

1. « L'acceptabilité sociale est définie comme le résultat d'un processus par lequel les parties concernées construisent ensemble les conditions minimales à mettre en place pour qu'un projet, un programme ou une politique s'intègre harmonieusement et à un moment donné dans son milieu économique, naturel, humain et culturel » (*Caron-Malenfant J. et Conraud T, 2009*).
2. « L'acceptabilité sociale est un processus au cours duquel une pluralité d'acteurs impliqués va interagir [...] dans le but de faire émerger un projet sociotechnique qui tient compte des spécificités du territoire » (*Fournis et Fortin, 2013, 2014*).

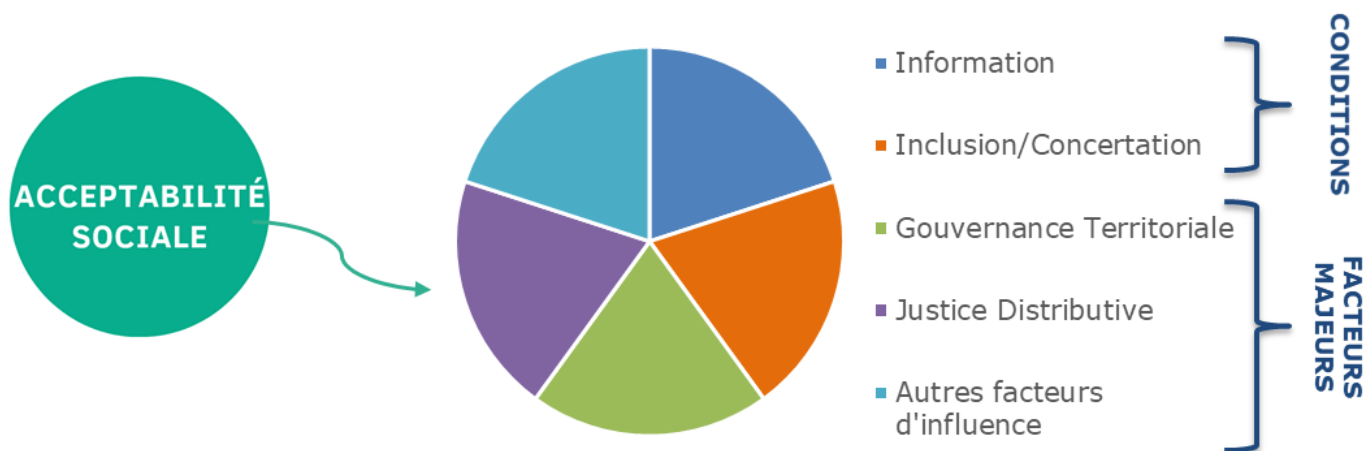


**L'acceptabilité sociale se distingue de l'acceptation sociale.** L'acceptation vise principalement à se demander comment mener à bien le projet et comment le faire accepter par le grand public : c'est une stratégie descendante, du décideur vers la population. Quant à l'acceptabilité, elle suit une logique qui repose sur la détermination d'un jugement collectif établi par le dialogue constructif entre les différents acteurs<sup>1</sup> : c'est une stratégie bidirectionnelle, fondée sur un véritable dialogue entre les décideurs et la population...<sup>1</sup>

## COMMENT SE CONSTRUIT L'ACCEPTABILITÉ DANS LE CADRE DES ÉNERGIES RENOUVELABLES : LE CAS DE LA MÉTHANISATION

Le concept d'acceptabilité sociale s'applique dans le domaine des énergies renouvelables. Dans le cas de la méthanisation, des conditions et des facteurs d'influence pour atteindre cette acceptabilité sociale se sont dégagés au fur et à mesure que la littérature sur le sujet s'est agrandie.

**! Les éléments abordés ici sont ceux qui semblent les plus pertinents dans le cadre de cette réflexion. Toutefois, d'autres éléments peuvent exister et compléter cette analyse !**



# LES CONDITIONS DE L'ACCEPTABILITÉ

## LES « CONDITIONS », KÉSAKO ?

**La définition du mot *condition*** : « circonstance extérieure, fait, situation, contexte dont l'existence est nécessaire pour que quelque chose ait lieu, se produise, se fasse. »

**L'interprétation** : Pour que l'acceptabilité sociale se fasse, il est nécessaire d'informer [**condition1**] et de concerter [**condition2**].

### ■ INFORMATION

**L'information est une des conditions majeures de l'acceptabilité sociale.** En effet, l'acceptabilité dépend en partie de l'acculturation des publics à un sujet, c'est-à-dire l'appréhension des connaissances relatives à une thématique. Cela va permettre à une personne ou à un groupe de personnes d'acquérir du savoir mais aussi de le partager/diffuser. Par conséquent, il y a une meilleure compréhension générale. Qui plus est, l'action d'informer reflète également la volonté des acteurs à faire preuve de transparence sur les projets eux-mêmes : un élément clé pour favoriser la confiance.

### La Méthanisation

La méthanisation est un sujet à la fois récent et complexe, qui couvre plusieurs enjeux (énergies, déchets, agronomie...), et dont la nature technique peut générer des incompréhensions. Le flou autour de cette technologie est alors susceptible d'engendrer de la méfiance, des craintes, des idées reçues. Il apparaît donc comme primordial que les acteurs de la filière répondent au besoin de clarification, en s'engageant à communiquer et à vulgariser l'information pour faciliter l'appropriation de la méthanisation par le plus grand nombre. Cela s'applique à la méthanisation en général, tout comme aux projets eux-mêmes. Mais ce n'est pas tout, dans le cadre de la méthanisation, l'information remplit aussi un rôle de garant de la transparence. En effet, plus les décideurs partagent l'information sur la technologie elle-même et sur les projets, plus la confiance sera importante et l'acceptabilité sociale favorisée.

#### Sites d'information :

- <https://www.infometha.org/>
- <https://www.ademe.fr/expertises/dechets/passer-a-laction/valorisation-organique/methanisation>

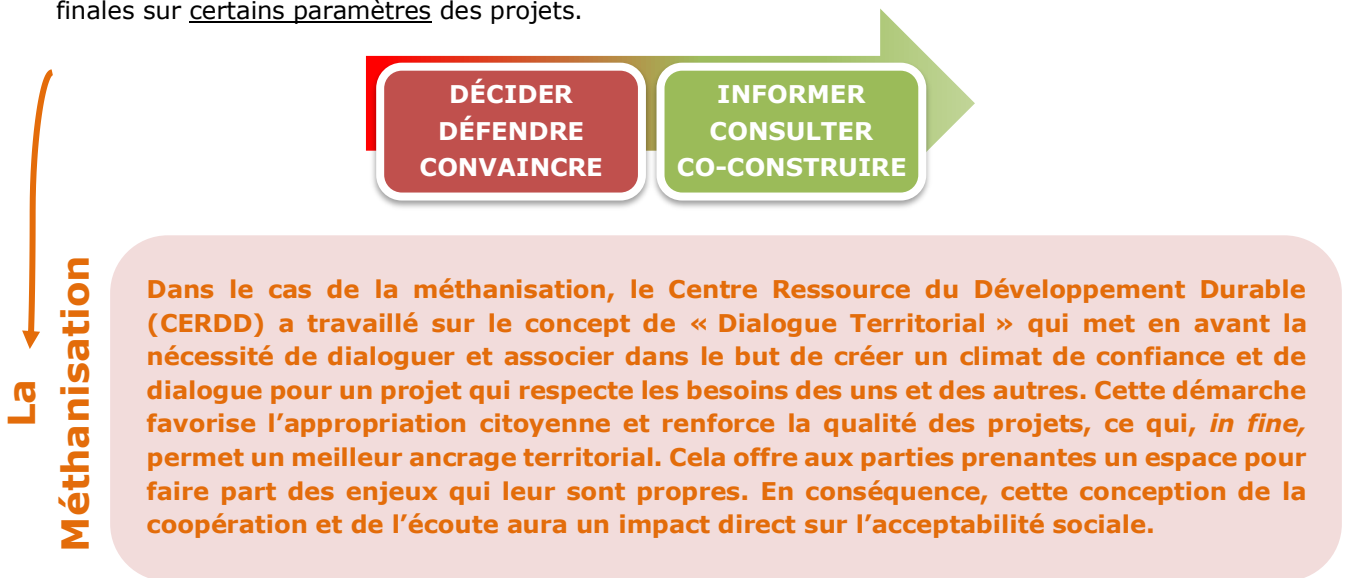
**Quelques acteurs clés sur le territoire normand** : Région Normandie – ADEME – Chambre Régionale d'Agriculteur Normandie (CRAN) – Biomasse Normandie – Syndicats d'énergie

- <https://normandie.chambres-agriculture.fr/conseils-et-services/preserver-lenvironnement/energies/produire-de-lenergie/methanisation/>
- <https://www.biomasse-normandie.fr/plan-methanisation-normandie/>

**Ces acteurs sont tous réunis autour d'un programme d'accompagnement du développement de la filière méthanisation en Normandie** : le Plan Métha'Normandie (soutenu par la Région Normandie, l'ADEME et les syndicats d'énergie et animé par la CRAN et Biomasse Normandie).

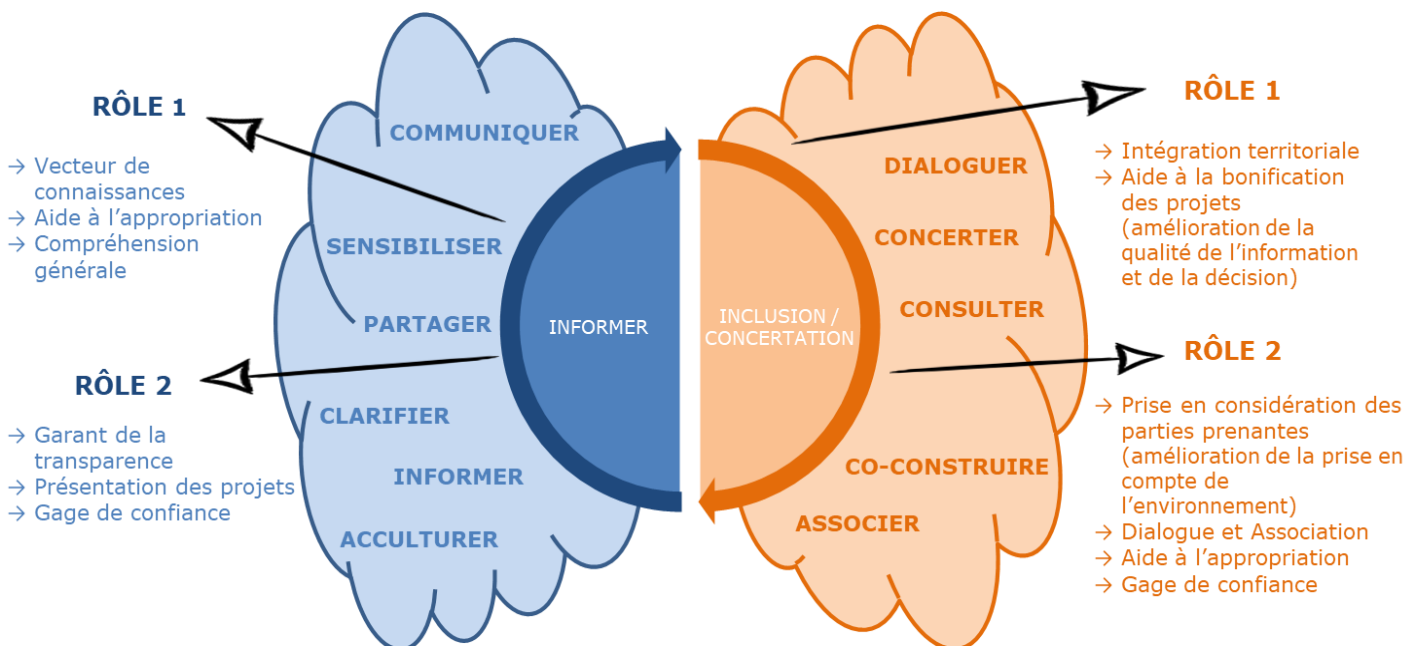
■ **INCLUSION/CONCERTATION**

L'inclusion/concertation a vocation à veiller à la cohésion et à l'intégration territoriales, nécessaires à l'acceptabilité sociale des projets. Au-delà de la diffusion de l'information, il faut effectivement entreprendre une démarche inclusive et collective, qui vise à la prise en considération des parties prenantes d'un projet (toute personne, groupe ou organisation susceptible d'affecter le projet ou d'être affecté par celui-ci). En dialoguant et en associant, on va créer du lien, du sens et de la confiance, mais surtout, on va s'assurer qu'il n'y ait pas d'acteur concerné par tel ou tel projet qui se sente « partie négligeable » du système. Auquel cas, il serait plus enclin à s'opposer au projet. Qui plus est, dans une logique d'intégration territoriale, il est important de compter sur les citoyens et riverains, les associations locales et les élus, dans l'optique de rendre les projets plus intelligents. En effet, informer (communiquer) ne remplit pas seul les conditions de l'acceptabilité sociale. L'approche doit être complétée par une stratégie d'inclusion/concertation. Ainsi, on s'éloigne de la logique **DÉCIDER-DÉFENDRE-CONVAINCRE** pour se rapprocher d'une logique **INFORMER-CONSULTER-CO-CONSTRUIRE**. C'est-à-dire des projets qui s'enrichissent de la participation des acteurs du territoire avant de formuler des propositions/décisions finales sur certains paramètres des projets.



**Bibliographie sur le sujet :**

- Guide « Informer et Dialoguer autour d'un projet de méthanisation » (ADEME)
  - <https://www.ademe.fr/sites/default/files/assets/documents/guideinformeretdialoguermethanisation-032018.pdf>
- Guide « Méthanisation et Dialogue territorial » (CERDD)
  - <http://www.cerdd.org/Parcours-thematiques/Changement-climatique/Ressources-climat/Guide-Methanisation-et-Dialogue-Territorial>



# LES FACTEURS MAJEURS D'INFLUENCE DE L'ACCEPTABILITÉ <sup>2</sup>

## ■ GOUVERNANCE TERRITORIALE

L'acceptabilité sociale pouvant être définie comme un processus ayant pour but de faire émerger des projets qui tiennent compte des spécificités du territoire (Fournis et Fortin, 2013), la question de gouvernance territoriale apparaît comme étant primordiale. **C'est-à-dire l'implication des acteurs du territoire dans le processus de construction des projets et la confiance entre les différentes parties prenantes.** Pour que la gouvernance territoriale soit vue comme juste et légitime, elle doit également assurer une certaine équité et une transparence de l'information entre les parties prenantes, de manière à ce que la participation de tous puisse être prise en compte pour formuler les décisions sur les projets.

La

Méthanisation

Dans les projets de méthanisation, le jeu d'acteurs a un rôle déterminant sur les positions coopératives ou conflictuelles des parties prenantes. Pour veiller à ce que l'implication des acteurs du territoire soit respectée, les collectivités territoriales ont souvent un rôle important à jouer. Un rôle qui peut favoriser l'adhésion aux projets et leur ancrage local. Elles peuvent agir en tant que facilitateur, acteur neutre et pédagogue.

Source(s) pour approfondir le sujet du rôle des collectivités locales :

- [\(PDF\) Les collectivités locales comme acteurs intermédiaires de la territorialisation de la transition énergétique : l'exemple de la méthanisation \(researchgate.net\)](#)

## ■ JUSTICE DISTRIBUTIVE

**La perception des avantages et inconvénients relatifs au développement d'un projet est un important point clé d'acceptabilité sociale.** C'est cette justice distributive qui peut faire naître ou apaiser les oppositions. Il est crucial d'y porter attention dans une optique de reconnaissance des intérêts personnels et d'amélioration de l'intelligence du projet.

La

Méthanisation

En ce qui concerne la méthanisation, les avantages perçus sont multiples : *économie, création d'emploi, synergie locale du projet, contribution à la transition énergétique et climatique...* Il en est de même pour les inconvénients perçus (pas forcément réels) : *dévaluation immobilière, impact visuel, impact sonore, impact olfactif (odeurs)...*

## ■ AUTRES FACTEURS D'INFLUENCE

Si on est capable d'identifier les conditions et facteurs majeurs d'influence pour atteindre l'acceptabilité sociale, il faut également avoir conscience qu'il y a d'autres facteurs qui rentrent en compte et qui jouent un rôle non négligeable. L'un d'entre eux est l'emplacement des projets. En effet, l'emplacement a un impact qui n'est pas seulement visuel et esthétique, mais également émotionnel. Il renvoie à l'attachement au lieu.

### La Méthanisation

Les facteurs d'influence pour atteindre l'acceptabilité sociale des projets de méthanisation peuvent être les suivants : l'emplacement, le timing de l'implication des parties prenantes, les valeurs, croyances et attentes, les biais cognitifs, le respect des critères techniques, réglementaires, environnementaux et économiques...

#### Source(s) pour approfondir le sujet des facteurs d'influence :

- Bourdin, S. (2020). « Le NIMBY ne suffit plus ! Étude de l'acceptabilité sociale des projets de méthanisation ». L'Espace Politique. Revue en ligne de géographie politique et de géopolitique.  
➤ <https://journals.openedition.org/espacepolitique/6619>

## APPROPRIATION



## LOCALE

Dans le cas de la méthanisation, l'appropriation locale renvoie à un processus par lequel les acteurs des territoires vont adhérer à la méthanisation, l'intégrer de façon cohérente, adapter les projets ou encore assimiler les connaissances et le savoir relatif à cette technologie et à son déploiement. L'appropriation locale orbite autour des notions d'adhésion, de cohésion et d'intégration, mais aussi et surtout d'acceptabilité sociale. La corrélation entre acceptabilité et appropriation est si proche que dans la *charte pour le développement de la méthanisation en Grand-Est*, il est précisé qu'il faut : « promouvoir l'information et la concertation des parties prenantes pour favoriser l'appropriation des projets de méthanisation par les populations locales concernées » ... **ce qui fait directement écho aux ressorts de l'acceptabilité sociale que nous venons d'aborder, ci-avant.**

À travers les conditions et facteurs qui ont été abordés dans cette fiche, nous observons que l'acceptabilité sociale dépend à la fois des connaissances apportées aux parties prenantes, de la confiance entre eux, mais aussi de la mise en place d'un véritable dialogue entre les décideurs et la population. Ce dialogue doit intervenir dans une logique de bonification des projets. En allant chercher de l'information sur le milieu, directement auprès des acteurs qui l'habitent et le côtoient, cela permet des projets plus intelligents et intégrés aux territoires et aux populations... et *in fine* une baisse des oppositions.

Pour faire face à ces enjeux d'acceptabilité sociale, il est important que les porteurs de projets soient formés et accompagnés dans ce processus qui nécessite des compétences spécifiques.

Finalement, c'est en considérant tous ces éléments de façon plus systématique, comme étant des points clés permettant d'appréhender les oppositions locales, que le développement des projets de méthanisation pourrait être facilité.



# SOURCES

Ci-dessous, vous trouverez une liste de différentes sources en rapport avec l'acceptabilité sociale. Ces sources ont en partie permis d'établir la fiche pratique et doivent également servir à compléter les connaissances et à faciliter une meilleure compréhension de fond de cette notion d'acceptabilité sociale :

- <sup>1</sup> Batellier P. (2012). « Revoir les processus de décision publique : de l'acceptation sociale à l'acceptabilité sociale ». Gaïa Presse.
- <sup>2</sup> Bourdin, S. (2020). « Le NIMBY ne suffit plus ! Étude de l'acceptabilité sociale des projets de méthanisation ». *L'Espace Politique. Revue en ligne de géographie politique et de géopolitique*.
- Gendron C. (2014). « Penser l'acceptabilité sociale : au-delà de l'intérêt, les valeurs », *Communiquer*, 117-129.
- CERDD. (2019). « Guide Méthanisation et Dialogue Territorial ».
- ADEME. (2018). « Guide Informer et Dialoguer autour d'un projet de méthanisation ».
- Fournis Y ; Fortin M-J. (2015). « Une définition territoriale de l'acceptabilité sociale : pièges et défis conceptuels ». *VertigO - la revue électronique en sciences de l'environnement*.
- Fournis Y ; Fortin M-J. (2014). « Vers une définition ascendante de l'acceptabilité sociale : les dynamiques territoriales face aux projets énergétiques au Québec ». *Natures Sciences Sociétés*, vol. 22 (3), 231-239.
- Bourdin ; Nadou ; Raulin. (2015). « Les collectivités locales comme acteurs intermédiaires de la territorialisation de la transition énergétique : l'exemple de la méthanisation ».

