



DOSSIER DE PRESSE
L'art qui révèle la forêt
2^e édition

Juin 2024 - Septembre 2026







édito



« La première édition de la Forêt Monumentale, en 2019-2021, a rencontré un grand succès avec plus de 400 000 visiteurs. Nous sommes ravis de proposer aujourd’hui une deuxième édition, cette fois à Canteleu (directement accessible en transports en commun), de juin 2024 à septembre 2026 en forêt domaniale de Roumare ! Cette forêt, comme la forêt Verte et la forêt la Londe Rouvray, fait partie des 17 Forêts d’Exception® françaises.

Notre Métropole a décroché en 2023 le titre de Capitale nationale de la biodiversité, précisément pour ce patrimoine forestier qui représente 1/3 de notre territoire, et pour saluer nos actions de préservation et de restauration de celui-ci. Au quotidien, nous agissons pour sanctuariser la biodiversité comme une richesse à protéger, à chérir, à mieux connaître et transmettre. Ce nouveau parcours de 4 km en est une parfaite illustration. Cette proposition culturelle et artistique majeure intègre des œuvres remarquables en cœur de forêt, dans le respect des lieux, invitant à une (re)découverte de la nature et à la sensibilisation des richesses de notre patrimoine forestier. La culture à ciel ouvert, accessible à tous, permettant également d’interroger la situation climatique actuelle et la relation entre l’être humain et la nature.

L’appel à création que nous avons lancé a généré 326 candidatures venant de 33 pays. Cela montre un réel enthousiasme et traduit bien ce que Forêt Monumentale représente : un projet artistique hors normes, "monumental" tant par les œuvres qui verront le jour que par son rayonnement international.

Cette nouvelle édition propose plusieurs nouveautés. En plus des 9 œuvres internationales sélectionnées par le jury, 4 autres viendront étoffer l’exposition : une d’un artiste de Tchèque, Capitale européenne de la Culture en 2028, une création contemporaine du territoire et ses futurs talents en partenariat avec un établissement d’enseignement supérieur, une œuvre bio-sourcée permettant de valoriser une filière normande et, clou du spectacle, une œuvre pérenne, un géant de l’artiste danois Thomas Dambo qui permettra, à l’issue de cette exposition éphémère, de continuer de faire vivre l’esprit de l’événement !

De plus, Forêt Monumentale #2 sera accessible facilement en transports en commun (ligne TEOR directe, gratuit le samedi !), permettant aux familles de s’y rendre aisément.

Les entreprises sont, cette fois encore, toujours parties prenantes aux côtés de la Métropole pour soutenir ce parcours original. Dès aujourd’hui se sont engagés : Nexira, PGS, Biocombustibles, CBA architecture, Combles d’en France, Espace Libre...

Rouen et sa vallée de Seine constituent un vaste terrain de jeu pour l’art et la culture, une scène végétale, aquatique, minérale, industrielle ! Multiplions les expériences, laissons la parole aux artistes du monde entier, ouvrons nos forêts, nos friches, nos quais ! Rendez-vous le 29 juin ! »

**Nicolas
Mayer-Rossignol,**

Maire de Rouen,
Président de la
Métropole Rouen
Normandie

**Laurence
Renou,**

Vice-Présidente de
la Métropole Rouen
Normandie en charge
de la Culture

**Hugo
Langlois,**

Conseiller
Métropolitain
délégué aux enjeux
liés à la Seine,
les forêts,
la biodiversité

**Christine
de Cintré,**

Conseillère
métropolitaine
déléguée en charge
du tourisme

**Tom
Delahaye,**

Maire de Canteleu







sommaire

- p. 6 Nos forêts en chiffres | Le projet
- p. 7 La forêt domaniale de Roumare
- p. 8 **Le monde dans un gland | Linfeng Zhou**
- p. 9 **Les Chaumes | Atelier YokYok**
- p. 10 **A ladder to Heaven | Bayona studio**
- p. 11 **Herd | Ewa Dabrowska**
- p. 12 **Camels | Jan Sajdak**
- p. 13 **L'attrape-brume | Mathilde Caylou**
- p. 14 **Cathédrale de Vert | Olivier Thomas**
- p. 15 **Une rivière sonore du possible | Will Menter**
- p. 16 **Origine | Collectif les Plastiqueurs Fabrice Deperrois**
- p. 17 **Seesaw - Œuvre tchèque | Jan Tyrpekl**
- p. 18 **Compluvium - Œuvre biosourcée | Francisco Parada et Laura R. Salvador**
- p. 19 **Œuvre collaborative | Collectif Boa Mistura**
- p. 20 **Un géant dans la forêt - Œuvre pérenne | Thomas Dambo**
- p. 21 **Le murmure des bois | Résidence d'artiste Baptiste Leroux**
- p. 22 Les mécènes
- p. 23 Contacts



nos forêts en chiffres

La forêt couvre

1/3 du territoire métropolitain

1^{ère}

Métropole de France à cœur forestier

4 000 000

de visiteurs/an sur l'ensemble des massifs

2 500

classes sensibilisées à l'environnement forestier

22 500

hectares de forêts

3 Maisons des Forêts



pour 3 forêts domaniales

le projet

Le projet « La Forêt Monumentale », piloté par la Métropole Rouen Normandie en collaboration avec l'ONF, propose la 2^e édition d'un parcours d'œuvres monumentales en forêt, à découvrir en autonomie sur 4 kilomètres en Forêt de Roumare de juin 2024 à juin 2026.

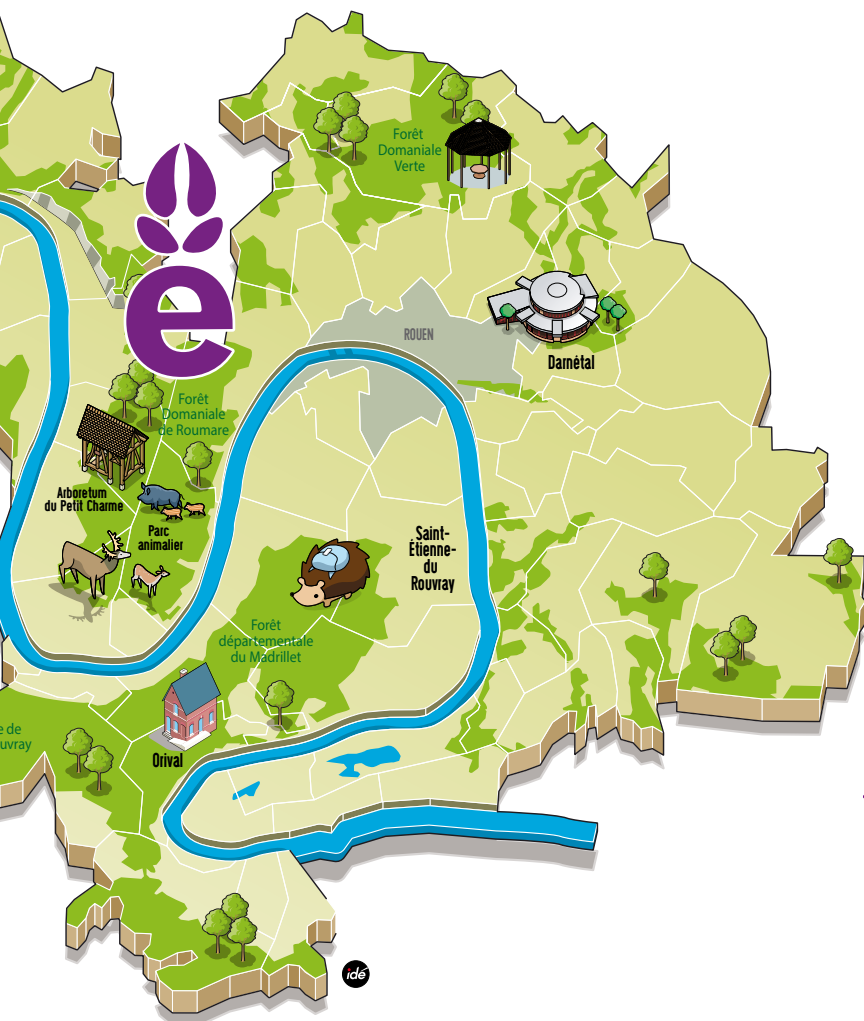
L'appel à projets a rencontré un franc succès avec 326 participants issus du monde entier (plasticiens, designers, architectes...), confirmant le rayonnement international de la manifestation.

Au final, 13 œuvres prendront place tout le long de ce parcours, permettant d'aborder la forêt autrement en favorisant la mise en scène de la nature.

Ce projet insolite et ambitieux permet de valoriser le riche patrimoine forestier de la Métropole qui couvre un tiers de son territoire. Il s'inscrit dans la démarche de valorisation et de sensibilisation des trois forêts domaniales labellisées Forêt d'Exception menée par la Métropole Rouen Normandie avec l'ONF, partenaire incontournable de cette 2^e édition et gestionnaire du site. L'ONF accompagne la Métropole sur ce projet à chacune des étapes : définition du parcours, des sites d'installation des œuvres, membre du jury, responsable des travaux de sécurisation du site...

La volonté d'engager des acteurs économiques s'inscrit dans la continuité du travail engagé dans le cadre de la COP21 locale lancée par la Métropole avec la signature de l'Accord de Rouen en 2018.





La forêt domaniale de Roumare

Composée pour une grande moitié de feuillus (57%), essentiellement des hêtres et des chênes, et pour l'autre moitié de résineux, majoritairement des pins sylvestres et laricio, la forêt de Roumare est riche de nombreux îlots de vieux arbres (cent-vingt hectares) qui favorisent une biodiversité spécifique, mais aussi de plusieurs espèces protégées ou exceptionnelles telles que la renoncule langue ou grande douve (*Ranunculus lingua*), ou encore le flûteau nageant (*Luronium natans*), spécifiques aux mares. **Elle est le cadre idéal pour cette nouvelle édition de la Forêt Monumentale.**

Son rôle majeur sur la qualité paysagère et environnementale du territoire est reconnu, notamment avec le classement en Forêt de Protection en 2007, puis celui de la boucle de la vallée de la Seine au titre des sites classés en 2013. Depuis juin 2015, c'est le label « **Forêt d'Exception** » attribué aux trois forêts domaniales périurbaines de Rouen, Roumare, La Londe-Rouvray et Verte qui souligne la qualité et la mise en valeur de ces ensembles (ce label a été renouvelé en 2022 pour 5 ans).



Arbres remarquables, parc animalier, arboretum, mare Epinay, la plus grande mare forestière du territoire, 1^{ère} balade branchée de Normandie, **la forêt de Roumare présente plus d'un atout pour les habitants de la région.**

Le monde dans un gland

Linfeng Zhou | architecte et designer | Canada-Chine



Référence

Little Choir in the Wild (2021),
Poldra Festival, Viseu, Portugal



Matériaux principaux

bois, panneaux contreplaqués

Dimensions longueur 3290 cm /
largeur 3377 cm / hauteur 3400 cm

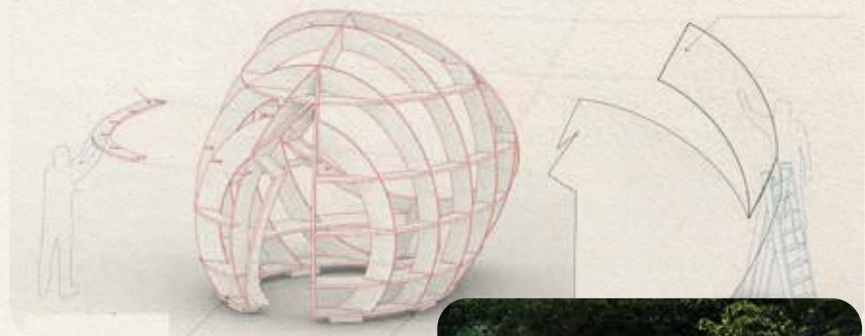


Le monde dans un gland est une capsule de méditation. Formant un énorme gland en pleine germination, sa coquille se fissure gracieusement avant que la racine n'émerge, créant ainsi une entrée accueillante. En pénétrant à l'intérieur, les visiteurs plongent dans la perspective d'un arbre qui s'éveille.

S'inspirant de la nature, les tuiles du toit suivent méticuleusement une séquence de Fibonacci, faisant écho aux motifs complexes présents dans les plantes. Vues de l'intérieur, elles évoquent la luminescence des fenêtres typiques de l'architecture des églises gothiques, infusant doucement la lumière naturelle pour cultiver une atmosphère sereine.

Dans cette installation, la plupart des composants sont fabriqués à l'aide d'outils de coupe contrôlés par ordinateur, capables de sculpter du contreplaqué selon des formes complexes. Cette précision permet aux composants d'être efficacement emballés à plat pour un assemblage sur site, créant ainsi une structure robuste. Pour résister aux intempéries, l'installation est élevée sur des blocs de béton comme fondations.

Le monde dans un gland vise à créer une expérience immersive qui suscite la curiosité tout en imprégnant nos sens des merveilles de la nature.



Les Chaumes

Atelier YokYok | design et architecture | France

Samson LACOSTE, Luc PINSARD, Laure QAREMY et Pauline LAZAREFF



Référence

Les voûtes filantes, Cahors

Par leur présence au milieu de la forêt, des objets à l'allure totémique interpellent. À l'approche, on découvre une oeuvre en matière et en volume. Trois silhouettes en chaume semblent attendre d'être visitées. On y monte, on sort sa tête. On se transforme en géant, on porte l'oeuvre comme un habit. Les visiteurs sont invités à prendre part à l'oeuvre et à vivre celle-ci de l'intérieur. Curieux, on entre dans le volume pour prendre de la hauteur et passer la tête à son sommet. On fait alors l'expérience de l'enveloppe protectrice. On se métamorphose. On se camoufle pour retrouver son âme d'enfant dans un habit monumental.

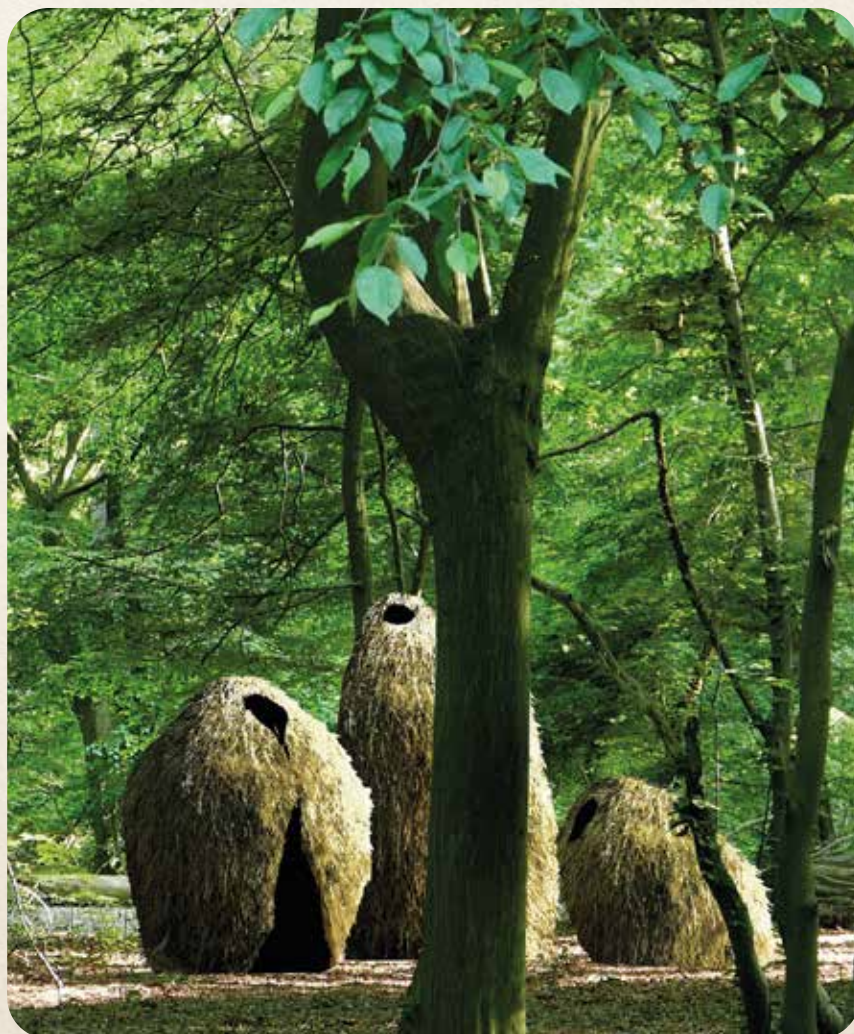
Cette oeuvre tentera de répondre à plusieurs enjeux, à la fois environnementaux, pédagogiques et artistiques :

- Questionner notre empreinte, notre geste,
- S'intégrer à un milieu naturel,
- Créer avec un faible impact sur l'environnement mais un fort impact sur les esprits,
- Pratiquer le réemploi,
- Contribuer à la prise de conscience de la valeur de la forêt,
- Questionner le rapport entre l'humain et la nature,
- Proposer une expérience, une pause insolite,
- Mettre en scène l'art dans la forêt et instaurer un dialogue complice avec le lieu,
- S'inscrire dans un parcours artistique ambitieux.



Matériaux principaux bois, bambou, corde végétale, chaume normand

Dimensions environ 7m x 10m x 4m (hauteur)



A ladder to Heaven

Bayona studio

| Xevi Bayona et Cristina Montero / architectes | Espagne



Référence

« Niu de foc » Nid de feu
Barcelone, Espagne

A *ladder to heaven* est une installation visant à éprouver l'échelle d'un paysage et le rapport de ce dernier à l'humain. Cette échelle très haute, atteignant le sommet de l'arbre, met en scène deux personnages en ascension, créant la sensation de se rapprocher du ciel.

L'installation se fera en plusieurs étapes. Tout d'abord, les barres de fer et tout le matériel nécessaire seront transportés sur place. Les barres latérales seront placées côte à côte et les deux profils seront soudés ensemble en utilisant la flexibilité naturelle du matériau, avec une torsion pour contrer la déformation.

Les marches seront ensuite soudées, en laissant un espace aussi large que le tronc. La dernière étape au sol consistera à fixer les deux figures humaines - en résine époxy peinte en rouge - à un angle pour qu'elles se tiennent verticalement. Pour élever la structure, un câble sera relié à l'échelle et à une poulie au sommet de l'arbre, avec un treuil au niveau du sol. L'échelle sera fixée au sol à l'aide de piquets enfoncés dans la terre et soudés à l'échelle. L'échelle et les figures seront fixées à l'arbre à l'aide d'anneaux munis de protections, pour ne pas endommager l'arbre et s'assurer qu'elles résistent aux vents violents.

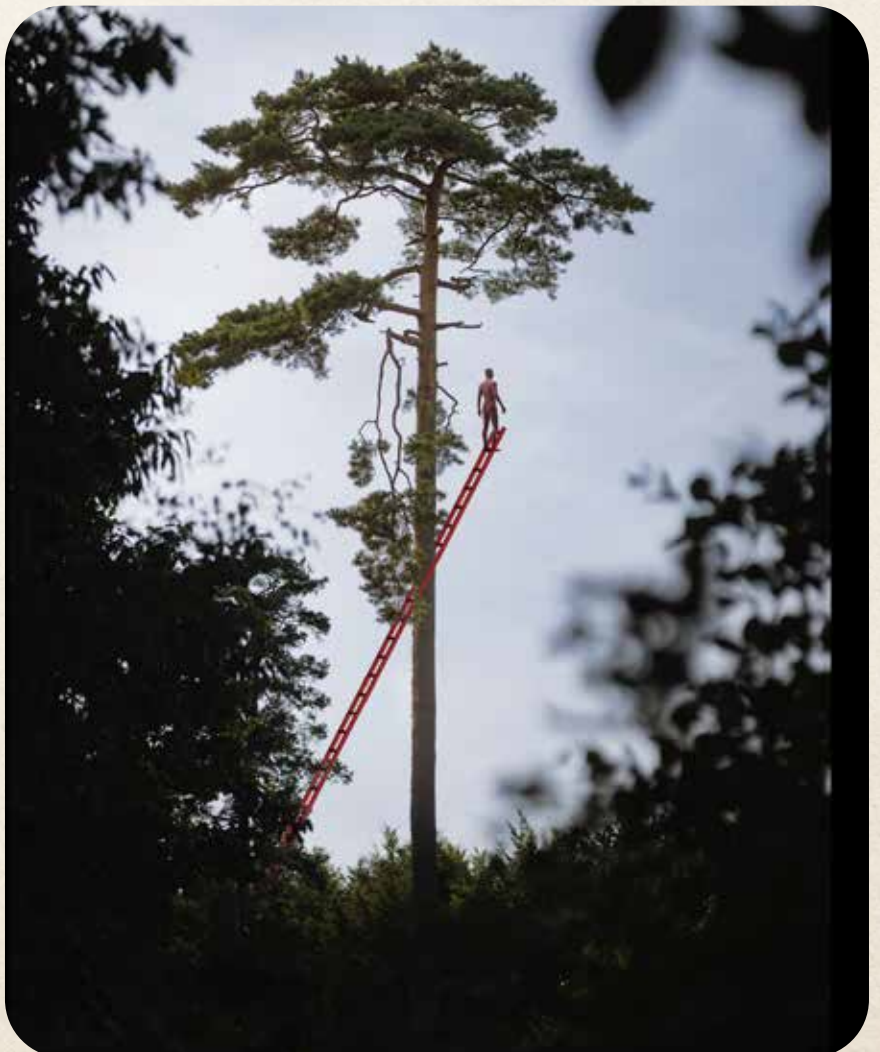


Matériaux principaux

métal

Dimensions

35m x 1m



Herd

Ewa Dabrowska

| artiste sculptrice et musicienne | Pologne



Référence

Une œuvre créée à partir de matériaux naturels dans le cadre d'une résidence artistique à Chłopków, dans la région de Podlasie, Pologne, en 2018

Herd met en scène un troupeau d'animaux évoquant des sangliers et traversant des chemins forestiers. Ce troupeau sera composé de 9 sculptures mesurant entre 90 cm et 150 cm au garrot, et réalisées à partir de branches torsadées soutenues par un squelette intérieur solide.

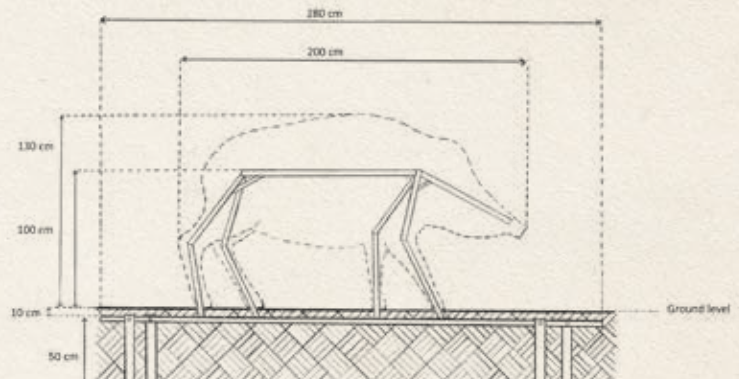
L'artiste souhaite ici s'imprégner de la beauté naturelle de la forêt, avec l'objectif d'y intégrer ces 9 sculptures en totale harmonie avec l'environnement et de susciter chez les promeneurs un effet impromptu de conte de fées. Il s'agit également de souligner l'importance de la faune locale et des habitats naturels, à l'heure de la déforestation mondiale et de leur impact sur la survie des espèces animales sauvages. La harde symbolise un groupe fort et uni qui traverse sans crainte la forêt, car elle y est chez elle.

Le cadre de chaque sculpture sera soudé à partir de profils métalliques de 15x15 mm. Des branches solides, dures et épaisses seront fixées à cette armature. La stabilité de chaque sculpture sera notamment assurée par un cadre horizontal rigide (treillis), relié aux quatre pieds et enterré à environ 5-15 cm sous terre. Les sculptures seront finalisées avec des poils de saule subtils.



Matériaux principaux bois, métal

Dimensions hauteur 170 cm / longueur 200 cm / largeur 120 cm



Camels

Jan Sajdak

| artiste sculpteur | Pologne



Référence

Montagnes des Świętokrzyskie,
Pologne, 2020

Camels est un projet présentant 3 grandes sculptures tressées en osier et se voulant une représentation ludique, symbolique et synthétique de chameaux. Il s'agit de formes abstraites puissantes montées sur de fines pattes, évoquant de manière ronde et poétique ces animaux du désert. En lévitant au-dessus du sous-bois, ces formes cherchent à mettre en valeur le charme magique qui émane des alentours. Quelque part entre chameau, dinosaure, gourde et esprit de la forêt, chaque sculpture invite le visiteur à laisser vagabonder son imagination pour lui conter l'histoire du lieu.

Avec le réchauffement climatique et de l'accélération des extinctions animales, ces camélidés, locataires incongrus de la forêt nordique, deviennent aussi une allégorie du futur où le climat normand y serait à leur goût.

Les sculptures sont en osier, matériau organique et biodégradable. Elles sont soutenues par un squelette intérieur soudé à partir de fils et de profilés en acier de construction. Les pieds, faits de tubes d'acier, seront montés dans le sol sur un cadre d'acier stable situé juste sous terre.

Les sculptures seront un peu en retrait du chemin, offrant une vue d'ensemble de leur environnement, et attirant ainsi l'attention des visiteurs sur la beauté de la forêt.

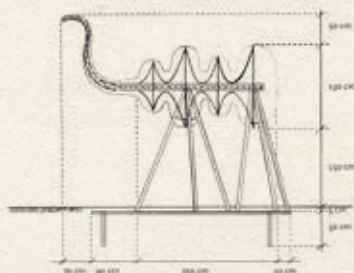


Matériaux principaux

osier, acier

Dimensions

diamètres 180 cm, longueur max
350 cm (hors cou et tête)
hauteur pieds : 150 à 200 cm



L'attrape-brume

Mathilde Caylou

| artiste verrière | France



© Martyna Pawlak



Référence

1065 gouttes de verre soufflées enfilées sur des câbles environ 2m50 de haut pour 6m d'envergure
Projet réalisée pour la manifestation Horizons Art Nature en Sancy en Auvergne



Matériaux principaux

cordages, filets agricoles (usagés et recyclés) et verre plein

Dimensions NC



L'attrape-brume est composée de filets agricoles recyclés tressés en cordes, et de verre. L'installation est accrochée entre les arbres, telle une toile d'araignée à la fois aérienne, légère et monumentale. Des gouttes de verre, fixées et disséminées sur ce réseau, pendillent à la manière de centaines de pampilles, oscillant avec le vent et jouant avec la lumière. S'entrechoquant parfois doucement ; elles produisent un tintement discret, un son d'alerte.

L'installation s'inspire des fils de soie des toiles d'araignées, et des collecteurs de brouillards, installés dans les régions arides du monde et sources d'approvisionnement en eau pour les populations. Car la sécheresse progresse aussi en France et les arbres, sensibles au stress hydrique, voient leur santé se dégrader. L'œuvre évoque ainsi la respiration de la forêt et son rôle dans le cycle de l'eau, soulignant les interactions entre les éléments naturels pour donner la pluie, la condensation ou encore l'évapotranspiration. L'utilisation du verre, minéral et imputrescible, sans impact sur l'environnement, rappelle l'eau par sa transparence et ses propriétés physiques.

Tout en délicatesse et poésie, l'installation s'intègre et réagit à son environnement.



Cathédrale de Vert

Olivier Thomas

| architecte, scénographe, artiste | France



© Horizons Sancy

Matériaux principaux

bois et maille

Dimensions

largeur 5m / longueur 10m /
hauteur max 8m

Référence

Lunar trash, pour la manifestation Horizons Art Nature en Sancy, Auvergne

Il y a incontestablement une similitude entre les sous-bois d'une forêt majestueuse et l'intérieur d'une cathédrale. Les troncs et les branches se déploient dans des architectures qui évoquent des piliers, des voûtes, des nervures, des ogives... Historiquement, les forêts et les cathédrales ont toujours été liées, la construction de tels édifices nécessitant d'énormes quantités de bois.

Cathédrale de Vert souligne le lien évident entre Rouen, sa cathédrale, et les nombreuses forêts avoisinantes. Expérience immersive et contemplative, elle invite à prendre le temps de l'observation, à entrer en communion avec l'environnement naturel.

Véritable plaidoyer pour la sauvegarde la nature, cette cathédrale est élevée à la gloire de la forêt, dans la forêt. Un édifice architectural entièrement transparent, qui la célèbre en même temps qu'il la donne à voir, dont la porosité interroge et redéfinit le lien entre architecture et nature. De l'intérieur, *Cathédrale de Vert* laisse apparaître son environnement dans son entièreté, elle n'est que le squelette d'un unique monument, en symbiose avec la forêt.

Au fil des saisons, l'aspect de son enveloppe extérieure se modifie, les parois se recouvrent de verdure, rappelant ces architectures oubliées en forêt que la nature se réapproprie. Le projet devient alors une allégorie de la nature non domestiquée.



Une rivière sonore du possible

Will Menter | plasticien musicien | Angleterre / France



Référence

Inhabitation four mouvement. Dijon

Depuis de nombreuses années, le musicien et plasticien Will Menter orchestre la matière en créant des sculptures sonores qui explorent la frontière entre la musique et les sons naturels. **Dans *Une Rivière Sonore du Possible*, il utilise les sons simples produits par des planches de chêne lorsqu'elles se percutent pour créer une musique douce en harmonie avec la forêt.** Sur le principe du xylophone et du marimba africain, l'artiste a accordé chaque planche avec précision en creusant une rainure en son centre. Les planches de chêne sont placées les unes à côté des autres, chaque pièce étant suspendue sur le côté par deux fils reliés à une structure en bois, qui serpente à travers la forêt.

Le bois bouge et vibre librement. Entre chaque planche, une pièce de bois en forme de navette sert à percuter les touches musicales. Celle-ci est à son tour reliée à une fine pièce en forme de feuille qui capte le vent.

Les mouvements des planches, qu'ils soient provoqués par le vent ou par les actions du public, sont totalement aléatoires. Les rythmes et mélodies produits sont donc tout aussi aléatoires et, outre le plaisir sensoriel qu'ils procurent, incitent à la réflexion sur la question de savoir où finit la musique et où commence la nature.

Matériaux principaux bois (chêne) et câbles inox

Dimensions longueur environ 60m / largeur 1m / hauteur 2m



Origine

Collectif les Plastiqueurs Fabrice Deperrois et Pauline Thebault

| artistes scénographes | France



Référence

Château Robert le Diable, Moulineaux,
mai 2012

Le milieu forestier par essence suscite pour l'humain une multitude d'interactions, de sensations et d'émotions. Nous avons, en nous, une familiarité ancienne avec cette nature, refuge de nos lassitudes, ressource de nos vies urbaines et stressantes ; mais aussi terrains d'aventures, de découvertes et de joies familiales.

Pour autant, comment aborder cet espace ? Comment oser se perdre ? Comment laisser la nuit nous surprendre sans échapper à nos peurs ancestrales ?

Origine est une expérience plastique et sculpturale, ludique et cinétique, interrogeant l'espace forestier et son paysage. Ce monolithe ovoïde se pose délicatement au sol, presque en lévitation, tel un objet technologique aux fonctions mystérieuses, visiblement déconnecté de la nature. Le visiteur est invité à la toucher et la faire pivoter sur elle-même.

Par ses surfaces réfléchissantes, l'œuvre capte la totalité du paysage qui l'entoure et en offre une lecture inédite, fragmentée et poétique. Telle une boule tango, elle renvoie la lumière du soleil par chacune de ses cent-cinquante faces en autant de points lumineux sur les surfaces du lieu qui, combinés au mouvement de rotation, font apparaître un effet vortex.

L'environnement qui se reflète se modifie aussi au gré des mouvements du visiteur, exprimant ainsi son appartenance à cette nature et à cette forêt.



Matériaux principaux

acier, bois, plexiglas
réfléchissant

Dimensions

hauteur 3,20m /
diamètre 1,90m



Seesaw - Œuvre tchèque

Jan Tyrpekl | architecte | Tchéquie



Référence

Nest, 2015

Seesaw est conçu comme une œuvre d'art interactive à grande échelle. Cette balançoire géante au design intéressant se veut à la fois un objet d'art en soi, et une véritable balançoire utilisable par les promeneurs de tous âges.

La taille finale de la structure dépendra du matériau disponible sur place ou de ses propriétés, sa longueur maximale constituant un record à atteindre de 26 mètres. L'œuvre sera placée sur une partie herbeuse de la forêt, comme un solitaire, pour faire ressortir son aspect monumental.

L'installation joue sur le contraste des matériaux. D'une part, des troncs d'arbres grossièrement travaillés seront utilisés pour former la base de la structure. D'autre part, des attaches contemporaines, type câbles d'acier, seront utilisées pour renforcer la structure et supporter une partie de la charge.

Enfin, dans un souci crucial de durabilité et de sobriété, la grande majorité du bois utilisé proviendra directement des ressources locales et les troncs seront travaillés à la main, évitant ainsi les émissions provenant de la production ou de l'importation de matériaux d'ailleurs. Les déchets générés après la Biennale seront ainsi minimes.

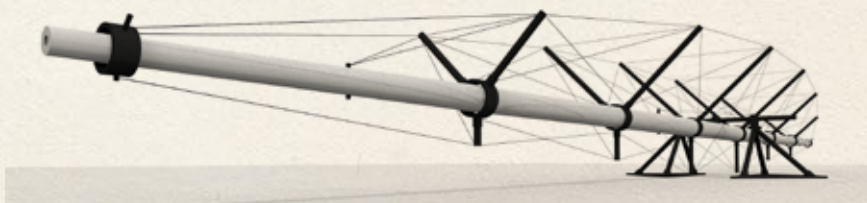


...



Matériaux principaux bois

Dimensions 26 mètres de longueur



Compluvium

Œuvre biosourcée

Francisco Parada et Laura R. Salvador

| P + S Estudio de Arquitectura | Espagne



Référence

Aire festival TAC, Grenade, Espagne

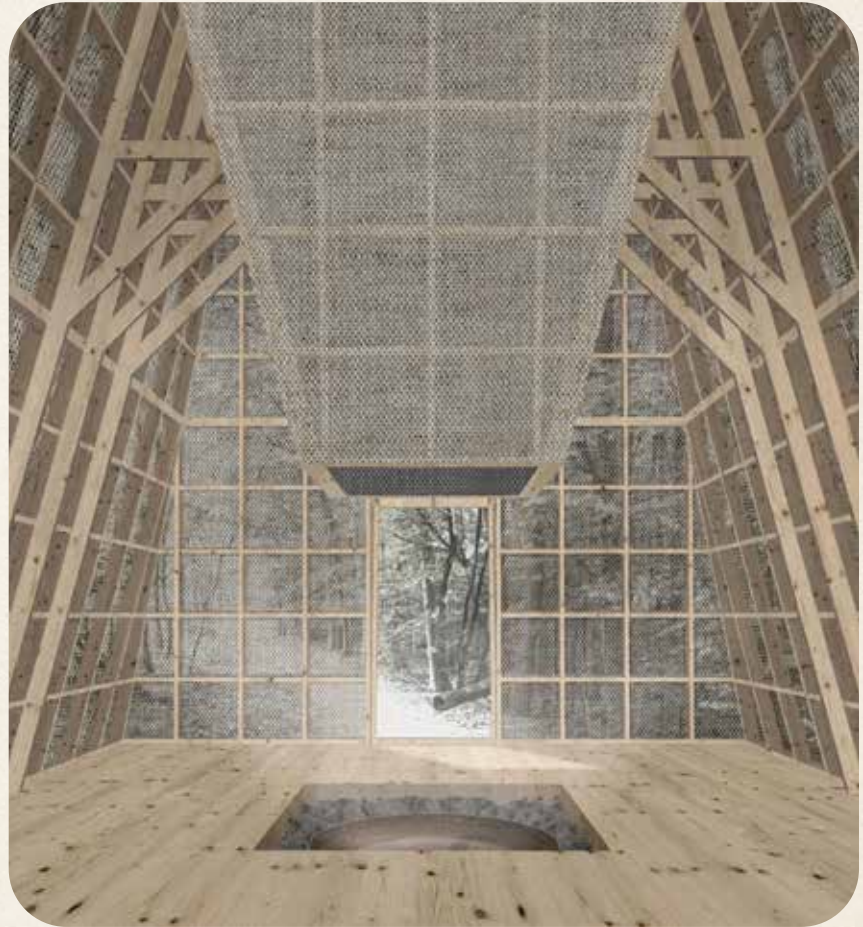


Matériaux principaux

bois, fibre de verre, lin normand

Dimensions

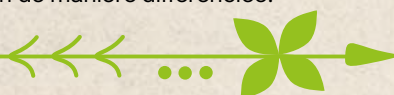
5m x 5m x 5m



Compluvium est une allégorie de l'eau. Sa géométrie, tout en apparaissant en contraste avec l'environnement naturel, lui permet de se fondre dans le paysage grâce à un subtil travail de peaux de lin et de fibre de verre. Matériaux qui, au contact de la lumière, transformeront son aspect et finiront par le faire disparaître à la fin de la journée. Cette expérience atmosphérique intérieure vise à nous faire prendre conscience de la présence de l'eau dans la forêt, sublimant l'essence même de cet élément une fois incorporé à l'intérieur de l'espace.

Plus concrètement, *Compluvium* est une opération géométrique qui articule un vide central basé sur un cube virtuel de 6 x 6 x 6 mètres. Les toits inclinés vers l'intérieur permettent de recueillir l'eau au centre du pavillon, comme dans l'atrium romain.

Trois matériaux le composent : le bois, pour la structure qui donne corps à cet abri aquatique ; la fibre de verre, qui agit comme une membrane protectrice, laissant passer la lumière mais fournissant une enveloppe étanche résistante au passage du temps ; et enfin le lin, issu de l'usine locale du Tissage du Ronchay (Luneray), qui formera la peau extérieure et intérieure du pavillon de manière différenciée.



Œuvre collaborative

Collectif Boa Mistura

| En collaboration avec les étudiants de l'ESADHAR | France

Cette œuvre monumentale sera réalisée sous la direction du collectif avec des étudiants de l'ESADHAR, École supérieure d'art et de design Le Havre - Rouen.

Dans le cadre d'un premier workshop en novembre 2023, les artistes et les étudiants ont travaillé sur le développement technique et conceptuel d'un projet artistique. Le processus de recherche s'est traduit par des visites des espaces d'intervention, par l'étude du contexte, de l'environnement, des différentes stratégies et possibilités, et par la rédaction d'un projet préliminaire de mise en œuvre. L'objectif : générer de multiples conceptions qui pourront servir d'inspiration au futur projet.

Boa Mistura est un collectif artistique issu du graffiti et né à Madrid à la fin de l'année 2001.

Leur travail se développe principalement dans les espaces publics, comme un élément transformateur créant ou modifiant les relations des gens avec le lieu où ils vivent, ainsi que les liens qui existent entre eux.

Les pratiques collaboratives font partie de la méthodologie de travail du collectif depuis plus d'une décennie. Nombre de leurs projets sont basés sur la participation comme moyen de relier les gens à leur espace public.



Matériaux principaux

Peinture

Dimensions

NC



ESADHaR



Un géant dans la forêt - Œuvre pérenne

Thomas Dambo

| Sculpteur | Danemark



Au cœur de la forêt, émerge une œuvre pérenne d'une beauté sobre et profondément connectée à la nature. Utilisant le bois comme principal matériau, dont la plupart provient de sources recyclées, Thomas Dambo donne vie à des êtres incarnant des gardiens silencieux de la forêt.

Façonnée avec une précision artisanale, l'œuvre nous raconte une histoire de régénération et de préservation, s'inspirant des histoires et légendes locales, et évoquant les récits mystiques qui résonnent à travers les arbres.

Pour sa réalisation, l'artiste danois ouvre ses portes à la participation du public et fera le bonheur des amoureux de la nature et du bricolage, avec la volonté de créer une expérience partagée et un héritage collectif au sein de la forêt de Roumare.

Une œuvre pérenne où chacun devient le gardien de cette connexion entre l'imaginaire, l'histoire locale et la préservation de notre environnement naturel.

Crédits photos de haut en bas :
Isak Heartstone 1.0 - Breckenridge - Colorado USA

Mama Mimi 2- Jackson hole, Wyoming USA
Coastal Maine Botanical Garden - BIRK Boothbay, Maine USA

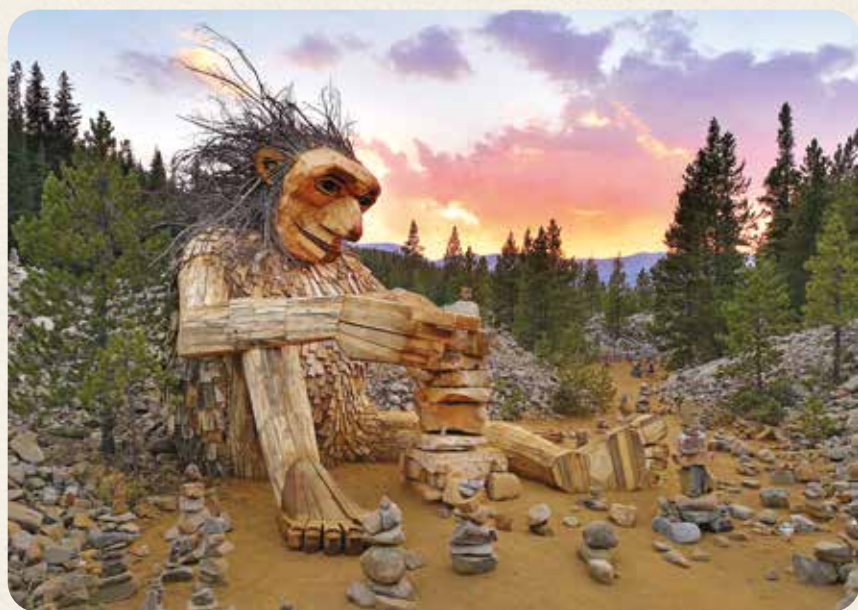


Matériaux principaux

Bois recyclé

Dimensions

NC



Le murmure des bois

Résidence d'artiste Baptiste Leroux

Janvier à juin 2024

Avec le Frac Normandie et l'IME du chant du Loup à Canteleu

La résidence de l'artiste Baptiste Leroux est le fruit d'un partenariat entre un établissement médico éducatif, l'Institut Médico-Éducatif (IME) du chant du loup à Canteleu et un établissement culturel, le Fonds régional d'art contemporain (Frac) Normandie à Sotteville-lès-Rouen.

Elle permet au Frac de poursuivre son action sur le territoire en faveur des publics en situation de handicap.

Pour sa résidence à l'IME, l'artiste Baptiste Leroux a créé un projet intitulé *Le murmure des bois* qui bénéficie, de janvier à juin 2024, à 2 groupes de jeunes en situation de handicap mais aussi à une classe d'élèves de CM1 et CM2 de l'école du village de Canteleu pour des temps d'inclusion et de partage.

Ce projet, d'une cinquantaine d'heures d'atelier, aura pour enjeu principal la question de l'attention à l'environnement sonore en accompagnant les jeunes dans une découverte sonore et plastique des paysages environnants de l'IME, le village de Canteleu et la forêt de Roumare. À travers différentes ap-

proches et notions, toutes faisant l'objet d'expérimentations, les jeunes seront sensibilisés et s'impliqueront dans une démarche active artistique.

En juin, une restitution se tiendra à l'IME du chant du Loup, en présence de l'artiste, afin de partager ce beau projet auprès des jeunes, des professionnels, des familles et des cantiliens et cantiliennes. Le projet et une partie de ses œuvres réalisées collectivement intégreront aussi le parcours de « Forêt Monumentale 2024 » portée par la Métropole Rouen Normandie à la forêt de Roumare. Enfin une édition sera réalisée en collaboration avec les élèves de l'école du village de Canteleu.

Cette résidence s'inscrit dans le dispositif « Culture, Santé et Médico-Social », programme interministériel - ARS de Normandie, la Direction des Affaires Culturelles de Normandie et de la Région Normandie.



R
F - A C
NORMANDIE ROUEN



les mécènes



Les entreprises toujours aux côtés de la Métropole Rouen Normandie et de l'ONF pour soutenir le projet de Forêt Monumentale 2 et permettre aux habitants de découvrir des pièces monumentales en forêt.

Merci aux premiers mécènes **Nexira, PGS, Biocombustibles, CBA Architectures et Combles d'en France.**

Certains continuent l'aventure de la première édition et de nouvelles entreprises la rejoignent.

On vous attend nombreux !





MÉTROPOLE ROUEN NORMANDIE
le 108 - 76000 Rouen

COMMISSAIRE D'EXPOSITION

Cristina Algarra

cristina.algarra@metropole-rouen-normandie.fr

CONTACT PROJET

Marianne Auffret

marianne.auffret@metropole-rouen-normandie.fr

CONTACT MÉCÉNAT

Juliette Démares

juliette.demares@metropole-rouen-normandie.fr

06 64 74 15 72

CONTACTS PRESSE

Métropole Rouen Normandie :

Perrine Binet et Justine Hunault-Dequatremare

perrine.binet@metropole-rouen-normandie.fr

02 32 76 84 24 - 07 64 67 18 05

justine.hunault-dequatremare@metropole-rouen-normandie.fr

02 76 30 31 33 - 06 60 71 99 61

Office National des Forêts

Sonia Bourgouin

sonia.bourgouin@onf.fr

06 16 62 82 41

Crédits photos du dossier de presse

© Linfeng Zhou © Samson LACOSTE, Luc PINSARD, Laure QAREMY et

Pauline LAZAREFF © Xevi BAYONA et Cristina MONTERO © Ewa DABROWSKA

© Mathilde CAYLOU © Jan SAJDAK © Will MENTER © Olivier THOMAS

© Jan TYRPEKL © Francisco PARADA et Laura R. SALVADOR © Thomas

DAMBO © ESADHAR © Baptiste LEROUX © FRAC Normandie Rouen



