



BIO MASSE  
NORMANDIE

# EXPERTISE ET COOPÉRATION

RAPPORT D'ACTIVITÉ 2025

Études, événements,  
coopérations techniques,  
animation territoriale, vie  
d'équipe, projections...  
Retrouvez tout ce qui a fait vivre  
notre association en 2025 !

# Sommaire

## Édito

3

## L'expertise Des constats aux actes

4

Réduire les déchets et booster l'économie circulaire

5

Développer le bois-énergie depuis 30 ans

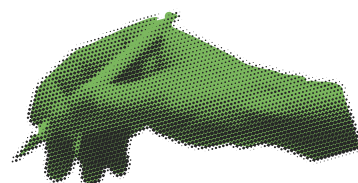
12

Accélérer la transition énergétique

19

Accompagner les territoires vers une rénovation énergétique durable

29



## La dynamique collective Une équipe et des partenaires engagés

36

L'équipe en action

37

Un réseau de partenaires

42

Projet associatif

44

## L'impact

### Ce que nous avons accompli ensemble

47

Les chiffres-clés de 2025

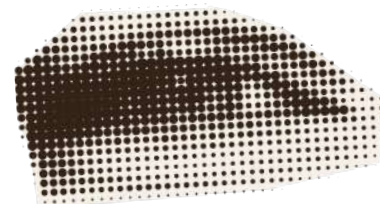
47

De la transparence dans les finances

48

Nos publications à votre disposition

52

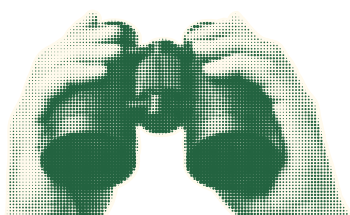


## Et maintenant ? Cap sur 2026

54

Suivez-nous !

55



L'urgence climatique et les défis croissants sont à nos portes. Renforcer l'indépendance énergétique et réduire la dépendance aux énergies fossiles est indispensable. Et pourtant, le soutien à long terme pour les politiques de transition n'est pas assuré. Cette ritournelle est toujours cruellement d'actualité. Dans ce contexte, notre mission d'accompagner les acteurs du territoire dans leurs stratégies et leurs actions en transition énergétique, maîtrise de l'énergie et économie circulaire est plus qu'essentielle. Mais, en ces temps de backlash écologique, de dénigrement et de discrédit de l'action en faveur de la transition écologique et des faits scientifiques, notre devoir est de poursuivre nos missions avec rigueur, expertise et objectivité. Il est aussi indispensable de poursuivre la transmission et la diffusion de l'expertise, de renforcer nos actions sur les territoires auprès des acteurs pour les accompagner dans leur démarche de transition, car les attentes et les besoins sont bien réels. En 2025, c'est donc à travers cet esprit d'appui, de diffusion et d'accompagnement que l'association s'est efforcée de mener son action. Un des facteurs de réussite, en dehors de l'équipe que je remercie, est notre engagement dans le collectif et le réseau sur lequel nous nous investissons tant au niveau régional que national. En ces temps de chahut, il est indispensable de se serrer les coudes, de jouer collectif.

**FRANÇOIS TAUDIÈRE**  
PRÉSIDENT DE BIOMASSE NORMANDIE



Écrire le rapport d'activité, c'est se replonger dans l'année précédente. C'est se rendre compte du chemin parcouru, du travail accompli, des obstacles franchis et prendre de la hauteur. Notre projet associatif, engagé en 2024, a quasiment atteint son accomplissement. Ce travail est nécessaire pour garder le cap évoqué par François, il nécessite de se questionner, de se concerter... C'est en quelque sorte notre thérapie de groupe. En 2025, nos missions d'intérêt général ont assuré leur rôle à la fois pour alimenter les stratégies régionales, le développement des EnR mais aussi la diffusion de l'expertise. En parallèle, nous avons activé notre deuxième levier d'actions au travers de nos missions commerciales en pilotant des études stratégiques afin de défricher, de relever notre expertise et d'initier concrètement des actions sur les territoires. Enfin, notre énergie a également été consacrée à l'engagement dans les réseaux notamment du réseau Cler, du CIBE ou encore du RARE. Cet engagement en tant qu'association est indispensable pour, d'une part, relier la réalité de terrain aux décisions et orientations nationales et d'autre part, pour se faire entendre dans des périodes de remise en cause de l'action environnementale.

**MARIE GUILLET**  
DIRECTRICE DE BIOMASSE NORMANDIE



## Des constats aux actes

Plus de 40 années d'engagement au service de la transition écologique confèrent à notre association une reconnaissance régionale et nationale pour la qualité de notre travail et notre professionnalisme. Notre équipe puise ses forces dans la richesse et la diversité des profils qui la composent et qui reflètent l'interdisciplinarité de nos domaines d'activité. Qu'il s'agisse du bois-énergie, des déchets ou de rénovation énergétique, notre fibre est celle de la transition écologique et nos missions n'ont qu'une focale : travailler à un monde plus durable où les enjeux environnementaux et territoriaux sont une priorité. Et pour cela, notre maître-mot est l'expertise.

Cette année encore, cette expertise a eu vocation à être partagée. Nous avons participé activement à l'animation de l'écosystème des acteurs, pour favoriser le dialogue et co-construire un déploiement pérenne et aligné avec les ressources, les atouts et faiblesses des territoires. Des sujets importants ont été mis sur la table, tels que l'articulation du développement du mix EnR notamment bois-énergie et biogaz sur les territoires. Enfin, cette diffusion de l'expertise a pris place à travers les journées techniques biodéchets, nos bilans et états des lieux ou encore les 30 ans du plan bois-énergie.

# L'EXPERTISE



# RÉDUIRE LES DÉCHETS ET BOOSTER L'ÉCONOMIE CIRCULAIRE



MOINS DE GASPILLAGE, PLUS DE VALORISATION

**Nos actions sur ce volet concernent principalement nos missions en lien avec l'Observatoire des déchets, de la ressource et de l'économie circulaire (OBDEC) et nos missions de bureau d'études.**

## VERS UNE LOGIQUE DE GESTION DES RESSOURCES ET D'ÉCONOMIE CIRCULAIRE



Composée d'un responsable de pôle, de trois chargé-es d'études et deux collaborateur-ices, l'équipe du pôle Déchets et économie circulaire dispose d'une solide expertise acquise au fil des années à travers, d'une part l'animation de l'Observatoire des déchets, de la ressource et de l'économie circulaire de Normandie (OBDEC), du plan Métha' Normandie, et d'autre part à la réalisation de

missions d'assistance à maîtrise d'ouvrage. Notre ligne directrice ? Accompagner les collectivités locales compétentes en matière de déchets dans le pilotage de leurs services publics et le développement de nouvelles stratégies territoriales. Outre les collectivités locales, nous accompagnons également les professionnels dans le développement de leurs projets.

### L'OBSERVATION DES DÉCHETS EN NORMANDIE A PLUS DE 20 ANS

Vingt années se sont écoulées depuis la création de l'OBDEC (et oui !). Créé en 2004 à l'initiative de Biomasse Normandie, l'Observatoire est soutenu par l'ADEME et la Région Normandie. Chaque jour, l'OBDEC s'efforce de mutualiser les données et connaissances en rudologie afin de produire des indicateurs de référence pour permettre aux acteurs locaux de piloter le service public de prévention et de gestion des déchets, ainsi que les politiques en faveur de l'économie circulaire.

**Comment ?** L'Observatoire identifie les besoins et les opportunités des territoires afin d'orienter les stratégies de développement, qu'elles soient publiques ou privées, tout en rendant compte aux collectivités, entreprises du territoire des résultats obtenus en Normandie grâce à des indicateurs de suivi. Ce dispositif constitue un outil d'aide à la décision au service des territoires. Il bénéficie à de nombreux acteurs, tels que les responsables (élus et services) des collectivités locales pour optimiser les services de collecte et de traitement des déchets ménagers et assimilés.



ANIMATION



BIOMASSE  
NORMANDIE

FINANCEMENT



Liberté  
Égalité  
Fraternité



BIOMASSE  
NORMANDIE



RÉGION  
NORMANDIE

## RENDRE ACCESSIBLE LES DONNÉES ET L'EXPERTISE

### À TRAVERS NOTRE NOUVEAU SITE INTERNET

L'année 2025 a été marquée par une avancée majeure pour l'observatoire avec la mise en ligne de son site internet, le 11 mars 2025. Financé par la Région Normandie, ce projet structurant est l'aboutissement de plusieurs mois de réflexion, de conception et de développement technique, visant à renforcer l'accès à la connaissance et à l'aide à la décision en matière de gestion des déchets et d'économie circulaire. Le site de l'OBDEC Normandie (<https://obdec-normandie.org>) a été conçu comme un outil de référence, à la fois pédagogique et opérationnel. Il propose un accès interactif à des données fiables et actualisées, accompagnées de visualisations dynamiques (graphiques, cartes, indicateurs) permettant une lecture claire des tendances, des flux et des enjeux territoriaux. Ces éléments facilitent l'appropriation des données par une grande diversité d'acteurs.



# Visitez le portail en ligne de l'OBDEC

RESSOURCES

ANNUAIRES D'ACTEURS

ÉVÉNEMENTS

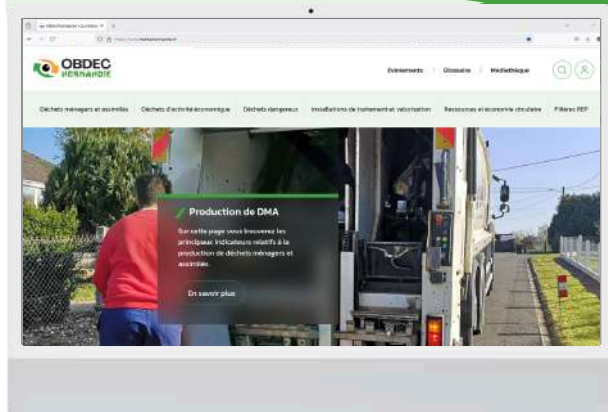
CONTACTS UTILES

GRAPHIQUES DYNAMIQUES

DONNÉES TERRITORIALISÉES

CHIFFRES-CLÉS

[obdec-normandie.org](https://obdec-normandie.org)



### POUR LES COLLECTIVITÉS ET ACTEURS NORMANDS

Nous produisons des analyses territorialisées, afin de répondre au mieux aux besoins des collectivités et partenaires locaux. Une partie dédiée aux données territoriales, accessible après inscription aux s des collectivités, permet d'approfondir les diagnostics et contribuer à l'élaboration de stratégies adaptées aux réalités locales.

Au-delà des données, le site de l'observatoire valorise également les actualités des acteurs locaux à travers leur diffusion, l'annonce des événements à venir et une médiathèque rassemblant les publications de l'OBDEC et de ses partenaires. Ce nouvel outil constitue ainsi un levier essentiel pour favoriser le partage de la connaissance, la transparence et la montée en compétence des acteurs normands engagés dans la transition vers une économie plus circulaire.

# MIEUX COMPRENDRE LA FILIÈRE TEXTILE POUR MIEUX AGIR

## PAR UNE ÉTUDE RÉGIONALE DE LA FILIÈRE

Ce n'est plus un secret, la filière textile occupe une place importante en matière de gestion des déchets. Sans compter sur la fast fashion, qui a fait passer la vitesse supérieure. En 2025, l'association a conduit un travail approfondi d'analyse de la filière textile en Normandie, à la demande du Comité Régional de l'Économie Circulaire (CREC). Cette étude s'inscrit dans un contexte de fortes tensions environnementales, sociales et économiques, largement amplifiées par le développement de la fast fashion. Ce modèle de production et de consommation accéléré exerce une pression croissante sur l'ensemble de la filière, en particulier sur la gestion des déchets textiles, linge de maison et chaussures (TLC).

L'étude réalisée a permis de dresser un état des lieux structuré et objectif de la filière textile régionale. Nous y retrouvons notamment des explications sur l'organisation des acteurs, le bilan quantitatif et qualitatif des textiles mis sur le marché, les flux de matières collectés, réemployés, recyclés ou éliminés ainsi qu'une analyse des capacités et des limites des exutoires actuels. Elle met en lumière les difficultés économiques rencontrées par les acteurs de la collecte et du tri, l'afflux de textiles de faible qualité, l'engorgement des filières aval et les enjeux liés au recyclage et à la réincorporation des fibres.

Novembre 2025

**INFO OBS #11**

**FILIÈRE**

**La filière REP TLC en Normandie**  
État des lieux

**Édito**

Le secteur du textile présente de nombreux défis, notamment sur les plans écologique et social. Face à ce constat, le Comité Régional Économie Circulaire (CREC), constitué de la Région Normandie, l'ADNNE Normandie et de la DREAL Normandie, cherche à pérenniser l'activité des acteurs régionaux plus globalement, la filière. Afin d'agir concrètement, le Comité a mandaté l'association Bi Normandie pour dresser un état des lieux de la filière textile au sein de la région. Cette étude présente :

- L'organisation de la filière**
  - Les étapes par lesquelles passe une pièce de TLC
  - Les acteurs en jeu
- Le bilan matière de la filière**
  - Le bilan matière de la filière
  - Les volumes impliqués
  - Leur répartition dans les différentes voies de valorisation
- L'état actuel de la filière**
  - Les atouts, les faiblesses, les opportunités et les menaces de la filière normande

Dans notre lettre d'information #11, nous vous présentons les résultats de cette étude.

Soulignons que ces derniers ont permis d'introduire la journée technique régionale sur la filière textile organisée le 20 novembre 2025 par le CREC, et qui a été également valorisée dans le cadre de la COP régionale au travers d'une action dédiée à la filière.

**REMERCIEMENTS**

Biomasse Normande tient à remercier le Comité Régional de l'Économie Circulaire pour la confiance accordée à l'association ainsi que les différents acteurs de la filière qui ont accepté de partager leur savoir avec nous.

Logo: **CHANGE VERTS** (avec COP, CREC, DREAL, ADNNE)

Logo: **L'Équipe Biomasse Normandie**

Logo: **OBDCEC**




## DÉTAILLÉE EN LETTRE D'INFORMATION ET UNE JOURNÉE DÉDIÉE

Les résultats de cette étude ont été valorisés à travers la lettre d'information INFO OBS #11 et ont servi de socle à la journée technique régionale sur la filière textile organisée à Caen par le CREC le 20 novembre 2025. Réunissant des intervenants régionaux et nationaux, cette journée a permis de partager un diagnostic commun, de croiser les points de vue et d'identifier des pistes de travail pour construire une réponse régionale cohérente et opérationnelle. Les travaux engagés contribuent également aux réflexions de la COP régionale, renforçant ainsi la place du textile comme une filière stratégique de l'économie circulaire en Normandie.

## ACCOMPAGNER ET ANIMER LES ÉCHANGES ENTRE COLLECTIVITÉS

### POUR DIFFUSER LES BONNES PRATIQUES

Biomasse Normandie a piloté, avec la Région Normandie, une des actions 2025 du groupe de travail "Mieux consommer" de la COP régionale. Celui-ci visait à capitaliser et diffuser les bonnes pratiques en matière de gestion des déchets verts, à travers l'élaboration d'un catalogue de retours d'expérience dédié. Ce projet s'inscrit dans un contexte régional où les déchets verts représentent un flux majeur des apports en déchèterie et constituent un enjeu important de prévention, de maîtrise des coûts et de transition vers une gestion plus circulaire des ressources.

Pour constituer ce catalogue, près d'une trentaine de collectivités locales ont été mobilisées. Leurs témoignages ont permis de recueillir des éléments concrets et opérationnels sur les actions mises en œuvre sur leurs territoires, les moyens humains, techniques et financiers mobilisés, ainsi que les résultats obtenus en termes de performances de collecte, de réduction des tonnages ou de changements de comportement des usagers. Les collectivités ont également partagé les points forts de leurs démarches, mais aussi les points de vigilance et les difficultés rencontrées, offrant ainsi une vision réaliste et complète des leviers d'action disponibles.



Afin de faciliter l'appropriation de ces enseignements, les retours d'expérience ont été structurés et classés par grandes typologies d'actions : prévention à la source, broyage, compostage, paillage, organisation de la collecte, évolution des services en déchèterie ou encore accompagnement des usagers. Cette organisation thématique permet aux collectivités de rechercher rapidement des exemples adaptés à leur contexte et à leurs objectifs.

Ce catalogue constitue aujourd'hui un outil d'aide à la décision précieux pour les acteurs locaux, favorisant le partage d'expérience, la montée en compétence des services et la diffusion de solutions éprouvées. Il s'inscrit pleinement dans la mission de Biomasse Normandie, d'accompagnement des territoires vers une gestion plus sobre, efficace et durable des déchets.

« Le catalogue présente un panel d'actions concrètes possibles pour la gestion de déchets verts. Il sert de point de départ à la réflexion sur ce sujet. »

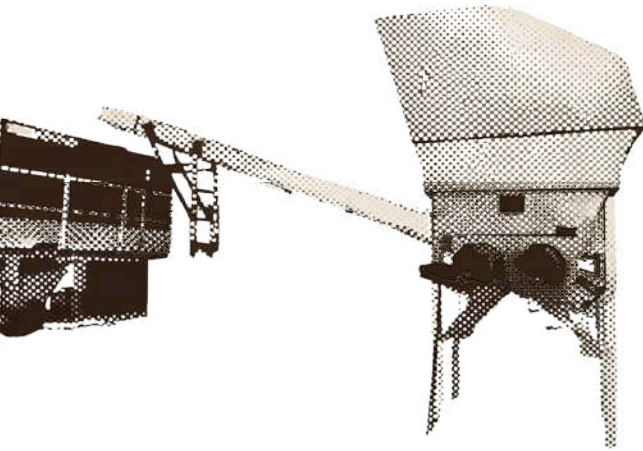
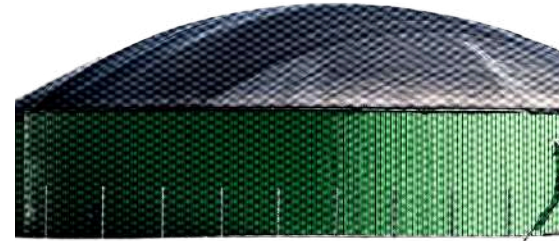
**CLOTHILDE LESCOAT**  
COLLABORATRICE D'ÉTUDES DÉCHETS  
À BIOMASSE NORMANDIE



## TROIS ÉTUDES DE FAISABILITÉ SUR LA THÉMATIQUE DES BIODÉCHETS

### BIODÉCHETS ET GAZ VERT POUR LE LOGEMENT SOCIAL

Biomasse Normandie a accompagné Inolya, premier bailleur social du Calvados, dans une étude innovante visant à structurer une économie circulaire des biodéchets de ses locataires. L'objectif : collecter et valoriser ces biodéchets auprès d'une unité de méthanisation afin de produire du gaz vert destiné à décarboner le chauffage des logements. Notre expertise ? L'identification des gisements de biodéchets, les modalités et coûts de gestion, le jeu d'acteurs et les synergies envisageables.



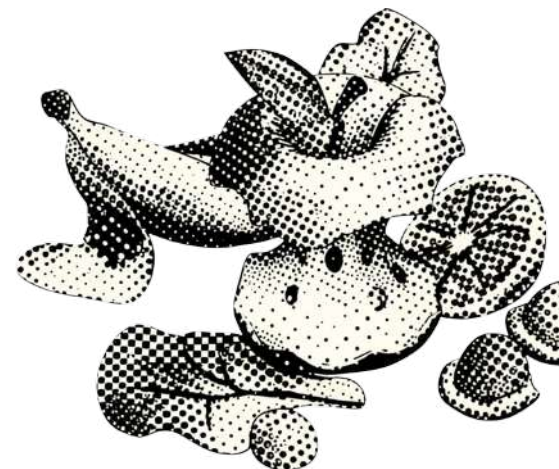
### DÉCONDITIONNEMENT ET HYGIÉNISATION DES BIODÉCHETS

L'association a assuré une mission d'assistance à maîtrise d'ouvrage auprès du porteur de projet Les Déconditionneurs Normands dans le cadre d'une étude de faisabilité d'une unité de déconditionnement et d'hygiénisation de biodéchets sur le territoire caennais. La mission a porté sur l'analyse du gisement de biodéchets dans le Calvados, l'identification des unités existantes et projets en cours, l'évaluation des concurrences et synergies, ainsi que l'accompagnement méthodologique et la rédaction du rapport final. Le porteur de projet est entré dans une phase de mise en œuvre début 2026.



### CO-COMPOSTAGE DÉCHETS VERTS ET BIODÉCHETS

Suite à l'étude d'opportunité réalisée en 2024, Les Petits Composteurs nous ont sollicité pour poursuivre la réflexion engagée et réaliser une étude de faisabilité visant la création d'une plate-forme de co-compostage biodéchets et déchets verts sur le Nord Cotentin. Cette étude a permis de dimensionner l'outil au regard de la montée en charge de l'activité, de définir le procédé technique, d'analyser le cadre réglementaire, l'organisation sur le site pressenti et la viabilité économique du projet. Éclairés par les conclusions de cette étude, Les Petits composteurs avancent dans leur réflexion et dans la recherche d'un nouveau terrain.



# TRANSFORMER LES SERVICES DÉCHETS

L'association a accompagné la Communauté de Communes Val ès Dunes (OTRI) dans l'évolution de son service de gestion des déchets. Cela se traduit par la mise en œuvre opérationnelle du tri à la source des biodéchets et d'un nouveau schéma de collecte intégrant la tarification incitative.



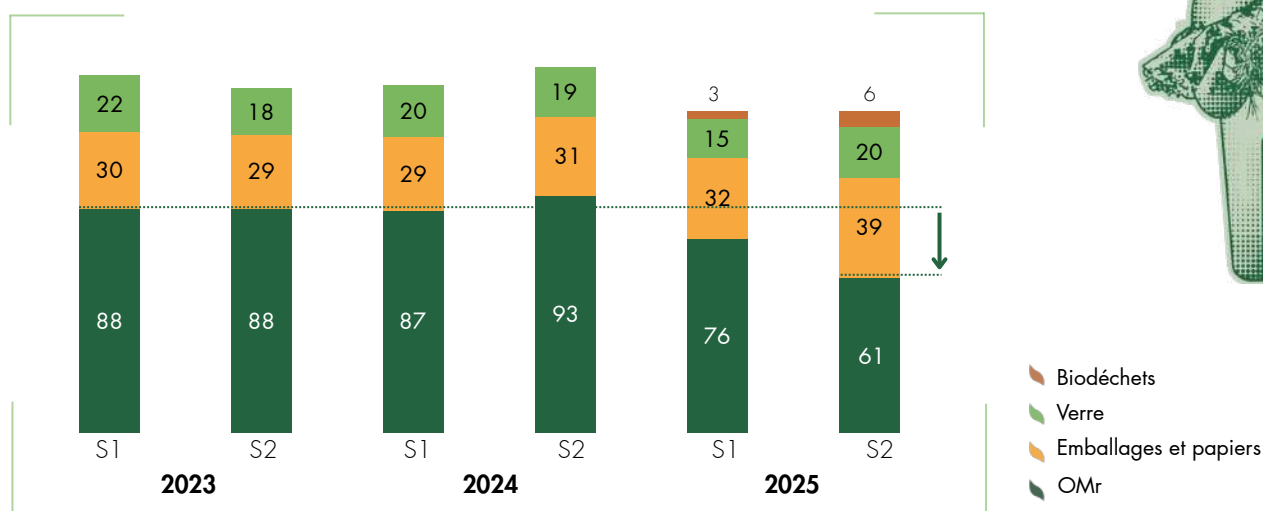
## ACCOMPAGNER TOUTES LES ÉTAPES

L'association a accompagné la Communauté de Communes Val ès Dunes avec deux partenaires, Calia Conseil et Cités Plume. Cet accompagnement fait suite à une étude de faisabilité réalisée en 2022, visant à anticiper les évolutions réglementaires tout en maîtrisant durablement les coûts du service. Après avoir défini les besoins et modalités techniques, Biomasse Normandie a piloté en 2024 les procédures de consultation permettant de retenir les prestataires de service de la collectivité.

En 2025, nous avons accompagné la collectivité et ses prestataires à toutes les étapes du déploiement de la tarification incitative et du tri à la source des biodéchets. Ces dernières concernent les enquêtes de dotation et de distribution des bacs pucés, la réorganisation des tournées et le suivi de la livraison des équipements. Nous avons également assisté la collectivité sur la mise en œuvre de points d'apport volontaire, les actions de communication auprès des usagers, le paramétrage des outils de suivi et de facturation, les perspectives techniques et financières...

Cette mission a permis d'instaurer le tri à la source des biodéchets, déployé en janvier 2025. Celui-ci combine collecte séparée en apport volontaire en zones denses et distribution de composteurs individuels en secteurs ruraux. La tarification incitative est quant à elle entrée en vigueur le 1<sup>er</sup> janvier 2026 sous la forme d'une TEOM incitative, suite à une phase test de six mois indispensable à la fiabilisation du dispositif.

Productions semestrielles de déchets en kg par habitant



L'impact combiné du tri sélectif et tri des biodéchets a permis de réduire de 31 % les quantités d'ordures ménagères résiduelles (OMr) sur la phase test de la taxe d'enlèvement d'ordures ménagères (TEOMi)

## **COPED** RÉDUIRE LES DÉCHETS ET BOOSTER L'ÉCONOMIE CIRCULAIRE

### CETTE ANNÉE ENCORE, LE PÔLE A SU RÉPONDRE PRÉSENT POUR VOUS ACCOMPAGNER

Malgré une année marquée par un renouvellement d'une partie de l'équipe du pôle déchets et économie circulaire, l'activité a été soutenue et riche en réalisations. L'association a pu renforcer le partage de ses connaissances, à travers la mise en ligne du site de datavisualisation de l'OBDEC, l'animation de groupes d'échanges entre collectivités et la valorisation d'indicateurs lors d'événements régionaux, contribuant ainsi à renforcer notre visibilité et nos partenariats.

En 2025, notre équipe s'est également fortement impliquée dans les travaux de la COP régionale, en pilotant des actions du groupe de travail « Mieux consommer ».

Ceux-ci ont porté sur la réduction de la production de déchets verts, l'accompagnement de projets d'unités de déconditionnement et l'élaboration d'un bilan régional sur la filière textile.

Par ailleurs, l'association a poursuivi son accompagnement à la mise en œuvre opérationnelle du tri à la source des biodéchets et de la tarification incitative sur le territoire d'OTRI, avec des résultats pleinement satisfaisants qui confirment la pertinence des prospectives issues de notre étude de faisabilité. Enfin, Biomasse Normandie a accompagné plusieurs porteurs de projets privés œuvrant à la valorisation des biodéchets, par la conduite de plusieurs études de faisabilité. Dans un contexte normand encore insuffisamment doté en unités de valorisation adaptées, ces initiatives représentent un enjeu stratégique pour accompagner la généralisation du tri à la source et renforcer la résilience de la filière. L'émergence de ces projets contribuera à l'ancrage territorial d'une économie circulaire performante et durable.

## NOS POUBELLES ONT DU POTENTIEL !



# DÉVELOPPER LE BOIS-ÉNERGIE DEPUIS 30 ANS

 VALORISER LE BOIS LOCAL ET DÉCARBONER LE CHAUFFAGE

**Nos actions sur ce volet concernent principalement nos missions en lien avec le Plan bois-énergie en Normandie et nos missions de bureau d'études.**

## DEPUIS 1995, L'ÉQUIPE DU PÔLE ÉNERGIES ET SES PARTENAIRES SE MOBILISENT POUR PROMOUVOIR UNE ÉNERGIE LOCALE



ette année, le programme d'animation bois-énergie en Normandie a soufflé sa trentième bougie. Trois décennies où projets, expérimentations, accompagnement et expertise ont bercé notre travail sur la filière bois-énergie.

À l'origine, nous parlions du premier Plan bois-énergie et développement local, animé par Biomasse Normandie et précurseur de l'actuel programme bois-énergie en Normandie.

Il s'est depuis prolongé à travers différentes conventions et s'est élargi avec d'autres partenaires. Cet événement était donc l'occasion rêvée pour réunir les acteurs de la filière en fin d'année afin de se remémorer le chemin parcouru et surtout travailler à la définition des nouvelles orientations du programme pour les années à venir. L'équipe du pôle Énergies, composée de six ingénieurs, a parallèlement continué la réalisation des missions d'assistance à maîtrise d'ouvrage.



ANIMATION



FINANCEMENT



### À TRAVERS LE PLAN BOIS-ÉNERGIE EN NORMANDIE (PBEN)

**Le PBEN se donne pour mission de renforcer et d'harmoniser les efforts d'animation auprès des acteurs du territoire.** Qu'il s'agisse des collectivités, des agriculteurs, des acteurs économiques de la filière forêt-bois, des experts en déchets et énergies, ou encore des bureaux d'études et institutions, chacun est invité à participer à cette ambition collective. Parallèlement, le programme s'engage à insuffler un nouvel élan au développement des chaufferies et des réseaux de chaleur utilisant le bois.

Depuis 2024, un allié de taille a rejoint cette aventure : le Réseau Haies Normandie, autrefois connu sous le nom de l'AFAC. En collaboration avec la Fédération des CUMA de Normandie et Biomasse Normandie, un nouveau conventionnement a vu le jour pour la période 2024-2026. Les partenaires historiques, tels que l'ADEME, la Région Normandie ainsi que les syndicats d'énergie normands, continuent d'apporter leur soutien financier, cimentant ainsi une alliance solide pour la valorisation de la première énergie renouvelable de France.

En 2025, Biomasse Normandie a mené de nombreuses actions dans le cadre de ce programme, articulé autour de plusieurs volets qui vont de l'animation générale à la communication, en passant par le suivi des chaufferies, la structuration des approvisionnements et le développement de projets.

## UNE VISION PARTAGÉE À MOYEN/LONG TERME

### SUR LES RESSOURCES ET L'APPROVISIONNEMENT

Dans la continuité de notre engagement pour animer le territoire et servir l'intérêt général, nous avons veillé à ce que les projets soient en harmonie avec les ressources disponibles. Pour y parvenir, nous avons échangé et fourni les données nécessaires à la Cellule Biomasse régionale afin de lui donner une vision fine des consommations de bois-énergie dans les installations du territoire. Nous avons suivi attentivement les travaux de la Commission régionale forêt bois de Normandie (CRFB) et avons participé à la commission approvisionnement de FIBOIS. Nos efforts ont été poursuivis pour mettre à jour la liste des acteurs et infrastructures impliqués dans l'approvisionnement des chaufferies bois normandes. Cela inclut les fournisseurs de premier et second niveau ainsi que le réseau de plates-formes de stockage, assurant ainsi une chaîne d'approvisionnement fluide, efficace et sécurisée.

Au premier trimestre 2025, nous avons par ailleurs organisé une matinée dédiée aux acteurs de l'approvisionnement, qui a réuni plus de 50 participants au lycée Le Corbusier de Saint-Étienne-du-Rouvray. Cette rencontre, centrée sur la question du juste prix du bois-énergie, faisait écho aux difficultés traversées par la filière après 18 mois de conditions météorologiques particulièrement défavorables. Les échanges ont permis d'initier la création d'un groupe de travail restreint chargé de définir les conditions économiques permettant d'assurer un prix de vente du bois-énergie satisfaisant pour l'ensemble de la filière et la manière dont ces éléments pouvaient être partagés auprès des acheteurs de bois-énergie (notamment les collectivités et acteurs privés).

### PAR UN TRAVAIL ATTENTIF SUR LE SUIVI DES CHAUFFERIES



Pour assurer un travail d'expert, de qualité et actualisé, il est indispensable d'assurer un suivi continu. Pour ce faire, nous avons continué la mise à jour régulière des bases de données internes sur le suivi des projets de chaufferies collectives et industrielles. Nous avons collecté des informations spécifiques sur les chaufferies mises en service en 2025, qui consolident les informations techniques et financières disponibles.

Ces données ont alimenté un second travail de fond, l'enquête annuelle sur les consommations de bois des chaufferies collectives et industrielles. Ces données sont publiées annuellement et alimentent l'Observatoire régional énergie climat air de normandie (ORECAN) sur les données de consommations et de productions d'énergie. Par ailleurs, ces informations servent à se projeter à moyen terme et permettent d'établir des prévisionnels de consommations.



Et pour la première fois cette année, nous avons établi un état des lieux pour rendre les données plus accessibles, lisibles et faciles à comprendre. Découvrez-le !



## AVEC UNE FILIÈRE QUI CONTINUE DE PRENDRE DE L'AMPLEUR

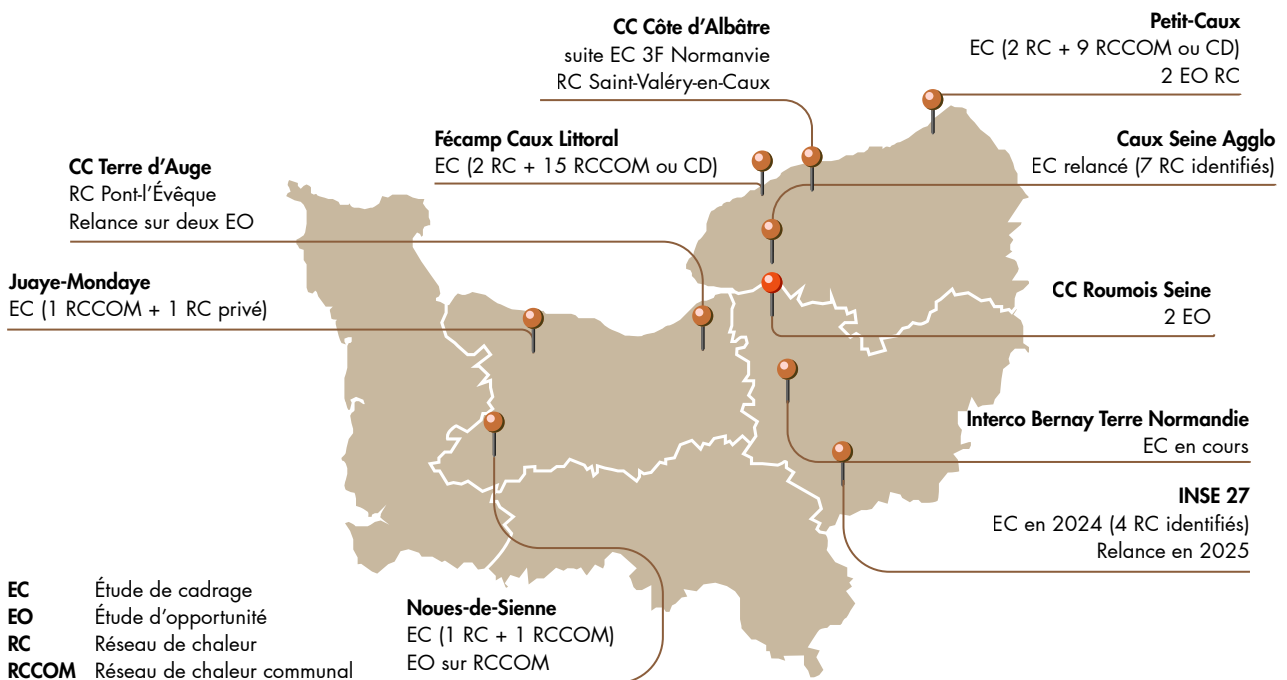
### GRÂCE À LA COOPÉRATION

Le volet d'animation générale a été marqué par un pilotage rigoureux du programme où se sont tenues des réunions clés (COFIL et COTECH) dans l'optique de coordonner les actions et de maintenir des échanges réguliers avec des partenaires essentiels tels que la FCUMA Normandie, le Réseau Haïes Normandie, l'ADEME, la Région Normandie et les syndicats d'énergie normands. Les échanges et conseils ont été au cœur des activités, avec un maintien des liens avec les acteurs de la filière bois-énergie, incluant financeurs, partenaires, services de l'État, FIBOIS et les opérateurs énergétiques. Biomasse Normandie a ainsi diffusé régulièrement des conseils techniques et des informations sur la filière, contribuant à la construction d'un discours commun pour favoriser son développement.

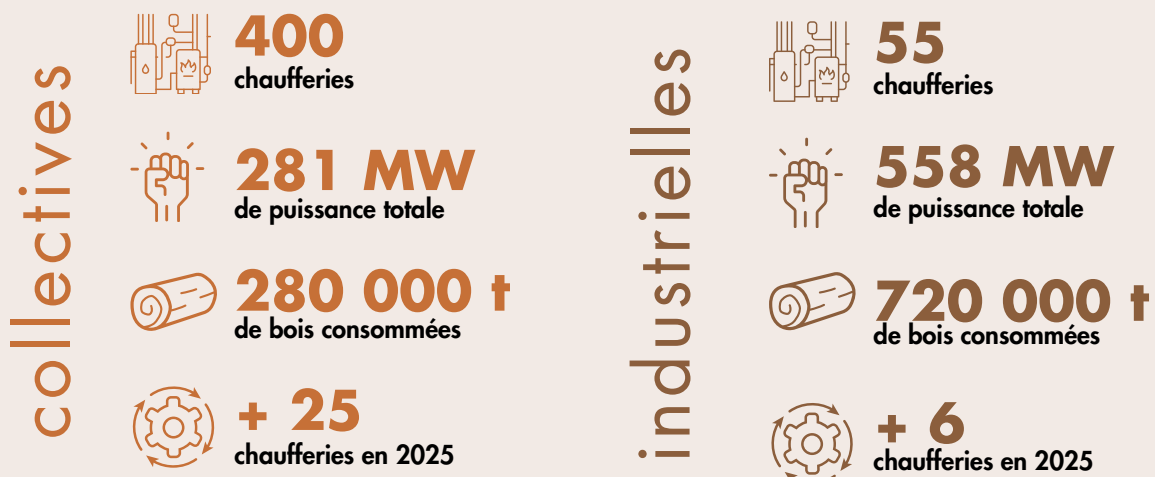
### ET À UNE VOLONTÉ CONCRÈTE DE MISE EN ŒUVRE

De l'observation à la réalisation, il n'y a (presque) qu'un pas. Pour développer des projets de chaufferies, nous avons réalisé de la prospection et initié de nouveaux contacts préliminaires. Nous avons également réalisé des études de cadrage (EC) ou d'opportunité (EO) à destination des syndicats d'énergie et des collectivités.

### NOS ÉTUDES EN 2025 EN NORMANDIE



### LES CHAUFFERIES EN QUELQUES CHIFFRES...



## DE LA COMMUNICATION ET SENSIBILISATION

La filière bois-énergie, comme de nombreuses filières d'énergies renouvelables, est souvent confrontée à des idées reçues et des préjugés. Certaines de ces croyances nécessitent d'être démystifiées à travers un travail de clarification afin d'éviter les raccourcis. À cet effet, une réflexion a été lancée pour construire une base solide et partagée de messages clés, en collaboration avec nos partenaires. Au-delà de la nécessité d'expliquer de manière simplifiée des sujets parfois complexes, la mission de Biomasse Normandie est également d'acculturer les différents publics à la filière bois-énergie, afin de faciliter son appropriation et son acceptabilité.



Dans l'optique d'approcher d'autres publics, l'équipe du pôle énergies s'est ainsi mobilisée durant les 3 jours du FÊNO à l'invitation de Normandie Énergies sur un stand arboré par les plants généreusement prêtés pour l'événement par le Réseau Haies Normandie ! Au programme : un quiz sur la filière bois-énergie, des données vulgarisées et de jolis sourires pour accueillir le public !



« Communiquer en transparence, objectivité, mais de façon attractive, c'est un challenge pour nous, technicien·ne·s. Mais nous le relevons avec envie et conviction ! »

**MARINE PREMAT**  
CHARGÉE D'ÉTUDES ÉNERGIES  
À BIOMASSE NORMANDIE



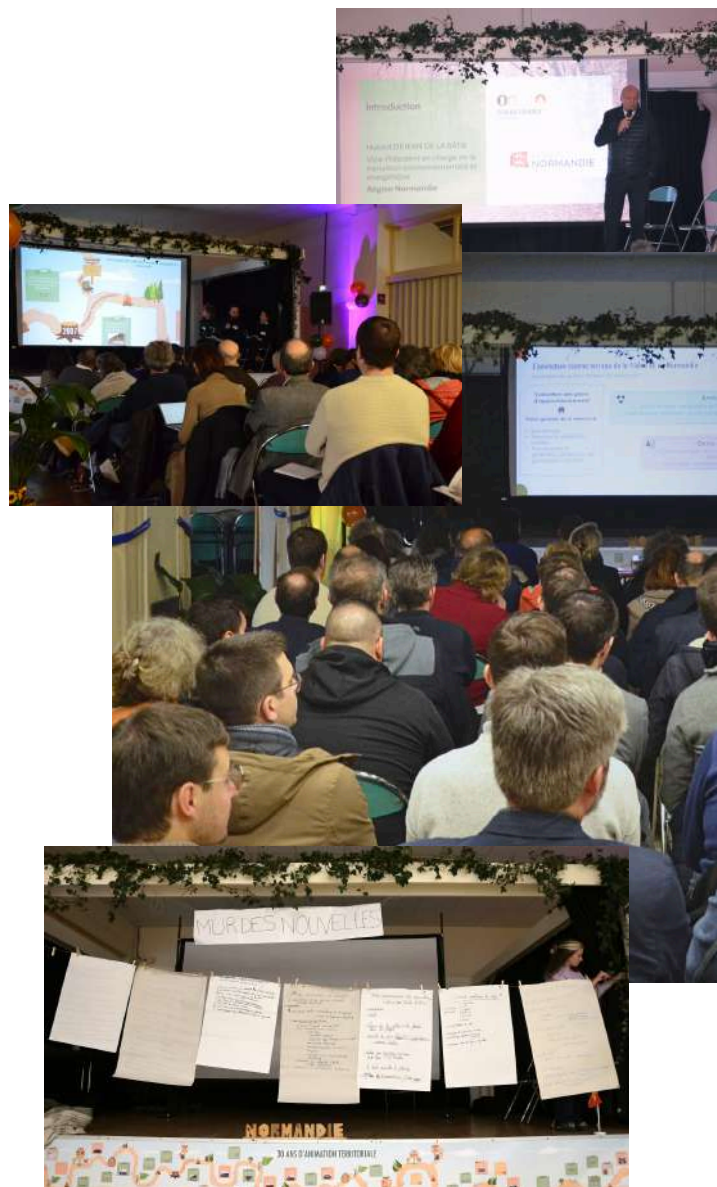
# Nous avons célébré les 30 ans du Plan bois-énergie en Normandie

## DE 1995 À 2025

30 ans, c'est souvent vu comme l'entrée dans l'âge adulte assumé. C'est un âge où l'on fait le bilan de ses choix. C'est l'âge des possibles, des bifurcations, des engagements. De ses débuts, dans l'œil de Serge Defaye ainsi que de Jacques Lefebvre, à aujourd'hui, le Plan bois-énergie en Normandie n'a eu cesse de se réinventer. Entre expérimentations, réalisations et militantisme, le Plan bois-énergie en Normandie a fortement participé à la construction de l'histoire de Biomasse Normandie. En 2025, nous avons fêté les 30 ans de ce programme d'animation, qui a su transformer nos territoires. Nous avons organisé une journée d'échanges le 16 décembre 2025 à Giberville pour célébrer ces trente années, avec une centaine de participants. Cette journée s'est déroulée sous le signe de rencontres, réflexions et échanges constructifs autour de la filière bois-énergie. L'occasion de revenir sur les grandes étapes de son développement, d'aborder les défis actuels et de co-construire les orientations de demain.

## UNE JOURNÉE RÉUSSIE

La matinée a été ponctuée de présentations, tables rondes et vidéos pour se replonger dans l'histoire de ce qui a fait le programme. Nous avons parlé des enjeux d'aujourd'hui et de demain. L'après-midi s'est d'ailleurs poursuivie, pour une partie des participants, par un forum ouvert autour de la question "Comment accompagner la filière bois-énergie pour qu'elle réponde aux enjeux de transition des territoires ?". D'autres ont fait le choix d'une visite de haie bocagère. Cette édition a été marquée par une volonté de moderniser nos supports et notre manière de présenter le programme. Les interventions se sont appuyées sur des visuels plus clairs, plus accessibles, moins institutionnels — une évolution très appréciée qui a contribué à rendre les interventions plus vivantes.



« Il y a des militants professionnels, nous choisissons nous, d'être des professionnels militants. »

**SERGE DEFAYE**  
DIRECTEUR FONDATEUR DE BIOMASSE NORMANDIE



### UNE ÉVOLUTION REMARQUABLE DU PARC DE CHAUFFERIES

L'évènement a aussi été l'occasion de rappeler le chemin parcouru depuis le lancement du programme. Au milieu des années 1990, la Normandie comptait moins d'une dizaine de chaufferies collectives au bois, représentant environ 5 000 tonnes de bois-énergie consommées par an. Trente ans plus tard, grâce à l'animation continue du Plan bois-énergie et du partenariat avec la Région, l'ADEME et l'ensemble des acteurs territoriaux, la filière a changé d'échelle. Une progression remarquable, qui illustre l'engagement de la filière, la montée en compétences des territoires et la structuration progressive d'une énergie locale, renouvelable et résiliente.



### RÉSUMÉ DE LA JOURNÉE, PHOTOS ET FRISE

à retrouver en entier sur notre article dédié



### UN POINT PRESSE TRÈS SUIVI LA VEILLE

La veille de cette grande journée, Biomasse Normandie a organisé un point presse au sein de la chaufferie bois de Caen Sud, située dans le quartier de la Grâce-de-Dieu. Cette rencontre a réuni des journalistes issus de cinq médias différents, venus découvrir le site, comprendre le fonctionnement de la chaufferie et échanger avec les ingénieurs mobilisés sur le terrain. Ce rendez-vous médias a rencontré un véritable succès, contribuant à mettre en lumière 30 années d'actions en faveur du développement du bois-énergie en Normandie ainsi que la diversité des projets accompagnés sur le territoire.

### VIDÉO

30 ans du bois-énergie en Normandie



### VIDÉO

Le bois-énergie à Marchésieux



# ASSISTER LA MAÎTRISE D'OUVRAGE

En 2025, Biomasse Normandie a mené une mission d'assistance à maîtrise d'ouvrage pour la Communauté urbaine d'Alençon (CUA). Notre association avait déjà accompagné ce partenaire de longue date lors de la mise en place de la délégation de service public (DSP) du réseau de chaleur d'Alençon Ouest ainsi que dans la réalisation de plusieurs missions d'audits de DSP, permettant d'assurer un suivi précis de l'exploitation des réseaux existants.

## UNE ASSISTANCE À MAÎTRISE D'OUVRAGE POUR UN PARTENAIRE DE LONGUE DATE

La mission engagée en 2025 visait d'abord à définir les contours du renouvellement de la DSP d'Alençon Perseigne. Pour ce faire, il nous fallait identifier en amont l'ensemble des perspectives d'extension réalistes et pertinentes afin d'orienter la stratégie de développement du réseau. Nous avons ensuite accompagné étroitement la CUA dans la procédure de DSP, depuis l'élaboration des pièces de consultation jusqu'aux phases de négociation avec les candidats au marché. **Les résultats obtenus répondent pleinement aux objectifs fixés par la collectivité, tant sur les ambitions économiques, énergétiques qu'environnementales.**

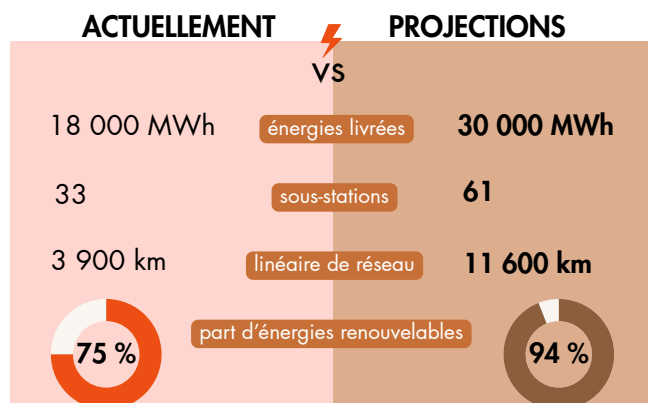


## LA CARTOGRAPHIE DU PROJET



## UNE AVANCÉE CONSÉQUENTE POUR LE PLAN ÉNERGÉTIQUE

Cette projection permet d'élargir grandement la part d'énergies renouvelables grâce à deux investissements structurants : la construction d'une seconde chaufferie bois d'environ 2 MW et l'installation d'un condenseur sur la chaufferie bois existante. Ceux-ci améliorent le rendement global et la valorisation de l'énergie. Cette mission confirme la volonté de la CUA de disposer d'un réseau de chaleur plus performant, plus durable et mieux dimensionné pour répondre aux besoins futurs du territoire. Ce projet permettra aux abonnés du réseau de chaleur de pouvoir mieux maîtriser leurs dépenses énergétiques.



## COFD DÉVELOPPER LE BOIS-ÉNERGIE DEPUIS 30 ANS

### LA FILIÈRE BOIS-ÉNERGIE CONTINUE DE S'ADAPTER AUX ENJEUX ACTUELS

En 2025, le pôle Énergies a su prendre en compte le contexte pour y faire évoluer la filière bois-énergie en Normandie. Deux événements associés ont ainsi marqué l'année : la matinée des acteurs de l'approvisionnement et le 30<sup>ème</sup> anniversaire du Plan bois-énergie.

Le premier a permis de réunir les acteurs de la filière pour discuter d'un sujet d'actualité : l'approvisionnement, fragilisé par les conditions météorologiques. Face aux risques liés à ces difficultés, nous avons réfléchi à des solutions. Le deuxième a permis de revenir sur 30 ans d'actions dans un événement inédit. Celui-ci a fait ressortir les axes importants sur lesquels travailler dans la prochaine convention et a permis de construire collectivement un avenir pour l'accompagnement dans cette filière.

# ACCÉLÉRER LA TRANSITION ÉNERGÉTIQUE



PRODUIRE UNE ÉNERGIE LOCALE ET DURABLE

Nos actions sur ce volet concernent notamment nos missions en lien avec l'ORECAN, le plan Métha'Normandie et des missions de conseils et d'expertises.

AVEC L'ORECAN, BIOMASSE NORMANDIE  
POURSUIT SON OBJECTIF DE TROUVER  
UNE ALTERNATIVE AUX ÉNERGIES  
FOSSILES ET FISSILES



ANIMATION



BIOMASSE  
NORMANDIE

FINANCEMENT



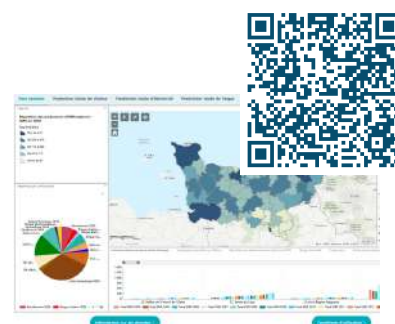
BIOMASSE  
NORMANDIE

Plus de quarante ans après sa création, l'association ne perd pas ses objectifs de vue et continue de se donner les moyens pour répondre aux enjeux énergétiques majeurs dont la réduction du recours aux énergies fossiles et fissiles. Pour cela, Biomasse Normandie anime, aux côtés de Atmo Normandie, l'Observatoire régional énergie, climat, air de Normandie (ORECAN).

Piloté par l'ADEME, la Région Normandie, la DREAL ainsi que ses animateur·ices, l'ORECAN observe et diffuse des données sur l'énergie. Sa vocation principale est de diffuser des informations concernant la consommation d'énergie, les émissions de gaz à effet de serre et de polluants, ainsi que la production d'énergies renouvelables en région. Un travail précieux qui permet aux territoires de pouvoir réaliser un état des lieux sur ces thématiques, mais aussi de disposer d'indicateurs de suivi sur l'efficacité des mesures mises en œuvre. Cet outil s'adresse en priorité aux élu·es et aux technicien·nes des EPCI, et peut également être utile à la Région et aux services déconcentrés de l'État et à ses agences comme l'ADEME. Ce travail sert de base aux politiques régionales et permet de situer la Normandie par rapport aux objectifs nationaux de transition énergétique.

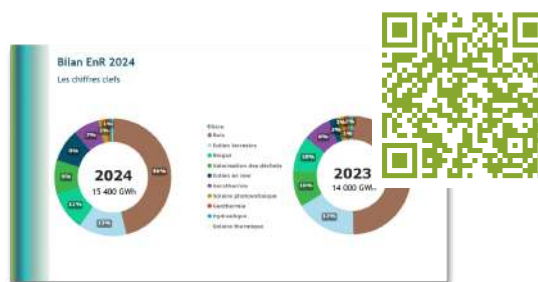
## OÙ EN EST LA PRODUCTION D'ÉNERGIES RENOUVELABLES EN NORMANDIE ?

Cette année encore, Biomasse Normandie a fait le bilan de la production d'énergies renouvelables et de récupération (données 2024). Ce nouveau jeu de données s'accompagne d'une synthèse régionale des énergies renouvelables et de récupération qui sera publiée à l'été 2026. En attendant, retrouvez les données du territoire sur le site de l'ORECAN.



Un **webinaire** annuel a été organisé pour présenter les données 2025. Il a rassemblé une trentaine de participant-es.

(Re)visionnez-le dès maintenant !



## CETTE ANNÉE, L'ORECAN A DÉCIDÉ DE FAIRE PEAU NEUVE

### RENFORCER L'IDENTITÉ DE L'OBSERVATOIRE

Biomasse Normandie a joué, aux côtés des autres pilotes, un rôle moteur dans la redéfinition de l'identité de l'ORECAN. Le but était de renforcer la visibilité de l'ORECAN et asseoir sa place comme référence régionale en matière de données fiables, cohérentes et accessibles. Ce travail s'est traduit par la création d'un nouveau logo, plus lisible et plus moderne, ainsi que par une refonte du site internet. L'enjeu était d'améliorer l'ergonomie, clarifier l'accès aux données et faciliter la compréhension des enjeux énergétiques régionaux.

**L'objectif poursuivi est clair : toucher un public toujours plus large tout en renforçant l'image de l'ORECAN comme un outil incontournable pour l'analyse, le suivi et la mise à disposition de données fiables et cohérentes, fondées sur des méthodologies transparentes couvrant les thématiques climat, air et énergie du territoire normand.**

### REDÉFINIR LES CONTOURS DE L'OFFRE DE L'ORECAN

En parallèle de la refonte de son identité, l'ORECAN a engagé en 2025, à l'initiative de ses pilotes, un travail approfondi de redéfinition de son offre pour les années à venir. Le travail engagé par les pilotes sur la redéfinition de l'offre de l'ORECAN pour la prochaine convention s'est appuyé sur une série d'enquêtes réalisées auprès des utilisateurs de l'observatoire. Cette démarche a tout d'abord mis en évidence la reconnaissance de la valeur ajoutée essentielle de l'ORECAN sur les thématiques air, énergie et climat.





### FORMER POUR FAIRE MONTER EN COMPÉTENCE

Au-delà des données qu'il met à disposition, l'ORECAN propose également aux territoires deux formations s'adressant aux technicien·nes des EPCI. La formation SCÉNARISATION™, qui vise à faciliter la concertation avec les élus en ciblant des actions concrètes. L'objectif est d'orienter la transition énergétique du territoire en cohérence avec les objectifs stratégiques en matière d'énergie (LTECV, 100 % EnR..). La seconde est la formation APrOCh™, pour permettre de prendre en main un outil de prospection. Ce dernier facilite l'identification des potentiels de développement des EnR thermiques sur un territoire. Quatre sessions de formations SCÉNARISATION™ et APrOCh™ ont été organisées en 2025 et ont rassemblé 23 participants issus de 13 territoires différents. L'année 2025 a été riche en rencontres et temps d'échanges avec les territoires. L'animation territoriale de l'ORECAN s'est renforcée cette année !



### FAIRE PROGRESSER LES MÉTHODOLOGIES DE CALCUL DES BILANS D'ANNÉE EN ANNÉE

En 2025, nous avons mené un travail d'amélioration des méthodologies utilisées pour la réalisation du bilan de production sur trois filières : les pompes à chaleur (incluant l'aérothermie et la géothermie), le biogaz et le photovoltaïque. Cela s'est fait en lien avec les autres observatoires régionaux dans le cadre du Réseau des agences régionales de l'énergie (RARE).

**POMPES À CHALEUR** : toute la méthodologie de calcul a été revue dans un objectif de convergence entre les observatoires régionaux. Cette dernière permet de disposer de données homogènes à l'échelle nationale.

**BIOGAZ** : la méthodologie a évolué avec l'intégration de nouvelles données d'entrée, issues d'enquêtes menées auprès des installations. Cela permet d'améliorer et de fiabiliser la production d'énergie issue des unités de méthanisation.

**PHOTOVOLTAÏQUE** : des ajustements méthodologiques ont été nécessaires en raison de jeux de données manquants. Des améliorations ont également été apportées aux méthodes de répartition, notamment pour mieux prendre en compte les petites installations soumises au secret statistique.

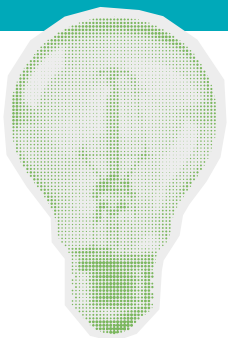
« L'objectif est de réinterroger l'offre actuelle afin de s'assurer qu'elle répond toujours pleinement aux besoins de sa cible prioritaire : les EPCI. »

**PAUL ANTOINE**  
RESPONSABLE DU PÔLE ÉNERGIES  
À BIOMASSE NORMANDIE



# RÉGIONALISER LES OBJECTIFS NATIONAUX

L'ORECAN a participé à plusieurs groupes de travail organisés dans le cadre de la régionalisation des objectifs de production des énergies renouvelables et de récupération (EnR&R) terrestres de programmation pluriannuelle de l'énergie 3 (PPE3). Concrètement, c'est permettre à la région normande de s'appropriier et de fixer des objectifs qui permettront d'atteindre les résultats à l'échelle du pays.

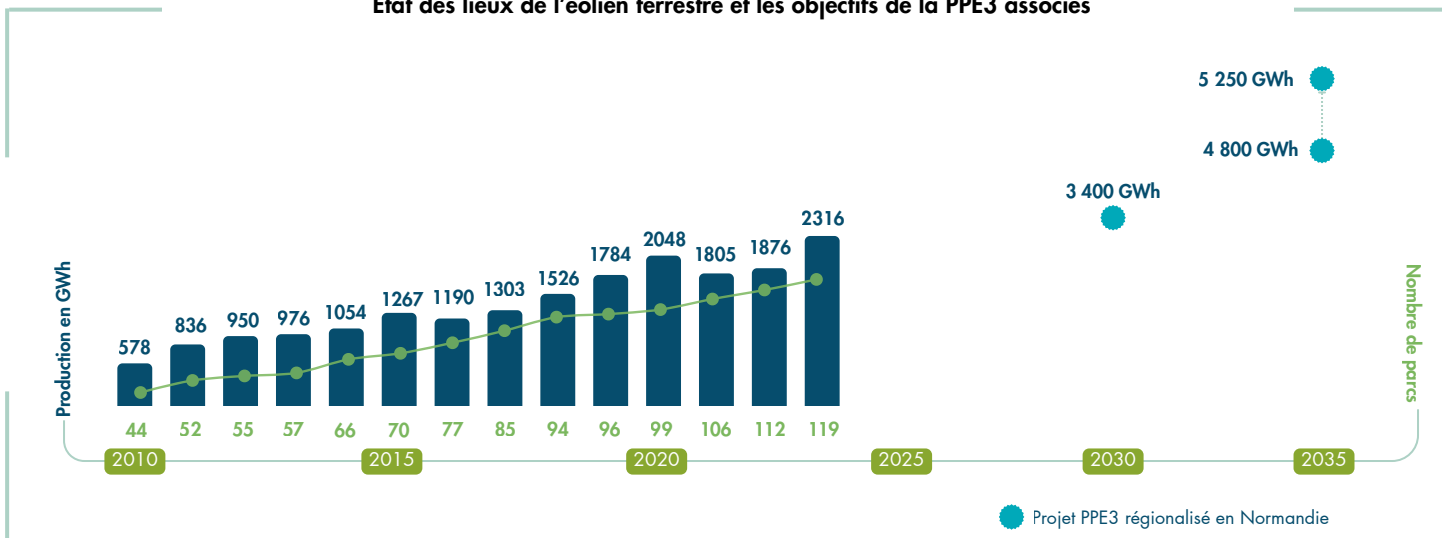


La programmation pluriannuelle de l'énergie (PPE) constitue un outil de pilotage essentiel de la politique énergétique en France. Elle fixe sur 10 ans (avec révision tous les 5 ans) les actions prioritaires et les objectifs du pays en matière d'énergie et constitue un des piliers de la stratégie française sur l'énergie et le climat. La PPE pour la période de 2026-2035 a été publiée, après de longs mois d'attente, le 12 février 2026. Le Comité régional de l'énergie (CRE) est chargé de valider des objectifs régionalisés de production d'énergies renouvelables et de récupération (EnR&R) aux horizons 2030 et 2035 dans des délais assez contraints.

Afin de répondre à cette échéance, plusieurs groupes de travail ont été constitués en anticipation de la publication de la PPE3. Leur objectif était de rassembler les acteurs et les structures compétentes de chaque filière afin de définir collectivement des objectifs régionaux cohérents et réalistes, destinés à être ensuite soumis au CRE. L'ORECAN a fortement contribué à ces travaux en réalisant des états des lieux pour l'ensemble des groupes de travail. Ils ont permis de disposer d'un point de départ fiable et d'observer les dynamiques propres à chaque filière utile dans la définition des objectifs pour

l'éolien terrestre, le solaire photovoltaïque, le bois-énergie, le biogaz, la chaleur fatale (dont déchets et combustibles solides de récupération) et la géothermie de surface. Ces travaux se sont inscrits dans la continuité de ceux menés dans le cadre de la COP régionale en 2024 dans la mesure où les méthodologies élaborées pour construire les dynamiques de chaque filière ont été réutilisées. Certaines filières (comme l'hydroélectricité) n'ont pas fait l'objet de groupes de travail spécifiques, leur potentiel de développement ayant été jugé limité, diffus ou peu adapté au territoire normand.

État des lieux de l'éolien terrestre et les objectifs de la PPE3 associés





## AVEC LE PLAN MÉTHA'NORMANDIE, BIOMASSE NORMANDIE ANIME, STRUCTURE ET ACCOMPAGNE UNE FILIÈRE DU RENOUEVELABLE À FORTS ENJEUX

# T

ransformer des déchets en gaz vert : c'est le pari réussi de la méthanisation. Durable, elle produit une énergie renouvelable contribuant à réduire les émissions de CO<sub>2</sub> et à renforcer l'autonomie énergétique des territoires. La méthanisation s'impose aujourd'hui comme l'un des leviers de la transition énergétique.

Biomasse Normandie participe au développement de cette filière à travers le programme Métha'Normandie, renouvelé pour la période 2024-2026. Co-animé avec la Chambre d'agriculture de Normandie, ce programme s'appuie sur un large partenariat associant la Région Normandie, l'ADEME, le SDEC Énergie, le SDEM50, le SDE76 et le Siège 27, afin de déployer une animation territoriale forte et concertée. Son ambition est de fédérer, accompagner et professionnaliser l'ensemble des acteurs de la filière — agriculteur-ices, collectivités, entreprises, exploitants, services de l'État, organismes financiers et grand public. L'objectif est double : favoriser un développement cohérent de la méthanisation en Normandie et répondre aux enjeux environnementaux, territoriaux, techniques, économiques et sociétaux de la filière.

### UN PROGRAMME RÉGIONAL COMPLET, EN PLUSIEURS VOILETS

Métha'Normandie agit sur plusieurs niveaux pour accompagner le développement de la filière en région : informer et former aux enjeux de la méthanisation, favoriser la montée en compétence grâce au partage de données, de connaissances et de retours d'expérience, animer des espaces d'échanges et de travail, accompagner l'émergence de projets techniquement, économiquement et socialement viables, et renforcer la coopération entre acteurs publics et privés.

À travers cette approche partenariale, le programme fédère les acteurs normands autour des enjeux énergétiques, agricoles et environnementaux, afin de construire une dynamique collective au service de la transition des territoires.



ANIMATION



FINANCEMENT



# UNE ANNÉE QUI A CONNU PLUSIEURS SUCCÈS

## LA MÉTHANISATION POURSUIT SON ANCRAGE EN NORMANDIE

**Au 31 décembre 2025, la Normandie compte 229 unités de méthanisation en fonctionnement.**

La dynamique reste portée par l'injection de biométhane, avec 10 nouvelles unités mises en service en 2025, contre 5 en cogénération. La cogénération évolue toutefois dans un contexte économique et réglementaire moins favorable, marqué notamment par la hausse des coûts d'investissement, la non-indexation des tarifs sur l'inflation et l'évolution des conditions tarifaires.

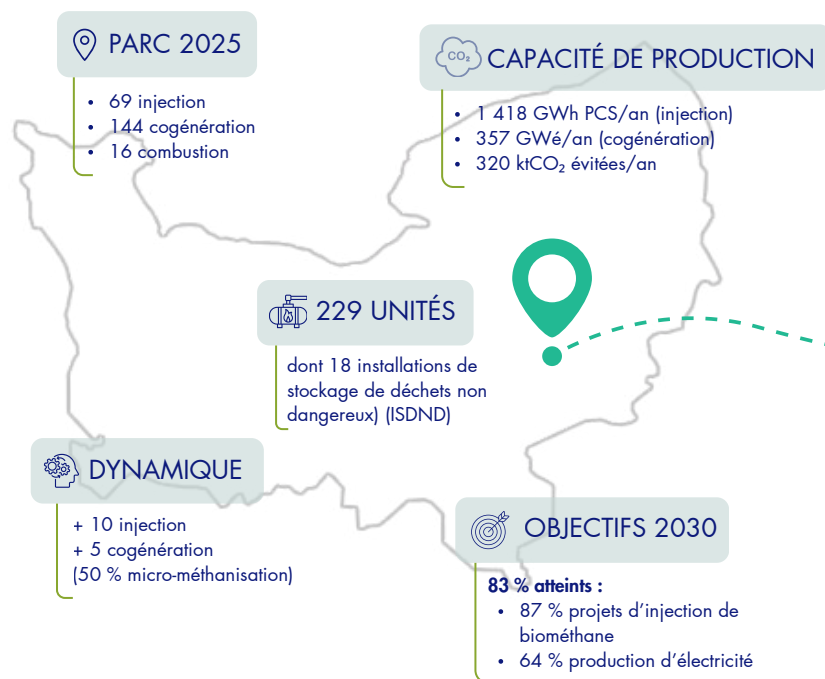
La méthanisation continue ainsi de se développer en Normandie et participe aux objectifs régionaux de transition énergétique.

## DES LEVIERS D'ACTION POUR STRUCTURER LA FILIÈRE

L'animation du territoire contribue activement au développement de la méthanisation à travers plusieurs leviers :

**Sensibiliser et accompagner les territoires :** Plusieurs rencontres ont été organisées afin de sensibiliser les élu-es et les collectivités aux enjeux de la méthanisation. Ces échanges ont porté aussi bien sur des thématiques spécifiques (biodéchets, SDEM 50) que sur des approches plus générales (Métha'Quizz, Fresque de la méthanisation, Fabrique énergétique du SDEC Énergie).

Nous avons également apporté notre expertise à différents territoires notamment à Terre d'Argentan dans le cadre d'un projet local autour du traitement des biodéchets en méthanisation. Les travaux menés sur l'acceptabilité et le dialogue territorial ont aussi été partagés lors d'un séminaire EnR organisé par la Préfecture de l'Eure ainsi qu'à l'événement national Territoires et Énergie. Enfin, l'équipe a contribué à la définition des objectifs régionaux de production de gaz vert dans le cadre de la régionalisation de la PPE 3.



**Accompagner les porteur-ses de projets :** L'année 2025 a également été marquée par la participation à plusieurs rencontres Métha'Réseau, destinées à accompagner les porteur-ses de projets à travers des retours d'expérience, des échanges entre pairs et des interventions d'experts. En outre, six porteur-ses de projets ont bénéficié de notre accompagnement sur les questions de dialogue territorial dans le cadre de la démarche Pack Acceptabilité.

**Travailler les enjeux stratégiques de la filière :** Porter des sujets stratégiques tels que « comment poursuivre l'augmentation d'injection de biométhane dans le réseau alors que la décarbonation est en route ? » avec un regard particulièrement attentif en zone rurale où la consommation de gaz peut être fortement dépendante de quelques industriels.

**Produire et partager la connaissance :** Biomasse Normandie assure l'actualisation d'une base de données recensant les unités en projet et en fonctionnement en s'appuyant sur le réseau régional. Les « Chiffres clés 2025 » ont été édités en mars 2026.

**Animer et faire monter en compétence le réseau :** Nous avons également organisé et participé à plusieurs groupes de travail et temps d'échanges techniques, notamment autour de la conversion des unités de cogénération vers l'injection.



## LA MÉTHANISATION NORMANDE À L'INTERNATIONAL

En octobre 2025, Raphaël COQUEREL a organisé la venue d'une délégation polonaise, coordonnée par le think tank DISE ENERGY.



Cette délégation a réuni des représentant-es d'institutions publiques comme le Ministère du Climat et de l'Environnement, le Ministère de l'Agriculture et du Développement rural, l'Autorité de régulation de l'énergie, le Centre national de soutien à l'agriculture, ainsi que des entreprises du secteur de l'énergie et des infrastructures, des entreprises industrielles et techniques, des cabinets de conseil et juridiques, et des représentants diplomatiques.

La journée a permis de présenter le plan Métha'Normandie, le contexte normand de la méthanisation ainsi que les actions d'acceptabilité et de dialogue territorial mises en place. La journée s'est poursuivie par la visite de l'unité de méthanisation SAS Agri Méthanacre, permettant d'illustrer le processus d'injection du biométhane dans le réseau (valorisation encore émergente en Pologne) ainsi que la valorisation du CO<sub>2</sub> issu de la méthanisation.



# QUE MET-ON VRAIMENT DANS LES MÉTHANISEURS NORMANDS ?



## UN ENJEU CENTRAL : LA COMPOSITION DES INTRANTS

**Que met-on vraiment dans les méthaniseurs normands ?** C'est l'un des critères les plus discutés concernant le développement de la méthanisation.

Depuis deux ans, Biomasse Normandie consolide les éléments des déclarations des exploitants recueillis par la DREAL afin de mieux connaître la composition réelle des intrants utilisés. Cette démarche répond à un double objectif :

- Réglementaire, puisque le tarif d'achat du biométhane est conditionné au respect d'une limite maximale de 15 % de cultures énergétiques (cultures principales), calculée en moyenne sur trois ans.
- De connaissance et de structuration de la filière, afin de disposer de données fiables et partagées.

Le taux de réponse aux enquêtes est élevé, ce qui permet d'obtenir des résultats significatifs et représentatifs de la filière.

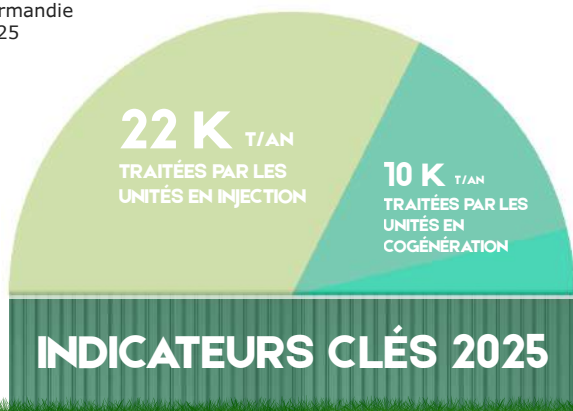
Ces enquêtes étant déclaratives, un travail spécifique de fiabilisation des données a été mis en place avec la DREAL, en charge de contrôler les déclarations réglementaires des exploitants.

Un système de contrôle de cohérence a ainsi été développé, reposant sur une "calculette" permettant de vérifier l'adéquation entre les tonnages d'intrants déclarés et la production de biogaz estimée à partir des potentiels méthanogènes.

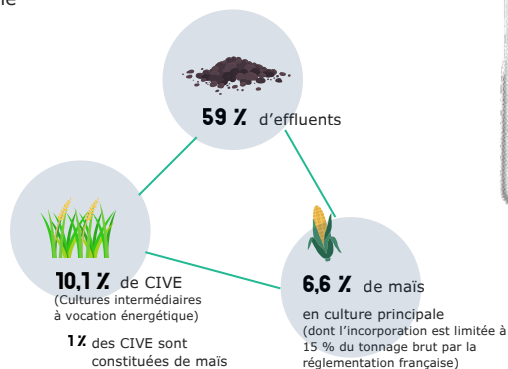
Ce dispositif permet de sécuriser et d'objectiver les données recueillies.

## DES RÉSULTATS 2025 ENCOURAGEANTS SUR LES PRATIQUES AGRICOLES

**Volumes moyens d'intrants traités par unité en Normandie en 2025**



**Composition des rations en Normandie en 2025**



## UN DISPOSITIF UNIQUE EN FRANCE

Le dispositif déployé en Normandie, concernant le contrôle des unités de méthanisation, est unique en France.

Il s'appuie sur une alliance entre des acteurs, à la fois de l'État avec leur rôle « de contrôle », et de l'association, avec la casquette d'expertise pour le contrôle de cohérence et l'analyse des données et des institutionnels.

Le travail collectif mené sur ce sujet s'appuie sur les enquêtes évoquées précédemment et sur un système de déclenchement de contrôle selon les retours des exploitants à la fois du questionnaire et de cohérence des données.

Cette stratégie est gagnante pour l'ensemble des acteurs car elle assure à la filière une transparence et elle apporte des réponses aux questionnements légitimes.

# COOPÉRER POUR L'ÉQUILIBRE ÉNERGÉTIQUE

La transition énergétique dans les territoires repose sur un équilibre entre plusieurs objectifs complémentaires : la sobriété des usages, l'adaptation du développement des filières aux ressources locales, la complémentarité entre les différentes énergies renouvelables (EnR) et la génération de retombées locales, notamment fiscales.

## LE CONSTAT

Dans ce cadre, la méthanisation et l'injection de biométhane jouent un rôle important, mais leur développement doit s'adapter à la fois aux réalités de consommation et aux contraintes techniques des réseaux, notamment en matière de débit, en particulier en période estivale.

À cette période, la consommation de gaz diminue, en lien avec les actions de sobriété et d'efficacité énergétique mises en place par les usagers, notamment les industriels.

## UN GROUPE DE TRAVAIL POUR ANTICIPER LES ENJEUX D'INJECTION ET DE DÉCARBONATION

Dans ce contexte, un groupe de travail associant Biomasse Normandie, l'ADEME et GRDF s'est réuni à plusieurs reprises afin de créer un espace d'échanges et de réflexion autour de l'optimisation de l'injection de biométhane, dans un contexte marqué par une décarbonation industrielle.

L'objectif a été de définir une méthodologie permettant d'identifier les poches concernées par les problématiques en lien avec les niveaux de consommation estivale. Ce travail a permis de réaliser une cartographie de ces poches et d'identifier celles avec un risque élevé voire critique ainsi que leur niveau de risque.

Il ouvre également la voie à la création d'un réseau d'échanges entre les projets de décarbonation industrielle et les zones de développement dynamique de l'injection de biométhane. Il contribue ainsi à mobiliser l'ensemble des leviers de décarbonation (sources d'énergie, vecteurs, usages), en apportant des données aux filières et en éclairant les stratégies de transition à l'échelle locale.

Ce cadre de travail s'inscrit dans une démarche neutre et d'intérêt général, indispensable pour réunir des acteurs aux enjeux parfois différents. Il permet de co-construire des solutions : sécuriser les approvisionnements, anticiper les évolutions de consommation, structurer les stratégies de développement, massifier les actions avec les syndicats d'énergie, travailler avec la filière agricole et soutenir des enjeux territoriaux tels que le bocage.

Dans les zones rurales, il est fréquent que 1 à 3 industriels représentent une part importante de la consommation estivale d'un réseau local. Or, c'est aussi dans ces mêmes territoires que la production de biométhane est la plus importante.

**Cette situation peut donc entraîner, à certaines périodes de l'année, des déséquilibres entre production et consommation.**



Le cadre d'échanges et de confiance instauré par Métha'Normandie est essentiel pour faire avancer les sujets de fond.



**RAPHAËL COQUEREL**  
CHARGÉ D'ÉTUDES DÉCHETS ORGANIQUES  
À BIOMASSE NORMANDIE



## **ORECAN ACCÉLÉRER LA TRANSITION ÉNERGÉTIQUE**

### **EN 2025, BIOMASSE NORMANDIE A RENFORCÉ LES COOPÉRATIONS AU SERVICE DE LA TRANSITION ÉNERGÉTIQUE DES TERRITOIRES**

L'année 2025 met en exergue l'importance que jouent l'animation et l'observation pour porter des sujets de fond et garantir un développement soutenu de la transition énergétique dans un cadre durable.

Travailler des sujets tels que la capacité des réseaux à intégrer les gaz verts dans un contexte de baisse des consommations de gaz, avec les gestionnaires de réseau et l'ADEME, est très révélateur. Cet espace d'échange et de confiance s'est établi grâce à l'animation, et il est indispensable pour traiter ce type de sujet qui nécessite

de la concertation entre des acteurs aux enjeux parfois différents. Il en est de même pour les enquêtes et les travaux d'observation.

L'ORECAN est en effet perçu par ses utilisateurs comme un producteur de données fiables et robustes, garantissant une cohérence méthodologique dans le temps. Il est également considéré comme un outil incontournable pour l'élaboration et le suivi des PCAET, et plus largement pour l'accompagnement des démarches territoriales dans ce domaine. Les résultats de ces réflexions ont confirmé que l'ORECAN est légitime, que ses missions principales de production et de diffusion de données sont pertinentes, et que les observatoires jouent un rôle central aux côtés de tous les acteurs de la transition énergétique. Car sans observation rigoureuse, aucune politique publique ne peut piloter efficacement la transition énergétique.

**La transition énergétique n'est pas une option, c'est une nécessité**





# ACCOMPAGNER LES TERRITOIRES VERS UNE RÉNOVATION ÉNERGÉTIQUE DURABLE

 RENDRE LA TRANSITION ÉNERGÉTIQUE ACCESSIBLE À TOUS

Que vous soyez en réflexion ou déjà engagé dans un projet de rénovation, en maison individuelle comme en copropriété, notre équipe vous accompagne à chaque étape pour vous aider à comprendre, décider et concrétiser votre projet en toute sérénité.



ANIMATION



FINANCEMENT



+ 12 EPCI





## UN PÔLE AU SERVICE DE LA RÉNOVATION ÉNERGÉTIQUE

### ENTRE ÉVOLUTIONS ET ACCOMPAGNEMENTS : NOTRE ENGAGEMENT

**A**

**u sein de Biomasse Normandie, le pôle Rénovation énergétique mène des actions d'information, de conseil et d'accompagnement autour de la rénovation de l'habitat et de la transition énergétique.**

Il assure des missions de service public à travers l'Espace conseil France Rénov' (ECFR) et Soleil 14, tout en développant des missions commerciales d'accompagnement avec Mon Accompagnateur Rénov' (MAR).

Depuis cinq ans, la politique nationale de l'habitat connaît des évolutions importantes, aussi bien sur les aides aux particuliers que sur l'organisation du service public. Ces transformations impactent l'ensemble des parties prenantes, dont Biomasse Normandie, à la fois acteur du service public et accompagnateur de projets de rénovation. Dans ce contexte changeant, le pôle Rénovation énergétique s'adapte en continu.

Parallèlement, les conseiller·ères poursuivent leurs actions de formation comme en 2024, contribuant ainsi à la diffusion des connaissances pour accompagner au mieux les ménages et permettre à tous de comprendre les enjeux et bénéfices de la rénovation énergétique.

### POURQUOI LE CONSEIL À LA RÉNOVATION ÉNERGÉTIQUE EST AU CŒUR DES MISSIONS DE BIOMASSE NORMANDIE ?

1. Parce que la rénovation énergétique réduit les consommations d'énergie et les émissions de gaz à effet de serre.
2. Nous orientons les conseils vers des solutions durables (matériaux, équipements, usages).
3. Le soutien à la rénovation énergétique est indispensable pour une transition juste et robuste.



## UNE MISSION D'INTÉRÊT GÉNÉRAL AU SERVICE DES PARTICULIERS

**Inform**er et **conseiller** de manière **neutre** et **indépendante** : ce sont les objectifs de Biomasse Normandie dans le cadre de sa mission d'animation du service public de la rénovation de l'habitat.

### LE SERVICE PUBLIC DE LA RÉNOVATION DE L'HABITAT DANS LE CALVADOS : L' ESPACE CONSEIL FRANCE RÉNOV'

Après quatre années de déploiement du programme SARE (Service d'Accompagnement à la Rénovation Énergétique), le Pacte Territorial est devenu en 2025 le nouveau dispositif de contractualisation et de financement du service public de la rénovation de l'habitat.

Ce dispositif simplifie le parcours des particuliers. Il permet à tous les ménages, quels que soient leurs revenus ou leur type de logement (individuel et copropriété), de contacter le service public de la rénovation de l'habitat, également nommé **Espace conseil France Rénov'**, pour toutes questions sur la rénovation énergétique, le maintien à domicile et la lutte contre le logement indigne.

Ce service est financé par l'ANAH (Agence Nationale de l'Habitat), la Région Normandie et les collectivités locales souhaitant bénéficier de ce service sur leur territoire.



Dans le Calvados, 11 collectivités ont choisi de ne pas porter directement le Pacte mais de le confier à des ECFR associatifs dans le cadre d'un Pacte Territorial dérogatoire. **Biomasse Normandie assure le pilotage de ce Pacte dans le Calvados.**

### LES ZONES D'INTERVENTION DE L'ESPACE CONSEIL FRANCE RÉNOV' DANS LE CALVADOS EN 2025



## UN SERVICE DE CONFIANCE POUR RÉNOVER SON LOGEMENT

L'Espace Conseil France Renov' dans le Calvados, hors Caen la mer, est assuré par 3 associations : **Biomasse Normandie**, **Soliha Territoires en Normandie** et **CDHAT**. Le service, accessible toute la semaine, informe et conseille les ménages et les copropriétés grâce à des conseils techniques et financiers, neutres et objectifs.

## SOLEIL 14 - UN SERVICE PUBLIC SOLAIRE

Depuis 2022, Biomasse Normandie anime **Soleil 14**, une mission de service public pour le solaire financée par le SDEC Énergie.



L'objectif est de conseiller les particuliers et les très petites entreprises dans le Calvados sur les projets solaires thermiques (chauffage et eau chaude) et/ou photovoltaïques (production d'électricité).

Les ménages peuvent mesurer le potentiel solaire de leur toiture avec le cadastre solaire accessible sur le site <https://www.soleil14.fr/>.

### Un échange avec un-e conseiller-ère permet d'évaluer la viabilité du projet et de préciser les intentions du ménage.

Un point de vigilance important concerne le respect des règles d'urbanisme, à vérifier en amont, avant toute demande de devis. Dans le cas d'un projet en autoconsommation, il est essentiel d'analyser les habitudes de consommation afin de s'assurer de leur adéquation avec la production envisagée. En amont, une réflexion sur la sobriété énergétique est également préconisée.

En tant qu'acteur local, le-a conseiller-ère accompagne le particulier à chaque étape : définition du projet, optimisation du financement, choix d'un installateur de confiance et piste de réduction des consommations d'énergie.

## DES PRATIQUES FRAUDULEUSES EXISTENT, QUELQUES PRÉCAUTIONS PERMETTENT DE LES ÉVITER.

Face aux appels téléphoniques et aux démarchages à domicile au sujet de la rénovation ou de panneaux solaires, il est facile de se sentir perdu-e face aux nombreuses informations communiquées et aux méthodes commerciales appliquées.

### QUELQUES CONSEILS :



Soyez vigilant-e, les services publics ne démarchent jamais



Méfiez-vous des simulateurs d'aide sur internet



Prenez le temps de réfléchir et de comparer plusieurs devis



Ne communiquez jamais vos coordonnées bancaires ou fiscales



Faites attention aux offres trop alléchantes



Pour mémoire : il n'existe pas de délai de rétractation sur les foires et salons

Pour toutes démarches frauduleuses, signalez-les sur le site <https://signal.conso.gouv.fr/fr>.

## MAINTENIR L'ACCOMPAGNEMENT DANS UN CONTEXTE INCERTAIN

En 2025, l'activité a été fortement impactée par un contexte instable, notamment lié au retard de la Loi de finances et à la fermeture des plates-formes MaPrimeRénov' en juin 2025. Cela a donné un coup d'arrêt à la dynamique des projets.

Par ailleurs, l'accompagnement des rénovations d'ampleur pour les maisons individuelles est désormais réservé aux structures agréées « Mon Accompagnateur Rénov' », comme Biomasse Normandie. Cette activité a également été affectée par la fermeture des plates-formes de dépôt des aides MaPrimeRénov' Parcours Accompagné.

Ainsi, à partir du 23 juin 2025, aucun nouveau contrat n'a pu être engagé faute de visibilité sur la réouverture des plates-formes, intervenue finalement le 23 février 2026.

Les conseiller·ères se sont donc mobilisé·es en amont pour déposer un maximum de dossiers complets. Par la suite, l'accompagnement s'est poursuivi sur les projets déjà engagés, notamment à travers les missions post-travaux nécessaires à l'obtention des aides.

## COPROPRIÉTÉS : L'OFFRE AMO COPRO

### UNE OFFRE QUI SE STRUCTURE...

**En 2025, l'activité « Copropriété » a été marquée par la mise en place et la structuration d'une offre d'accompagnement dédiée.**

Les outils et la méthodologie étaient déjà en place grâce à l'expérience acquise depuis plusieurs années dans le cadre d'une mission conduite avec Caen la mer.



Le nombre de demandes nous a conduit à structurer une offre d'AMO dédiée sur la base de notre expertise. Nous avons ainsi défini un contrat d'accompagnement type.



### UN TRAVAIL PORTÉ PAR UNE DEMANDE CROISSANTE

Cette année, les demandes d'AMO Copro ont été nombreuses. Cette dynamique s'explique par le travail de terrain des années précédentes, les aides disponibles (MaPrimeRénov' Copropriété et Région Normandie), de la politique volontariste de Caen la mer et de la mise en place des Plans Pluriannuels de Travaux (PPT), incluant des actions d'amélioration énergétique.

À la suite des sollicitations de syndicats, une vingtaine de propositions ont été transmises. Certaines restent aujourd'hui en attente de décisions qui seront prises lors des assemblées générales des copropriétaires.

**Au total, nous avons poursuivi l'accompagnement de 17 copropriétés de Caen la mer.**



# TRANSMETTRE LES SAVOIRS

À Biomasse Normandie, nous agissons selon plusieurs logiques d'actions. La formation en fait partie. En créant et en animant des sessions adaptées aux étudiants et aux professionnels, nous renforçons leurs compétences et nous transmettons des connaissances essentielles pour encourager la transition énergétique et écologique.

## FORMATION AUPRÈS DES APPRENTIS DU CFA NORMANDIE

Après des interventions pour le compte de la Métropole de Rouen en 2024 auprès d'établissements d'enseignement professionnel le Bâtiment CFA Normandie a sollicité Biomasse Normandie en 2025 pour intervenir dans le cadre du projet MATECO, afin de l'accompagner dans sa stratégie d'attractivité des métiers de la rénovation énergétique pour le site de Caen.

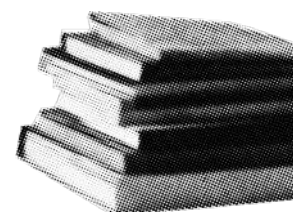
L'objectif est de former les futurs artisans sur le dispositif France Rénov', le parcours et les enjeux de la rénovation énergétique et les aides financières (comme MaPrimeRénov') et ce dès le début de leur apprentissage.

Ce programme permet de donner à ces futurs professionnels des perspectives d'avenir (comme des groupements d'entreprises), de les sensibiliser aux bonnes pratiques (rénovation globale, matériaux biosourcés...) et de valoriser leur métier. L'idée était aussi de favoriser l'attractivité des métiers de la rénovation énergétique. Huit interventions de 2 heures ont été dispensées entre les mois de mars et de juin 2025.

Le retour des stagiaires sur ces interventions est très positif ! Ce travail de pédagogie mériterait d'être poursuivi afin d'élargir leurs perspectives et de permettre aux entreprises du secteur de la rénovation de recruter des personnes qualifiées.



Le conseil technique est la base de la réflexion pour une rénovation pérenne adaptée au bâti et aux souhaits du ménage.



**CAROLE REMIGEREAU**  
RESPONSABLE DU PÔLE RÉNOVATION ÉNERGÉTIQUE  
À BIOMASSE NORMANDIE

# CEFD SE RÉINVENTER POUR CONTINUER D'AGIR EN FAVEUR DE LA TRANSITION ÉNERGÉTIQUE...

## S'ADAPTER AUJOURD'HUI POUR AGIR DEMAIN

Pour ne pas dépendre entièrement de la politique de l'habitat nationale instable, Biomasse Normandie a candidaté, avec 4 autres structures normandes, à l'appel à candidatures de l'ADEME pour le Pacte Entreprise - Mon Parcours Économie d'Énergie avec 2 objectifs principaux : l'efficacité énergétique et la décarbonation.

Les cibles de ce programme sont les TPE PME, hors agricole, du secteur tertiaire et industriel. La candidature de Biomasse Normandie et de ses partenaires a été retenue. La phase opérationnelle a débuté en janvier 2026 et durera deux ans et demi.

**C'est une opportunité pour le pôle Rénovation énergétique de s'ouvrir à de nouvelles compétences et de diversifier ses cibles.**

Accompagner la rénovation énergétique, c'est préparer dès aujourd'hui les territoires de demain.



## Une équipe et des partenaires engagés

Une fois n'est pas coutume, Biomasse Normandie avance entourée. L'expertise est nécessaire, mais en plus de la diffuser, il faut savoir confronter et discuter. Il nous paraît indispensable de favoriser la coopération et les échanges entre acteurs publics, privés et citoyen·nes pour œuvrer au développement des projets. Rien de tel qu'une dynamique collective pour faciliter les mises en relation entre tous les acteurs du territoire. C'est entouré·es de nos partenaires, membres du conseil d'administration, du bureau, des salarié·es et des adhérent·es que nous arrivons à défricher les sujets et trouver des solutions.

Pour pousser le sujet des transitions encore plus loin et sur du long terme, nous avons continué à diffuser et transmettre des connaissances. Pour cela, nous accueillons chaque année des stagiaires et alternant·es qui souhaitent apprendre. C'est une belle rencontre entre savoirs et découvertes, un échange où nos expériences se mêlent aux nouvelles perspectives de nos stagiaires et alternant·es. Ces moments d'échanges sont essentiels pour notre progression commune, où chacun·e apporte à l'autre dans un objectif mutuel : continuer à faire avancer ce en quoi on croit.

LA DYNAMIQUE  
COLLECTIVE



# L'ÉQUIPE EN ACTION

## UNE ÉQUIPE EN MOUVEMENT

En 2025, Biomasse Normandie a poursuivi son développement grâce à une équipe pluridisciplinaire engagée. Recrutements, accueil de stagiaires et d'alternant-es, évolution des locaux et mouvements d'équipe ont rythmé cette année marquée par une forte dynamique collective.

Biomasse Normandie a accueilli alternant-es et stagiaires de niveau Bac+2 à Bac+5, dont certains ont ensuite rejoint l'équipe. Plusieurs mouvements ont rythmé l'année : remplacements temporaires, nouvelles arrivées et départs vers de nouveaux projets professionnels, parfois à l'international (Québec, Norvège, etc). En fin d'année, l'équipe comptait ainsi 27 salarié-es.

### LOCAUX

Depuis un peu plus d'un an, suite à la hausse de l'équipe, nous recherchons une solution afin d'améliorer les conditions de travail (location d'un nouvel espace, travaux dans les locaux). Une opportunité proche de nos locaux actuels s'est présentée. En 2025, nous avons intégré ces nouveaux espaces. Notre espace de travail a ainsi augmenté de 80 m<sup>2</sup>. L'équipe a proposé plusieurs scénarios d'aménagement : à l'issue d'un vote, c'est le pôle Déchets et économie circulaire qui s'est installé dans ce nouvel espace. L'installation a eu lieu en mars.

### UNE ÉQUIPE EN APPRENTISSAGE CONTINU

En 2025, 26 salarié-es ont participé à 19 formations différentes pour renforcer les compétences :

#### Rénovation énergétique & copropriétés

- Bases du droit de la copropriété
- Rénovation performante
- Animation des copropriétés
- MOOC Réno Copro
- Réno Copro
- Accompagnement des copropriétés
- Réhabilitation du bâtiment ancien
- Humidité et rénovation

#### Énergies & transition énergétique

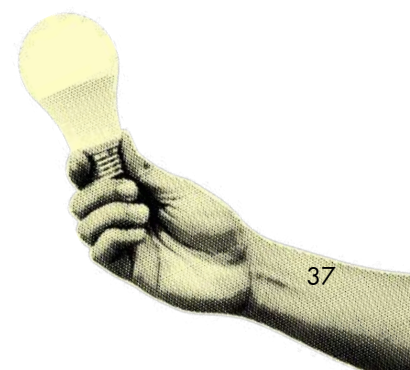
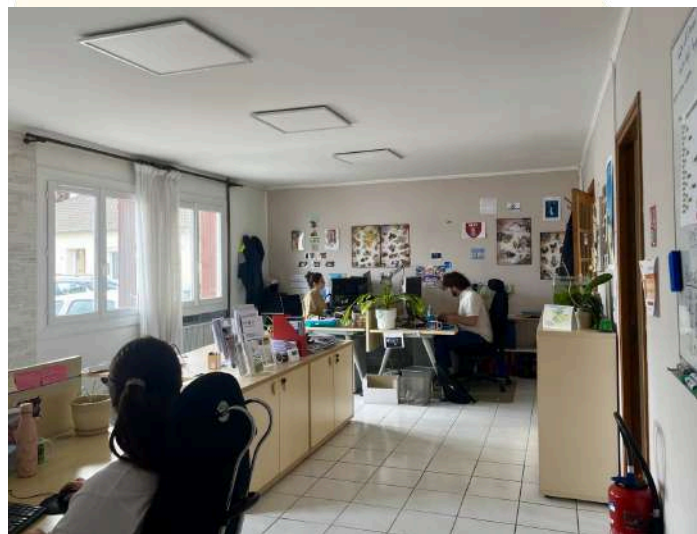
- Conduite et exploitation de chaufferie bois et réseaux de chaleur
- Géothermie de surface
- Note d'opportunité bois-énergie
- Économies d'énergie sur le petit tertiaire
- Les brasseurs d'air

#### Communication & accompagnement

- Le marketing pour atteindre ses cibles et partenaires
- Réussir l'entretien professionnel avec succès
- Sauveteur Secouriste du Travail (SST)
- Gestes qui sauvent

#### Outils & compétences

- QGIS niveau 1  
Être autonome
- QGIS niveau 2  
Perfectionnement



# NOUS AVONS PARTICIPÉ

Journée solutions ODD - Énergie et développement  
Paris  
Avril 2025



Séminaire du RARE  
Paris  
Novembre 2025



Rencontres nationales de l'ANAH  
Strasbourg  
Octobre 2025



Journée controverses URCOFOR  
Le Ménil-de-Briouze  
Septembre 2025



Journée bois-énergie et territoires - Bouclons la boucle  
Paris  
Juin 2025



Week-end du FÊNO  
Rouen  
Octobre 2025



# ET AVONS ORGANISÉ

## Le café de la rénovation : allier réemploi et performance énergétique

Caen

Mars 2025



Biomasse Normandie, Territoires Pionniers et le Plateau Circulaire se sont retrouvés le 13 mars pour discuter de l'intégration du réemploi des matériaux dans le processus de rénovation énergétique d'un bâtiment. L'événement a rassemblé une vingtaine de professionnel·les concerné·es par ces filières.

## Journée biodéchets

Caen

Décembre 2025



L'OBDEC a co-organisé, avec la Région et l'ADEME, la troisième journée régionale des biodéchets le 18 décembre à Rouen. Plus de 100 participant·es se sont réunis pour échanger sur le défi du tri à la source.

## Matinée des acteurs de l'approvisionnement

Saint-Étienne-du-Rouvray

Avril 2025



À destination des acteurs de l'approvisionnement en bois-énergie en Normandie et des partenaires, nous nous sommes retrouvés le 8 avril pour aborder certains des enjeux actuels de la filière. Cette matinée d'échanges était axée sur les problématiques aujourd'hui rencontrées par la filière de production et d'approvisionnement en bois-énergie en Normandie afin d'échafauder ensemble des pistes de solutions.

## 30 ans du PBE : Construisons demain

Giberville

Septembre 2025



Vous l'avez lu précédemment, nous avons fêté les 30 ans du plan bois-énergie en Normandie. L'après-midi, consacrée au forum ouvert, a permis de faire émerger une multitude de points sur lesquels réfléchir pour construire le programme de demain...

## Rencontre avec la Pologne

Biéville-Beuville

Octobre 2025



Le 8 octobre, Biomasse Normandie et la Chambre d'agriculture de Normandie ont eu le plaisir d'accueillir pour la première fois une délégation polonaise lors d'une journée consacrée au biogaz et au biométhane. Il s'agissait notamment de l'Ambassade de France en Pologne et du service économique régional Europe centrale et Balte. Ensemble, nous avons échangé sur les enjeux, les savoir-faire et les innovations d'une filière à forts impacts agricoles et énergétiques.

# LES MOMENTS FORTS DE L'ÉQUIPE

## AU PLUS PRÈS DES DÉCHETS



L'équipe du pôle déchets s'est encore surpassée cette année pour nous faire une photo de groupe. La tête dans le composteur, on vous présente Raphaël...

## PRÊT.ES À SAUVER DES VIES !



Toute la Biomass'team s'est formée aux gestes de premiers secours ! D'une durée de deux heures, la formation permet d'acquérir les réflexes à avoir face à une urgence. Au programme : reconnaître les signaux, savoir quoi faire en cas de besoin, et surtout, être prêt-es à réagir vite et bien.

## DES ATELIERS D'INTELLIGENCE COLLECTIVE



Nous avons fait plusieurs ateliers en intelligence collective au cours de l'année dans le cadre du projet associatif. Équipe concentrée, résultats immédiats, nous construisons pas-à-pas notre projet commun.

## NOUS AVONS PASSÉ UNE JOURNÉE DE CONVIVIALITÉ... EN CHAUSSETTES



Cette année, nous avons passé une journée de convivialité... conviviale. Tout le monde en chaussettes, nous avons travaillé sur le projet associatif et avons fait des activités l'après-midi !

## LA BIOMASS'TEAM AU COMPLET



Après l'assemblée générale, la Biomass'Team s'est retrouvée en quatre équipes pour discuter métiers et compétences.



# ET LE OFF...

## TOP DÉPART POUR LES DEUX ÉQUIPES DE BIOMASSIEN.NES



La rentrée pour la Biomass'Team n'a pas été de tout repos ! Deux équipes de 5 biomassien.nes se sont engagées au pas de course pour le Triathlon de Caen le 7 septembre dernier. 750 mètres de nage en eau libre, 20 km de vélo et 5 km de course à pied. Une affaire rondement menée pour un temps de moins de 2 h chacune ! On vous laisse découvrir ça en vidéo sur youtube.

## NOUS AVONS ESCALADÉ



Thibault, Clothilde, Firmin et Manon sont partis grimper. Ils en ont également profité pour faire les stars.

## MA PETITE PLANÈTE



Nous nous sommes prêtés au jeu de MaPetitePlanète (qu'on recommande vivement). Un des défis était de ramasser les déchets dans la rue et remplir une bouteille de mégots de cigarettes. Défi relevé haut la main (et plusieurs fois !).

## MARIE-FRANCE A MIS UN HIGH KICK À LÉO



Quelques biomassien.nes ont essayé le MMA, enseigné par Léo. Méfiez-vous de Marie-France, nous, elle nous fait peur désormais...



Et puisque le soleil nous a tendu les bras à la fin de ces ateliers, nous en avons profité pour faire une photo de groupe. Heureusement qu'il y avait le jardin, car ça en fait du monde !

# UN RÉSEAU DE PARTENAIRES

Dans un contexte difficile, le faire-ensemble et la cohésion de groupe sont indispensables. À ce titre, nous avons continué notre engagement dans les réseaux.

## FAIRE FACE

### DANS UN CONTEXTE DÉFAVORABLE

Bien que l'évidence de mettre en place la transition écologique et énergétique soit partagée par une majorité d'élu-es et de citoyen-nes, le backlash écologique porté par certains médias fait du bruit et influence déjà les opinions. D'autres conséquences sont visibles ; l'aspect économique prend le pas sur une approche transversale et systémique de la transition énergétique. Or ces deux approches sont nécessaires aux politiques publiques.

En parallèle, le tissu associatif, important dans le domaine de la transition écologique, est fragilisé. La contribution des associations permet de compléter l'ingénierie sur les territoires dans une logique d'intérêt général. Or, les modalités contractuelles d'encadrement de ces interventions se complexifient et peuvent fragiliser l'intervention du tissu associatif. Aussi, les fluctuations des orientations politiques, tel que le stop and go sur les aides à la rénovation ont également beaucoup affaibli les acteurs associatifs historiques de ce domaine.

### PAR LA FORCE DU RÉSEAU

Dans ce contexte, il est évident que le réseau est une force. C'est pour ces raisons que nous nous impliquons dans la gouvernance de différentes structures. Nous y défendons, à la fois l'ingénierie portée par les associations comme Biomasse Normandie dans une logique d'intérêt général, ainsi que la place des EnR&R dans la transition énergétique telles que le bois-énergie et la méthanisation, dans une logique Négawatt.

### ET DES PARTENARIATS QUI PERPÉTUENT

En 2025, nous demeurons actif-ves au sein de la gouvernance du réseau Cler, en participant au conseil d'administration et au bureau où nous sommes vice-président-es. Le Cler est la tête de réseau associatif des Espaces conseil France Renov' et défenseur d'une vision de la transition énergétique juste. En 2025, le réseau a ainsi porté des actions pour alerter notamment sur la politique de soutien à la rénovation énergétique qui a subi ces vagues de stop and go, venant créer du trouble pour finalement nuire à l'engagement des ménages et à la pérennité des structures associatives qui portent le service public pour le compte de certaines collectivités.



S'investir dans ce réseau, c'est également partager entre pairs des sujets propres au fonctionnement associatif. Par exemple, lors des rencontres annuelles du réseau, nous avons évoqué avec d'autres structures la manière dont nous avons travaillé notre projet associatif. Un atelier bouture a également vu le jour, afin de partager les actions portées par nos structures pour diversifier l'activité de conseil en rénovation.



### ET DES PARTENARIATS QUI PERPÉTUEMENT

Nous avons également poursuivi notre implication au conseil d'administration du CIBE, l'enjeu à ce niveau étant de porter la voix des structures d'animation de la filière. Ce rôle d'animateur, parfois mal connu, est nécessaire pour accélérer le développement des projets et contribuer à améliorer leur qualité et les rendre plus adaptés aux caractéristiques des territoires. Ce rôle est important et doit être défendu, surtout dans un contexte de baisse des budgets. Localement, nous portons cette casquette au sein du conseil d'administration de Fibois Normandie auquel nous apportons également nos connaissances sur la filière bois-énergie parmi les autres usages du bois.



En dehors de cette implication au sein d'instances nationales ou régionales, nous participons également à d'autres réseaux tels que celui du RARE (Réseau des agences régionales de l'énergie). Ce réseau met en lien les structures qui portent et animent les observatoires régionaux notamment énergie et déchets. Ainsi, avec les autres structures nous partageons les sujets techniques par thématique (par exemple la convergence méthodologique des calculs des indicateurs énergie/climat, ou de gestion des déchets ménagers et assimilés) mais également des sujets plus d'ordre de gestion de structure ou de convention. Nous abordons également des sujets tels que la stratégie nationale.

« La force du réseau est nécessaire pour se faire entendre et défendre nos valeurs. S'impliquer est donc essentiel. »



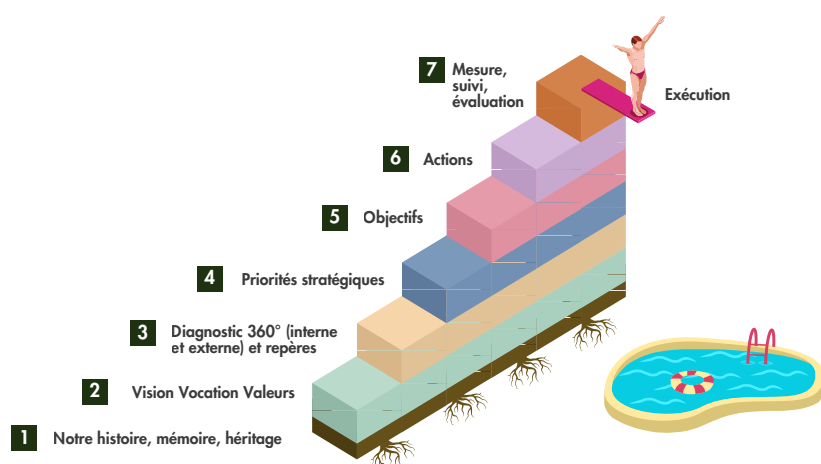
**MARIE GUILLET**  
DIRECTRICE DE BIOMASSE NORMANDIE



# LE PROJET ASSOCIATIF

Après 43 ans d'existence, écrire le projet associatif, c'est prendre le temps de ré-affirmer qui nous sommes, pourquoi nous agissons et comment nous voulons avancer ensemble.

## CONCERTER ET DÉFINIR UNE VISION COMMUNE



### UN PROJET RÉFLÉCHI COLLECTIVEMENT

Cette année, dans la continuité de ce qui a été engagé en 2024, nous avons poursuivi collectivement notre travail sur le projet associatif. Il paraît incontournable d'impliquer tous les acteurs qui adhèrent de près ou de loin à notre association : nos parties prenantes. Cela inclut les salarié-es actuels, la direction, le Comité d'appui (COMAP), le Conseil d'administration (CA) mais aussi les ancien.nes biomassien.nes qui portent encore la mémoire du vécu de Biomasse Normandie. Pour mener à bien ce projet associatif, nous avons procédé à plusieurs étapes, qui suivent un plan clair. Pour avancer, nous avons effectué 10 ateliers en COMAP, une enquête auprès des ancien.nes et une auprès du CA ainsi que 5 en équipe complète.

### DES VALEURS CHARNIÈRES

Après avoir retracé notre histoire, nous avons interrogé les ancien.nes et actuel.les collaborateur.ices, les adhérent-es ainsi que le Conseil d'administration sur les valeurs observées et ressenties de l'association depuis 40 ans. Leurs visions ont convergé et nous ont permis de mettre en avant six valeurs indéniables. Nous avons ensuite, en COMAP, défini et rédigé notre vision et mission. Pour construire notre vision, nous avons imaginé quel problème nous souhaitons résoudre à travers nos actions, le sens et les moyens dont on dispose. Pour la mission, nous avons réfléchi aux bénéficiaires de notre travail, le service que nous rendions et le problème traité.



Transition  
écologique



Expertise et  
qualité



Ancrage  
territorial



Impartialité et  
intérêt général



Force  
d'initiative



Faire-ensemble  
et convivialité

# VISION

Être un catalyseur du changement vers un monde durable, où chaque acteur peut s'appuyer sur une expertise solide, des données fiables et des réseaux collaboratifs pour prendre des décisions éclairées, adaptées aux territoires, face aux défis énergétiques et de la gestion des ressources.

# MISSION

Accompagner les acteurs du territoire et les décideurs dans leurs démarches en faveur de la transition énergétique, de l'économie circulaire et de la rénovation énergétique en mobilisant notre expertise en ingénierie, en observation, en animation territoriale et en sensibilisation.



## COMPRENDRE NOTRE PARCOURS POUR COMPRENDRE CE QUE NOUS SOMMES

Notre singularité repose sur une expertise de plus de 40 ans, ancrée dans une logique d'intérêt général et nourrie par une approche humaine, transversale et territoriale. À travers un travail collectif, nous avons exploré nos avantages comparatifs et nos facteurs de différenciation pour faire émerger les éléments qui constituent notre singularité au sein de notre écosystème. Parmi les points évoqués, certains sont ressortis, tels que l'ancrage territorial fort.

## LIRE NOTRE ENVIRONNEMENT

Nous avons essayé de dessiner notre environnement, pour bien savoir où nous nous situons, que ce soit à l'échelle locale, régionale voire même nationale. Pour ce faire, nous avons cartographié notre écosystème et les acteurs qui en font partie. Un autre atelier avec le COMAP a été consacré à une analyse PESTEL, un outil stratégique d'étude de l'environnement externe de l'organisation. Il permet d'analyser les éléments politiques, économiques, sociétaux, technologiques, environnementaux et légaux qui peuvent avoir des conséquences sur nos activités. Nous avons également cartographié les acteurs qui nous entourent, afin de bien définir nos cibles et nos rôles respectifs dans notre écosystème.

## AVANCER CONCRÈTEMENT

Après avoir abordé la question des financements et du poids qu'elle pèse dans nos choix, nous avons travaillé sur la feuille de route à suivre. Pour cela, nous avons déterminé les axes stratégiques, les objectifs et actions qui en découlent. Ce dernier travail, qui est sans nul doute le plus long de tout ce projet, s'appuie sur toutes les analyses précédentes. Nous avons effectué plusieurs sessions et utilisé la méthode SMART pour s'assurer que nos objectifs étaient cohérents, clairs et pertinents. Ainsi, 10 axes ont été définis et chacun comprend 3 à 4 objectifs. Ces objectifs sont ensuite traduits en actions concrètes pour nous permettre de bien guider nos choix jusqu'en 2030. Ce travail de longue haleine touchera à sa fin en 2026 et le projet associatif sera traduit dans un document dont nous vous parlerons très bientôt...

**Restez à l'affût, on vous le présente très vite !**

Depuis sa création, Biomasse Normandie est indépendante et son modèle associatif à but non lucratif permet de conserver et garantir certaines de nos valeurs. D'autres points ont été relevés, sur l'expertise reconnue qui privilégie la qualité, ou encore une approche transversale, humaine et collaborative. Nous avons également identifié nos repères et lignes rouges pour nous orienter stratégiquement sur le long terme et nous donner une direction claire.

## PENSER EN TRANSVERSALITÉ

En équipe, avec tous les salarié-es, nous avons réfléchi au travers d'un atelier d'intelligence collective sur un scénario rêve/cauchemar. L'objectif était de réfléchir ensemble, de manière collaborative et dynamique, à la manière de renforcer la transversalité au sein de notre association. Des pistes d'actions ont émergé afin de favoriser de bonnes intégrations, partager les savoirs, mieux s'outiller et favoriser une culture du lien. Un autre atelier d'intelligence collective en équipe a porté sur les évolutions et enjeux de nos métiers et des compétences associées. Un world café sur les compétences à mutualiser et partager entre salarié-es a complété ces ateliers en équipe.



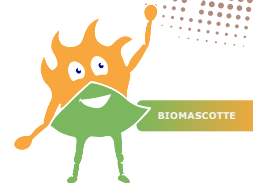
# LA BIOMASS'TEAM

Mai 2026




**Marie GUILLET**  
Directrice

Et moi aussi !



## RESSOURCES



**Françoise LAMY**  
Responsable de pôle  
Assistante de direction



**Sophie CHARRIER**  
Assistante comptabilité  
et gestion sociale



**Laëtitia PIERRE-LOUIS**  
Collaboratrice  
administrative



**Manon RENOUF**  
Chargée de mission  
communication/concertation

## DÉCHETS ET ÉCONOMIE CIRCULAIRE



**Alexandre FARCY**  
Responsable de Pôle  
Chef de projets




**Raphaël COQUEREL**  
Chargé d'études  
Déchets organiques



**Flavie DURAND**  
Chargée d'études  
Déchets



**Firmin LEPETIT**  
Collaborateur d'études  
Déchets dangereux



**Clémentine RAMON**  
Chargée d'études  
Déchets




**Clothilde LESCOAT**  
Collaboratrice d'études  
Déchets

## ÉNERGIES



**Paul ANTOINE**  
Responsable de Pôle  
Chef de projets



**Marie-France CLAVE**  
Cheffe de projets  
Bois-énergie




**Pierre FOUILLOT**  
Chargé d'études  
Énergies



**Marine PREMAT**  
Chargée d'études  
Énergies



**Liza PERON**  
Chargée d'études  
Énergies et ORECAN



**Julien HENRY**  
Chargé de mission  
ORECAN



**Léo FOUCHER**  
Alternant

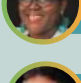
## RÉNOVATION ÉNERGÉTIQUE




**Carole REMIGEREAU**  
Responsable de pôle



**Pauline ALLAIN-BOUSSET**  
Chargée d'accueil



**Gerpérine TCHUIKOU**  
Chargée d'accueil



**Laurent AVENEL**  
Conseiller énergie




**Thibault GOUGEON**  
Conseiller énergie



**Guillaume LANGLOIS**  
Conseiller énergie



**Caroline LE CAR**  
Conseillère énergie



**Bruno TREMBLAY**  
Conseiller énergie

## Ce que nous avons accompli ensemble

**5 500 000**

euros de travaux dont une partie a été financée par les Chèques Eco-énergie Normandie travaux et audits

**3 460**

abonné·es sur LinkedIn

**60**

participant·es aux groupes d'échange de l'OBDEC

**142**

jours de permanence assurés par l'ECFR

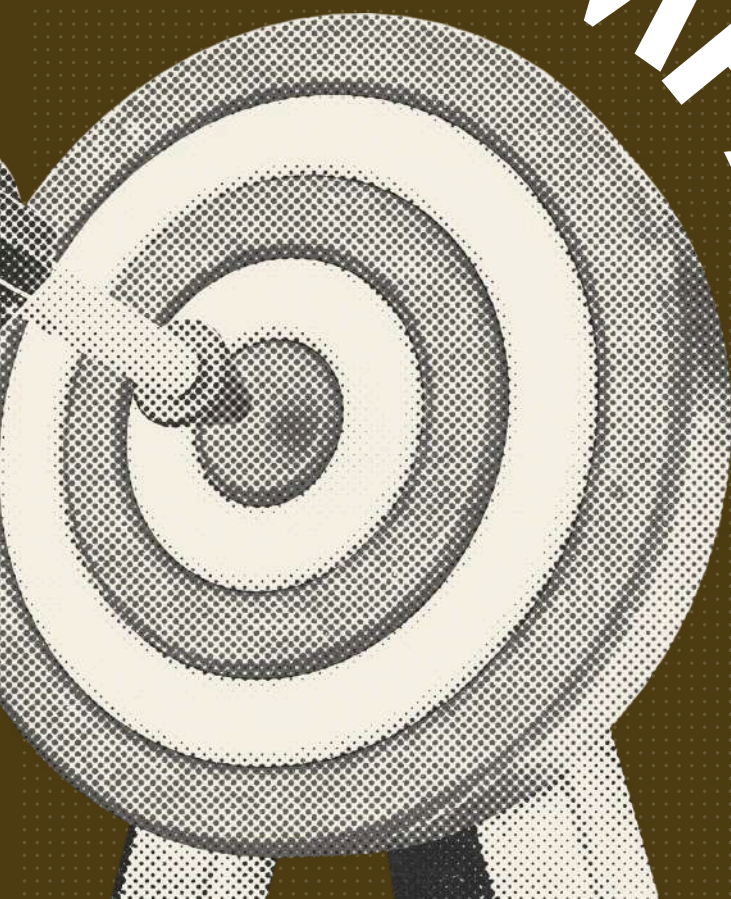
**30**

ans du plan bois-énergie en Normandie

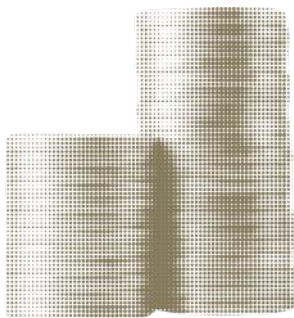
**4**

webinaires organisés

**L'IMPACT**



# DE LA TRANSPARENCE



Le budget géré par l'association en 2025 s'élève à 1 785 900 €, soit une baisse de l'ordre de 15 % par rapport à 2024. Cette baisse est directement liée à nos missions de conseil en rénovation énergétique dans l'habitat, dont le financement a été réduit d'un tiers entre 2024 et 2025. Parallèlement, dans une moindre mesure, nos charges de masse salariale se sont réduites d'environ 6 % : les départs de conseiller-ères énergie n'ayant pas été remplacé-es, leur impact sera pleinement effectif en 2026.

**Malgré cette baisse, le résultat dégagé est satisfaisant et s'établit à 91 170 €.**

## ÉVOLUTION DES CHARGES : UNE ANNÉE DE TRANSITION

**En 2025, la masse salariale reste le principal poste de charge de l'association, mais pour la première fois depuis 2021, elle connaît une baisse tendancielle, après plusieurs années d'augmentation.** Cette évolution résulte de la réduction des ressources allouées à la mission d'accompagnement des ménages en rénovation énergétique. Cette baisse de ressources a coïncidé avec des départs volontaires de conseiller-ères non remplacé-es.

**Les charges de fonctionnement ont aussi diminué pour trois raisons principales :** un placement de 25 000 € réalisé en 2024 sur un compte d'Indemnité de Fin de Carrière (IFC) pour anticiper les départs à la retraite, une économie de 11 000 € liée à des travaux non réalisés, et la réduction des frais de déplacement due à la baisse des permanences et visites du pôle rénovation énergétique.

La diminution du résultat a également entraîné une forte baisse de l'impôt sur les sociétés, qui s'élève désormais à 22 530 €.

Le poste de sous-traitance, avec près de 120 000 €, est particulièrement marqué en 2025. Il est principalement lié à l'activité de conseil en rénovation énergétique, notamment via des partenariats avec SOLIHA Territoires en Normandie et CDHAT, dans le cadre du portage du Pacte Territorial dérogatoire.

CHARGES	2024		2025		2026 (prévisionnel)		Comparaison 2024 et 2025	
	€	%	€	%	€	%	€	%
Frais de personnel	1 395 470	75 %	1 294 600	76 %	1 058 000	70 %	-100 870	-7 %
Charges externes	163 760	9 %	126 100	7 %	122 000	8 %	-37 660	-23 %
Sous-traitance	54 300	3 %	117 500	7 %	196 000	13 %	63 200	116 %
Impôts et taxes	104 590	6 %	75 500	4 %	63 800	4 %	-29 090	-28 %
Dotation amortissements/provisions	45 900	2 %	42 000	2 %	36 000	2 %	-3 900	-8 %
Autres charges	480	0 %	800	0 %	1 000	0 %	320	67 %
Charges exceptionnelles/financières	7 580	0 %	15 700	1 %	15 700	1 %	8 120	107 %
Impôt sur les sociétés	79 060	4 %	22 530	1 %	15 000	1 %	-56 530	-72 %
<b>Total</b>	<b>1 851 140</b>	<b>100 %</b>	<b>1 694 730</b>	<b>100 %</b>	<b>1 507 500</b>		<b>-156 410</b>	<b>-8 %</b>

# DANS LES FINANCES

## UNE RÉDUCTION DES RESSOURCES

RESSOURCES	2024		2025		2026 (prévisionnel)		Comparaison 2024 et 2025	
	€	%	€	%	€	%	€	%
<b>Subventions</b>	<b>1 502 110</b>	<b>72 %</b>	<b>1 283 080</b>	<b>72 %</b>	<b>1 133 500</b>	<b>75 %</b>	<b>-219 030</b>	<b>-15 %</b>
Déchets	293 400	14 %	312 550	18 %	331 500	22 %	19 150	7 %
MCE - Espace Conseil	941 900	45 %	705 490	40 %	548 500	36 %	-236 410	-25 %
Bois	179 030	9 %	181 000	10 %	174 500	12 %	1 970	1 %
MCE - ORECAN / autres	87 780	4 %	84 040	5 %	79 000	5 %	-3 740	-4 %
<b>Contrats / marchés</b>	<b>562 630</b>	<b>27 %</b>	<b>460 420</b>	<b>26 %</b>	<b>331 000</b>	<b>22 %</b>	<b>-102 210</b>	<b>-18 %</b>
Déchets	200 400	10 %	181 260	10 %	150 000	10 %	-19 140	-10 %
Bois	150 430	7 %	131 430	7 %	150 000	10 %	-19 000	-13 %
MCE - Espace Conseil	171 800	8 %	99 630	6 %	30 000	2 %	-72 170	-42 %
MCE - ORECAN / autres	38 200	2 %	44 700	3 %	0	0 %	6 500	17 %
Communication et formation	1 800	0 %	3 400	0 %	10 000	0 %	1 600	89 %
<b>Reprise charges</b>	<b>6 300</b>	<b>0 %</b>	<b>21 900</b>	<b>1 %</b>	<b>33 000</b>	<b>2 %</b>	<b>15 600</b>	<b>248 %</b>
<b>Adhérents</b>	<b>10 920</b>	<b>1 %</b>	<b>9 500</b>	<b>1 %</b>	<b>10 000</b>	<b>1 %</b>	<b>-1 420</b>	<b>-13 %</b>
<b>Produits financiers / exceptionnels</b>	<b>8 400</b>	<b>0 %</b>	<b>11 000</b>	<b>1 %</b>	<b>0</b>	<b>0 %</b>	<b>2 600</b>	<b>31 %</b>
<b>Total général</b>	<b>2 090 360</b>	<b>100 %</b>	<b>1 785 900</b>		<b>1 507 500</b>		<b>-304 460</b>	<b>-15 %</b>
Excédent après IS	239 220		91 170	100%			0 %	

« Nos actions s'appuient sur deux catégories complémentaires : missions d'intérêt général et missions commerciales. Le traitement comptable intègre cette distinction et cette particularité en matière d'application de TVA et de fiscalisation. »



**SOPHIE CHARRIER**  
ASSISTANTE COMPTABILITÉ ET GESTION SOCIALE  
À BIOMASSE NORMANDIE

## PRODUITS 2025

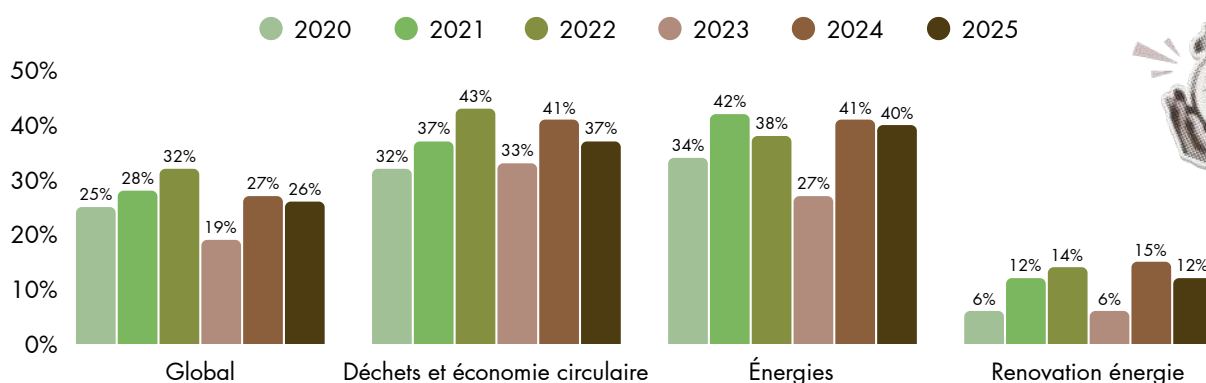
**Notre modèle économique repose sur la complémentarité entre les missions d'intérêt général** (financées par des subventions attribuées dans le cadre de conventions pluriannuelles) **et les missions commerciales** (activité fiscalisée).

En 2025, bien que la part des missions d'intérêt général ait diminué de 15 % par rapport à l'année précédente, elle reste majoritaire et représente près des trois quarts des ressources, soit environ 1 283 000 €.

Le pôle Rénovation énergétique est le plus impacté, avec une baisse significative des subventions de près de 240 000 €, liée à un niveau de financement du Pacte Territorial dérogatoire moins ambitieux que celui du précédent programme SARE (2021-2024).

Les autres pôles connaissent en revanche une stabilité globale des subventions, en cohérence avec la poursuite des conventions ORECAN, OBDEC, Métha' Normandie et PBEN, signées pour trois ans en 2024. La fin de ces conventions est prévue en 2026.

### ÉVOLUTION DE LA PART DES RESSOURCES MISSIONS COMMERCIALES SUR L'ENSEMBLE DES RESSOURCES PAR PÔLE



**Les missions commerciales, qui regroupent les prestations d'expertise et de conseil auprès des collectivités et des structures privées, génèrent quelques 460 000 €, soit 26 % des ressources.**

Cette proportion varie selon les pôles : les pôles Déchets et économie circulaire et Énergies tirent une part significative de leurs revenus de l'activité commerciale, avec 37 à 40 % de leurs ressources.

En revanche, pour le pôle **Rénovation énergétique** cette part est de 12 %. En plus de l'activité Mon Accompagnateur Rénov', le pôle maintient la mission *Soleil 14* pour le SDEC Énergie ; ces missions sont également liées à la politique nationale en matière de rénovation de l'habitat, qui est extrêmement fluctuante.

En 2025, le pôle **Déchets et économie circulaire** a mené plusieurs missions commerciales, comme l'accompagnement du syndicat OTRI dans la mise en place de la tarification incitative et du tri à la source des biodéchets, une étude de faisabilité pour la méthanisation au profit de Savencia, ou encore une étude sur le potentiel de production de gaz vert pour l'association SOCRATE. Il a aussi réalisé des études sur les biodéchets pour Inolya, Les Petits Composteurs et Les Déconditionneurs Normands, tout en conseillant le Pôle métropolitain de l'Estuaire de la Seine sur la gestion des déchets de son territoire.

De son côté, le pôle **Énergies** a poursuivi plusieurs projets, dont le suivi final de la délégation de service public (DSP) du réseau de chaleur Caen Sud pour Caen la mer, une étude de faisabilité pour un réseau de chaleur urbain (RCU) à Mortagne-au-Perche, ainsi que l'élaboration du schéma directeur du RCU pour la CDC Val à Dunes. Il a également mené une étude de faisabilité pour la SCEA du Mont-aux-Roux.

Par ailleurs, une reprise de charges de 21 000 €, correspondant à des travaux initialement programmés mais non réalisés, a été enregistrée en 2025.

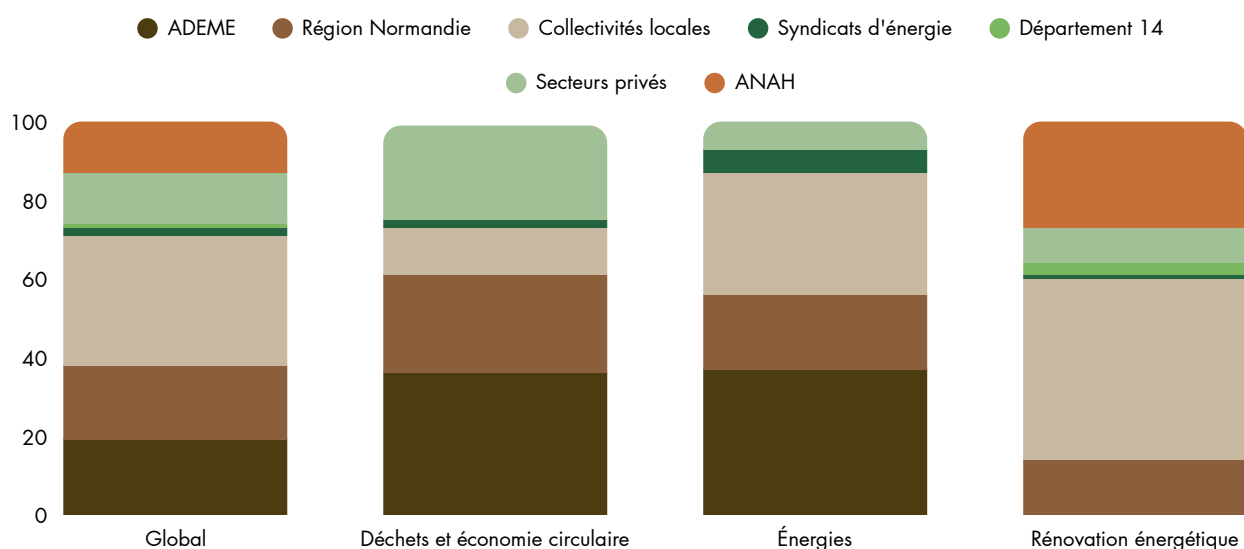
Enfin, le produit des adhésions s'établit à 9 500 €, en baisse par rapport à 2024. Un effort de mobilisation est prévu en 2026 afin de fédérer de nouveaux adhérents.

### L'ORIGINE DE NOS FINANCEMENTS

**En 2025, un nouveau financeur fait son apparition : l'ANAH**, qui soutient le service public de la rénovation de l'habitat et contribue au financement du Pacte Territorial dérogatoire du Calvados. L'ADEME et la Région Normandie, financeurs historiques, occupent chacun une place d'environ 19 %.

Les collectivités territoriales assurent près d'un tiers du financement global, tant au titre de leur contribution au Pacte Territorial que dans le cadre des missions commerciales.

Les financeurs privés (SOCRATE, IFCE, Savencia, Les Petits Composteurs...) représentent quant à eux 13 % des ressources. **Cette répartition traduit un mode de financement globalement équilibré et diversifié, pour l'ensemble des pôles.**



## NOS PRÉVISIONS POUR 2026

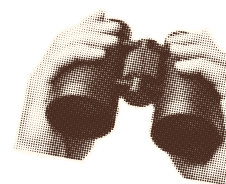
En 2026, le budget prévisionnel s'établit à 1 500 000 €, soit une baisse de 15 % par rapport à 2025. Cela est essentiellement lié à la baisse du financement de l'activité de service public de la rénovation de l'habitat : à compter de 2026, Caen la mer reprend en régie le service réalisé par l'association depuis plusieurs années.

Par ailleurs, au regard des annonces nationales peu favorables sur les aides à la rénovation, l'activité MonAccompagnateurRénov' et les objectifs de chiffre d'affaires ont été significativement réduits.

Sur les pôles Déchets et économie circulaire et Énergies, une stabilité des subventions est prévue sur les missions d'observation et d'animation, ces dernières arrivant à leur terme en fin d'année. L'activité commerciale devrait se maintenir à un niveau comparable à celui de 2025.

Les départs de conseiller-ères énergie intervenus en 2025 seront pleinement effectifs sur les charges 2026, entraînant une diminution de la masse salariale. L'effectif salarié prévisionnel s'établirait à 25 ETP, contre 28 ETP en 2025.

Dans le prolongement de cette réduction des charges structurelles, il est également envisagé de procéder à la mise en vente du bâtiment acquis en 2024, afin de limiter les dépenses de fonctionnement de l'association.



# NOS PUBLICATIONS

## BILANS

### Programme Bois-énergie | Bilan 2024

Ce bilan est élaboré dans le cadre du Programme bois-énergie Normandie. Il présente les chiffres clés de la filière bois-énergie en Normandie fin 2024. Depuis une vingtaine d'années, la Normandie se hisse au rang des régions les plus dynamiques en termes de progression des consommations de bois-énergie, en particulier dans le secteur du chauffage collectif.

### Les déchets ménagers et assimilés en Normandie | Bilan 2023

Dans le cadre de l'animation de l'OBDEC, nous avons publié le bilan 2023 de la gestion des déchets ménagers et assimilés en Normandie. Ce bilan régional de la gestion des déchets ménagers et assimilés s'appuie sur les données recueillies auprès des collectivités compétentes. Il présente de nombreux indicateurs, sur la production de déchets, leur valorisation, et compare les performances régionales aux objectifs réglementaires.

### Bois-énergie en Normandie | Chiffres clés de 2024

Chaque année, vous pouvez retrouver un bilan de la filière que nous publions [sur notre site internet](#). Et pour la première fois cette année, nous avons décidé d'en faire un état des lieux ! Ce dernier retrace les chiffres clés de la filière sur une année civile, ici 2023. Plus visuel, plus accessible, il permet de pouvoir accéder aux données essentielles et chiffres clés facilement.

### Plan Métha'Normandie | État des lieux 2024

En 2024, la Normandie comptait 195 unités de méthanisation. Chiffres clés des 5 départements normands, enquête régionale, zoom sur les intrants, événements marquants de l'année 2024... l'état des lieux réalisé par Biomasse Normandie fait le point sur l'évolution de la filière !

## LETTRES D'INFORMATION

### INFO OBS #10 | La gestion des dépôts sauvages

Face à l'augmentation des dépôts sauvages de déchets, les collectivités locales rencontrent une double problématique : l'impact environnemental et le coût de gestion. Avec un coût moyen de 4,7 € par habitant et des tonnes de déchets abandonnés chaque année, ce phénomène soulève des défis de traçabilité, de responsabilité et d'action. La lettre INFO OBS #10 propose une analyse des réglementations existantes, des chiffres clés sur l'impact en Normandie et à l'échelle nationale ainsi que des solutions concrètes pour limiter ces dépôts.

### INFO OBS #11 | La filière REP TLC en Normandie

Le secteur du textile présente de nombreux défis, notamment sur les plans écologique et social. La fast fashion, un modèle basé sur une fabrication accélérée et massive de vêtements à prix réduits, entraînant un renouvellement fréquent des collections, exerce une pression significative sur l'ensemble de la filière, notamment la gestion des déchets textiles d'habillement, de linge de maison et de chaussures (TLC). Cette nouvelle lettre INFO OBS #11 présente : l'organisation de la filière (acteurs, étapes), le bilan matière de la filière (filière, bilan matière), l'état actuel de la filière (atouts, faiblesses, opportunités et menaces).

## RAPPORT D'ACTIVITÉ

### Expertise et mobilisation

Au début de l'année 2024, l'association se trouvait face à une série de défis. À la fin de l'année 2024, ces défis ont été relevés avec succès. Nous vous racontons tout ce que nous avons fait en 2024. Études, événements, coopérations techniques, animation territoriale, vie d'équipe, projections... Rentrez dans les coulisses de Biomasse Normandie !

Retrouvez toutes nos publications  
sur [biomasse-normandie.fr](http://biomasse-normandie.fr) ou en  
scannant ce QR code



# À VOTRE DISPOSITION

## NEWSLETTER

### La nouvelle lettre #1, 2, 3 et 4

Cette année, nous avons lancé notre newsletter trimestrielle, qui se nomme "La nouvelle lettre". Cette première édition retrace les actualités des trois mois précédents, les actualités des filières sur lesquelles nous œuvrons, les projets en cours, la Biomass'Team ainsi que nos recommandations. Découvrez les premières éditions et inscrivez-vous pour recevoir les prochaines directement dans votre boîte mail !

Je m'inscris !



## RETOURS D'EXPÉRIENCE

### Catalogue - Gestion des déchets verts

En complément de la lettre INFO OBS #9 publiée en septembre 2024, Biomasse Normandie a constitué un catalogue de retours d'expérience sur la gestion des déchets verts. Une trentaine de collectivités locales nous ont fait part de leurs témoignages et nous ont apporté des éléments éclairants sur leurs actions, les services nécessaires, les résultats en termes de performances de collecte, les points positifs et les points de vigilance... Ces retours d'expérience sont classés par type d'action pour faciliter la recherche d'information.

## VIDÉOS

### Webinaire - Déchets d'équipements électriques et électroniques (DEEE)

Retrouvez le webinaire sur la thématique des déchets d'équipements électriques et électroniques (DEEE). Nous avons organisé ce webinaire dans le cadre de l'OBDEC. Au programme : présentation de la filière et de ses chiffres clés, moyens de réduction de la production de DEEE, interventions de plusieurs acteurs de la filière DEEE et temps de questions/réponses.

### Webinaire - Présentation du site OBDEC

Ce webinaire a présenté la nouvelle plate-forme en ligne de l'Observatoire des déchets, de la ressource et de l'économie circulaire (OBDEC) : un outil qui va transformer votre accès aux données déchets en Normandie.

### Webinaire - DMA/ITOM : principaux enseignements des enquêtes 2023

L'OBDEC vous propose un temps fort pour mieux comprendre les dynamiques en cours sur le territoire. Au menu : les premiers résultats de l'enquête 2023 menée auprès des collectivités normandes sur la collecte des déchets ménagers et assimilés, mais aussi un point d'étape sur les grandes tendances observées dans les installations de traitement.

### Webinaire - Où en sont les énergies renouvelables en Normandie ?

Où en sont les énergies renouvelables en Normandie ? L'Observatoire régional énergie-climat-air de Normandie (ORECAN) fait le point !

### Webinaire - Nouvelle organisation pour l'enquête collecte 2025 en Normandie ?

Retrouvez le replay complet du webinaire de lancement de l'enquête « Collecte » 2025. Celui-ci a pour objectif de présenter la nouvelle organisation de l'enquête 2025, d'expliquer les évolutions nationales liées aux enquêtes "Collecte" et d'accompagner les collectivités dans la prise en main de la plate-forme SINOE V3.

Visionnez nos  
webinaires sur  
notre chaîne  
Youtube



# Cap sur 2026



## MAINTENANT ?

### En 2026, on prépare 2027 !

Et oui, l'année 2026 sera synonyme de préparation de l'année 2027.

La totalité de nos missions d'intérêt général arrivent à échéance en 2026, majoritairement en décembre. Les enjeux pour la poursuite de ces missions ont d'ores et déjà été identifiés et partagés avec les partenaires et des pistes d'actions ont été déterminées. A titre d'exemple, lors des 30 ans du Plan bois énergie, la conclusion de Guillaume Lefrançois, directeur délégué de l'ADEME Normandie, a permis de dresser les enjeux pour la future animation. Le forum ouvert organisé par notre chargée de communication et concertation a permis de lister des pistes d'actions et de thématiques sur lesquelles réfléchir.

Si la rédaction des feuilles de route est un travail assez fluide avec les partenaires, portée par l'expérience acquise et la volonté de toujours se challenger pour faire évoluer le contenu des missions, la mise en musique du volet administratif peut en revanche prendre des tournures plus complexes. Elle reste pour autant essentiel pour cadrer ces missions. L'enjeu pour l'association est de trouver l'équilibre entre assurer un budget et limiter le risque. Notre place est de co-construire le contenu des missions avec les partenaires qui nous suivent, ADEME et Région, et de partager le risque inhérent aux missions. Il nous faut également être robuste face aux fluctuations des politiques publiques en matière de transition, d'évolution des budgets alloués à la transition par les opérateurs institutionnels au marché concurrentiel qui s'insinue dans les missions d'intérêt général.

Cette année encore, nous poursuivons notre objectif de diversifier nos contrats et nos financements/financeurs, notamment au niveau du pôle Rénovation énergétique. En 2026, nous nous engageons aux côtés de la Chambre régionale de métiers et de l'artisanat et de l'ADEME, dans une mission de conseil en maîtrise de l'énergie auprès des entreprises (TPE et PME). Sur les autres pôles, notre objectif sera de maintenir une activité commerciale au niveau de 2025 dans un contexte d'élections municipales et de renouvellement des élus. Nous pouvons d'ores et déjà compter sur la poursuite de certaines missions initiées en 2025, voire 2024. Des pistes sont également à creuser au niveau des programmes européens, dont la programmation va s'ouvrir en 2028 ou encore des appels à manifestation d'intérêt tels que l'AMI CPIER Vallée de Seine, auquel nous avons soumis un projet avec d'autres partenaires portant sur la valorisation des cendres.

**Les projets et les idées ne manquent pas et l'équipe est plus que résolue à s'investir !**

# SUIVEZ-NOUS !



Newsletter




Abonnez-vous à notre newsletter trimestrielle

## La nouvelle lettre

### de Biomasse Normandie

pour ne plus rien manquer de nos actualités !





## RECEVEZ « LA NOUVELLE LETTRE »

En 2025, nous avons décidé de passer à la vitesse supérieure et continuer de vous informer un peu plus avec le lancement de « La nouvelle lettre de Biomasse Normandie », votre rendez-vous trimestriel pour tout savoir sans subir un raz-de-marée de mails. Dans cette newsletter, vous trouverez les actualités récentes de l'association (événements, nouvelles initiatives, partenariats, vie d'équipe...). Vous serez prévenu-es des événements à venir mais aussi des actualités sur les filières des domaines dans lesquels nous agissons (nouvelles réglementations, tendances, actualités dans le secteur de l'énergie, des déchets et de la rénovation énergétique). Enfin, nous vous livrons des recommandations de lecture, outils, podcasts, formations, événements... Abonnez-vous pour la recevoir !

## SUIVEZ NOS ACTUALITÉS



Pour voir en temps réel toutes nos actualités, nos événements, nos publications...



[www.biomasse-normandie.fr](http://www.biomasse-normandie.fr)



[linkedin.com/company/biomasse-normandie](https://www.linkedin.com/company/biomasse-normandie)



[facebook.com/biomassenormandie](https://www.facebook.com/biomassenormandie)



[youtube.com/@biomasse-normandie](https://www.youtube.com/@biomasse-normandie)

## CONSULTEZ LES SITES INTERNET DE NOS MISSIONS D'INTÉRÊT GÉNÉRAL



[www.bois-energie-normandie.fr](http://www.bois-energie-normandie.fr)



[www.methanormandie.fr](http://www.methanormandie.fr)



[www.orecan.fr](http://www.orecan.fr)



[www.obdec-normandie.org](http://www.obdec-normandie.org)





**Des questions ?  
Contactez-nous !**



Biomasse Normandie, 18 rue d'Armor, 14000 CAEN



02 31 34 24 88



[www.biomasse-normandie.fr](http://www.biomasse-normandie.fr)



[info@biomasse-normandie.org](mailto:info@biomasse-normandie.org)

Découvrez toutes nos références  
et missions réalisées ou  
entamées en 2025 !



Vous souhaitez devenir adhérent-e et  
faire partie de l'aventure Biomasse  
Normandie ? Rejoignez-nous !



**BIOMASSE  
NORMANDIE**